

# RÉSIDENCE "MATIN CALME"

2 IMMEUBLES À VILLARS-CHESIÈRES

CHESIÈRES- VD

## Entreprise générale

Induni & Cie SA  
 Rue des Cèdres 26  
 1950 Sion

Chef de projet :  
 F. Seydoux

Direction de travaux :  
 T. Albin

## Architectes

Lavizzari-Vallotton  
 Architectes Associés SA  
 EPFL-SIA  
 Chemin du Montillier 3  
 1009 Pully

Collaborateurs :  
 R. Consales  
 P. Saez  
 O. Guija

## Ingénieurs civils

SD Ingénierie  
 Dénériaz et Pralong Sion SA  
 Rue de Lausanne 15  
 1950 Sion

Collaborateur :  
 O. Lonchamps

## Bureaux techniques

Chauffage - Ventilation  
 Sanitaire :  
 Tecsa Techniques Energétiques  
 et Consulting SA  
 Route de Sécheron 2  
 1964 Conthey

Électricité :  
 RTM Réalisations  
 Techniques Multiples  
 Rue de l'Hôpital 11  
 1920 Martigny

Collaborateur :  
 J. Bessard

Acoustique  
 et techniques du bâtiment :  
 CSD Ingénieurs Conseils SA  
 Avenue de Pratifiori 5  
 1950 Sion

## Géomètres

Orcef SA  
 Les Combes  
 1867 Ollon

## Coordonnées

Chemin de Tormes  
 Villars-Chesières sur Ollon

**Conception** 2007

**Réalisation** 2008 - 2009

## Photos

Image, volumétrie et conception des habitations montagnardes classiques, pour des constructions modernes et efficacement conçues.



## SITUATION - PROGRAMME

**Appartements de vacances ou logements pour résidents permanents.** Ces deux chalets modernes et confortables prennent place sur une parcelle de 4'876 m<sup>2</sup> à Chesières. Ils sont édifiés sur une propriété qui accueillait initialement un chalet familial, démoli préalablement.

L'ensemble permet de mettre sur le marché dix-sept logements de deux, trois et quatre pièces, dont certains développés en duplex. Cette palette typologique bienvenue répond à deux objectifs du programme: offrir à la fois des appartements adaptés à l'usage de résidence secondaire et aussi de développer des logements à prix abordable, notamment pour les autochtones.

Inscrites dans une pente assez marquée, les constructions bénéficient d'une orientation très favorable, tant du point de vue de l'ensoleillement que pour la vue panoramique qui s'étend loin sur le massif alpin. L'ensemble de ces circonstances a permis de concevoir des constructions adaptées à l'environnement montagnard tout en satisfaisant à la nécessité d'un développement immobilier local respectueux des exigences constructives modernes.

## PROJET

**Image traditionnelle et conception structurelle classique.** La pente naturelle du site et la relative exigüité du terrain ont présidé au choix d'implantation des deux bâtiments qui présentent une allure homogène et se trouvent desservis sur la parcelle par un cheminement interne relié à la place de parc couverte, l'un des deux chalets étant accessible via une passerelle.

Développés sur des bases constructives classiques, les chalets sont dotés d'une structure principale en béton armé et en maçonnerie, avec des façades garnies de lames de sapin ou de crépi synthétique blanc.

L'enveloppe, isolée en polystyrène et combinée avec un chauffage distribué par le sol et alimenté par une chaudière au gaz naturel, permet d'obtenir les performances énergétiques efficaces attendues des constructions modernes.

D'autre part, l'ensemble du dispositif structurel et constructif intérieur favorise efficacement la non propagation des émanations sonores à l'intérieur des bâtiments. Le traitement des espaces intérieurs répond à une conception classique, peu référencée au style habituel des chalets:





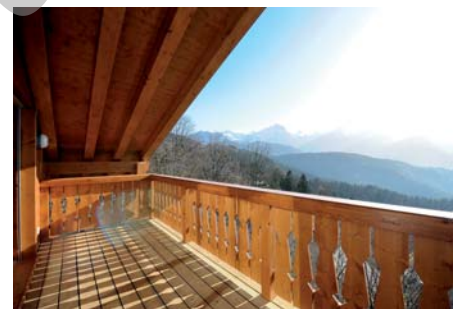
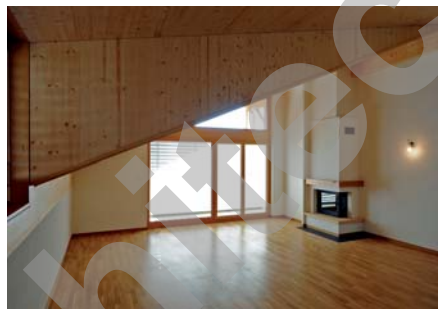
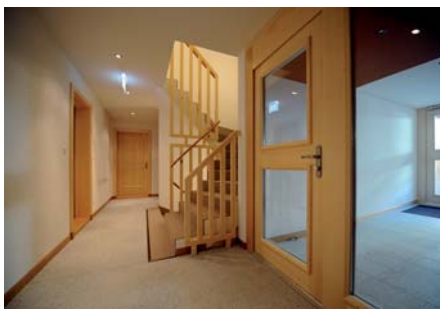
## CARACTÉRISTIQUES

Surface du terrain :	<b>4'876 m2</b>
Surface brute de plancher :	<b>1'994 m2</b>
Emprise au rez :	<b>608 m2</b>
Volume SIA :	<b>8'620 m3</b>
Nombre d'appartements :	<b>17</b>
Nombre de niveaux :	<b>4</b>
Nombre de niveaux souterrains:	<b>1</b>
Abri PC (nombre de places) :	<b>34</b>
Surfaces logements:	<b>1'827 m2</b>
Places de parc extérieures :	<b>10</b>
Places de parc intérieures :	<b>7</b>

le bois y est peu présent, hormis dans les cuisines, ces dernières se révélant par ailleurs complètement équipées. A l'extérieur, on a retenu le parti d'aménagements peu travaillés, en rapport

avec l'environnement de prairies. La parcelle est structurée au moyen de soutènements en béton et en empierrements de roches calcaires.

D'autre part, les quatre niveaux sur lesquels se développent les constructions présentent une masse limitée, en adéquation avec l'ensemble du paysage.



## ENTREPRISES ADJUDICATAIRES ET FOURNISSEURS

Liste non exhaustive

Démolition - Terrassement Génie civil	<b>BONZON SA</b> 1885 Chesières	Installations sanitaires	<b>Stève VERGÈRES</b> 1950 Sion
Echafaudages	<b>RICHARD René &amp; Fils SA</b> 1800 Vevey	Ascenseurs - Monte-charges	<b>OTIS</b> 1964 Conthey
Maçonnerie - Béton armé	<b>CUÉNOD et PAYOT Chablais SA</b> 1880 Bex	Chapes ciment	<b>BEKA Chapes Sàrl</b> 3963 Crans-Montana
Charpente bois	<b>HUBERT Constructions Bois SA</b> 1880 Bex	Carrelages - Faiences	<b>KLOPFENSTEIN U., succ. Carrelages</b> 1860 Aigle
Escaliers intérieurs bois	<b>CONSTRUBAT Sàrl</b> 1623 Semsales	Parquet - Moquette	<b>GUTKNECHT &amp; Fils SA</b> 1853 Yvorne
Bardage extérieur	<b>DUBOSSON MARTENET Sàrl</b> 1870 Monthey	Plâtrerie - Peinture Papiers peints	<b>ALEXANDRE Plâtrerie-Peinture Sàrl</b> 1869 Massongex
Isolation périphérique Crépis extérieurs	<b>COLOMBARA SA</b> 1870 Monthey	Cheminées bois	<b>ART et FEU SA</b> 1844 Villeneuve
Ferblanterie - Couverture	<b>SCHMID SA</b> 1893 Muraz	Menuiserie intérieure	<b>Francis GABRIEL SA</b> 1844 Villeneuve
Menuiseries extérieures	<b>HENZEN &amp; Cie</b> 1896 Vouvry	Cuisines	<b>GÉTAZ ROMANG</b> 1844 Villeneuve
Stores	<b>Fabrique de Stores MICHEL SA</b> 1950 Sion	Aménagements extérieurs	<b>MARAWA parcs et jardins SA</b> 1880 Bex
Tableaux électriques	<b>FAUCHÈRE tableaux électriques SA</b> 1950 Sion	Portes garage	<b>Jean-Claude VIGLINO</b> 1373 Chavornay
Installation électricité	<b>LUYET Michel et Fils</b> 1920 Martigny	Nettoyage fin de chantier	<b>GI-NET Sàrl</b> 1860 Aigle
Chauffage - Ventilation	<b>COUTAZ SA</b> 1890 St-Maurice	Aménagement abri PC	<b>ABRI FEU SA</b> 1908 Riddes