



ÉCOLE DU HAUT-LAC

EHL - BÂTIMENT PRAZ DAGOUD

Saint-Légier - VD

Maître de l'ouvrage

Haut-Lac
Ecole Internationale Bilingue SA
Route du Tirage 14
1806 St-Légier

Entreprise totale

Implenia Suisse SA
Buildings Ouest
Place de la Gare 5
1700 Fribourg

Architectes

Direction architecturale:
2+Architecture Sàrl
Rue d'Italie 26
1800 Vevey

Architecte exécution:
neuf8 architectes sàrl
Avenue de Chailly 23
1012 Lausanne

Ingénieurs civils

TBM Ingénieurs SA
Rue du Simplon 42
1800 Vevey

Ingea SA
Chemin de la Joliette 4
1006 Lausanne

Bureaux techniques

CVS:
ECM Engineering
Consulting & Management
Avenue de la Piscine 26
1020 Renens

Electricité:
Largos Sàrl
Chemin du Couchant 12
1052 Le Mont-sur-Lausanne

Géotechnique:
Tissières SA
Rue des Prés-de-la-Scie 2
1920 Martigny

Ingénieurs conseils:
Transitec Ingénieurs-Conseils SA
Avenue Tissot 4
1006 Lausanne

Acoustique:
Ecoacoustique
Avenue de l'Université 24
1005 Lausanne

Protection incendie:
Christian Meldem
Chemin des Aveneyres 26
1806 St-Légier

Géomètre

Richard et Cardinaux SA
Rue des Bosquets 33
1800 Vevey

Coordonnées

Chemin de Pangires 26
1806 St-Légier-La Chiésaz

Conception 2011 - 2012

Réalisation 2013 - 2014



HISTORIQUE / SITUATION

Toutes les infrastructures de l'École, réunies en un lieu unique.

Le terrain, situé dans le quartier Praz Dagoud s'étend sur 21'000 m² en partie en zone agricole, ce qui a nécessité un nouveau PPA (plan partiel d'affectation) établi en avril 2011. Appartenant à la commune, il a été cédé en DDP (droit distinct et permanent) pour 50 années avec la possibilité de prolonger de 20 ans.

La Direction de l'EHL a souhaité regrouper toutes ses activités scolaires en rapatriant les 110 élèves des écoles maternelles, enfantines

et primaires, installées à Vevey, auprès de l'école secondaire déjà installée dans son bâtiment "Les Roches Grises" à Saint-Légier. L'école accueille désormais 600 élèves et une centaine d'employés. En parallèle des études lancées pour l'école, l'aménagement d'un trottoir le long du chemin de Pangires s'est avéré nécessaire pour relier le nouveau site de Praz Dagoud au campus de la route du Tirage. Une volonté architecturale d'intégration et un souci de répondre aux objectifs fixés ont guidé le choix qui découlent du cadre fixé par le PPA "Au Praz Dagoud Ouest". Cette étude comprend également le projet de raccordement du nouveau site à la centrale de chauffage à bois de la Commune et la liaison piétonnière entre la construction déjà existante et le nouveau bâtiment.



PROGRAMME / PROJET

Le complexe se divise en deux corps principaux:

l'école et ses salles de classe côté sud afin de bénéficier de la proximité du village, de l'ensoleillement et des vues, d'une part, et la salle de gymnastique côté Nord créant une barrière phonique entre l'école et l'autoroute avec le parking de dépose lié directement à l'accès par la route de Chambellion, d'autre part.

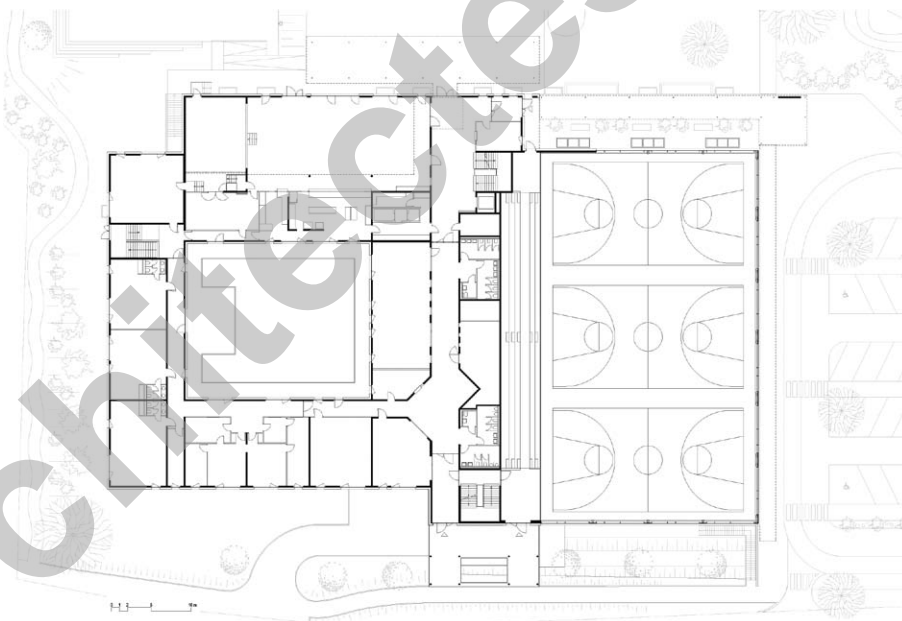
L'école enfantine se compose de 12 classes, que viennent compléter 20 classes primaires avec 4 classes par année, de la 2ème à la 6ème. L'école abrite diverses salles spéciales: informatique, bibliothèque, salles des professeurs, salles d'appui, de musique et salles d'art. Le projet comprend également un réfectoire pour l'école maternelle et un pour la primaire avec une scène de spectacle attenante et une cuisine professionnelle principalement prévue pour la remise en température des repas de midi.

Les infrastructures sont complétées par tous les locaux nécessaires tels que les vestiaires, les sanitaires, une infirmerie, les locaux de stockages et les locaux techniques. Une salle de gym, divisible en 3 modules, comprend 6 vestiaires pour les élèves et un pour les professeurs, ainsi que des sanitaires.

Le projet s'intègre dans la pente du terrain et passe pratiquement inaperçu dans ce quartier résidentiel. Chaque étage comprend des salles de classes modulables, dont les cloisons peuvent être rabattues pour constituer un vaste espace commun.

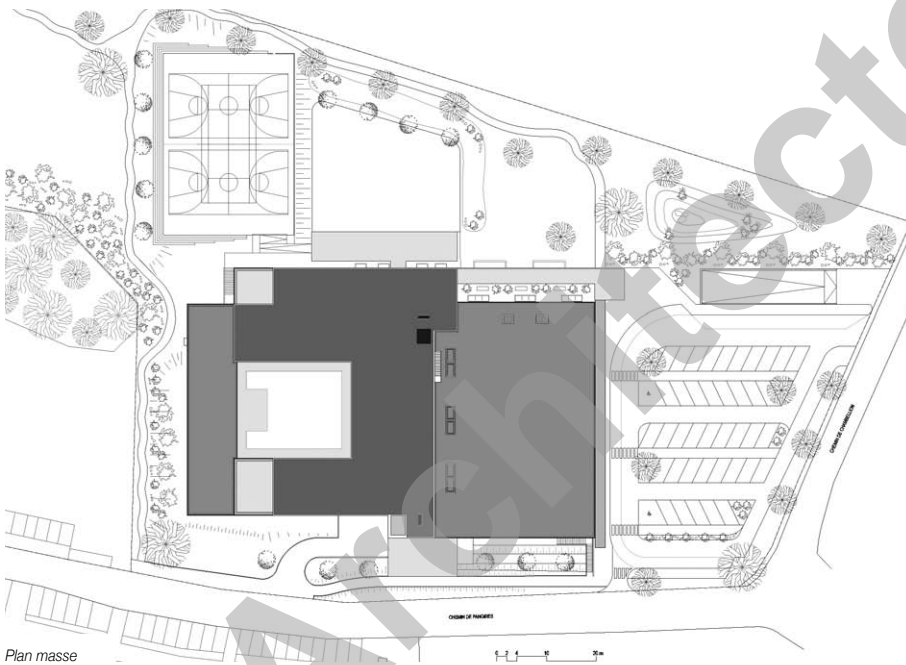
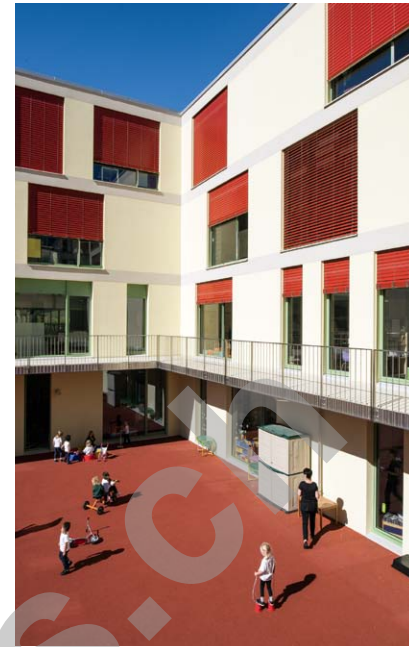
S'ajoutent un parking souterrain de 38 places et un parking extérieur de 42 places, organisés de manière à réceptionner la dépose des élèves de Praz Dagoud et des Roches Grises. Deux préaux abritent les enfants dans la cour, l'un au niveau principal de l'école maternelle, soit au rez inférieur, un autre dans la cour de l'école primaire à l'Ouest du bâtiment et de plain-pied avec le réfectoire.

Agrémentée de gradins de 300 places, une aire de sport, pour le tennis ou pour le basket-ball, a été implantée à l'Ouest du bâtiment, en lien direct avec le préau. A l'arrière du bosquet, une prairie herbeuse offre une zone de détente à l'Ecole et au public.



Plan du rez supérieur



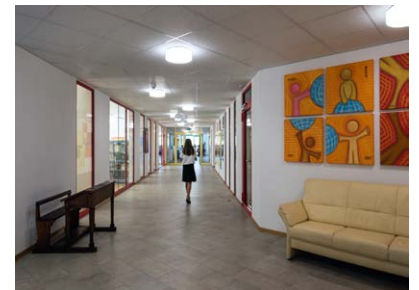


Plan masse

Le système porteur de l'école, dalles et murs, est en béton armé, celui de la salle de gym en ossature bois. L'isolation de l'enveloppe répond aux normes Minergie. La volonté d'harmonisation au site a conduit les architectes à suivre de manière subjective la silhouette du Mont-Pèlerin en projetant l'école en gradins selon la pente en direction du lac et à abaisser la salle de gym d'un niveau afin de minimiser l'impact volumétrique.

La forme en plan de l'établissement s'organise au niveau du rez-de-chaussée inférieur autour de la zone de récréation de l'école maternelle dans le but de la sécuriser. Les étages supérieurs, organisés en forme de U et en palier, adoucissent l'angle et la façade Est qui donne sur la route de Pangires. La salle de gym, positionnée en contrebas offre depuis l'autoroute, par sa toiture végétalisée, une vue douce et intégrée de la face Nord.

Seules les superstructures et les panneaux photovoltaïques sur la toiture supérieure apparaissent, sans toutefois occasionner d'impact visuel dérangeant grâce à la hauteur des façades et des différents niveaux de toitures.





Coupes transversale et longitudinale



Au niveau des façades, les têtes de dalle ont été traitées de manière uniforme et longiligne afin de rythmer horizontalement le bâtiment et de lier les deux volumes principaux. Les pleins et les vides entre ses lignes horizontales, volontairement désordonnés rompent avec la verticalité, minimisent la hauteur des façades et créent une dynamique visuelle.

Certaines ouvertures, en revanche, comme les fenêtres des circulations en façade Ouest, prennent le contre-pied de la démarche générale afin de créer un élément ponctuel vertical annonçant une fonctionnalité différente. L'appareillage intermittent en brique de terre cuite amène une touche anglophone, clin d'œil à l'origine de l'école et à son bilinguisme.

CARACTÉRISTIQUES

Surface de la parcelle	:	17'600 m ²
Cube SIA 416	:	31'650 m ³
Surface bâtie	:	4'300 m ²

entreprises adjudicataires et fournisseurs

liste non exhaustive

Terrassements

Groupe ORLLATI SA
1042 Biolley-Orjulaz

Travaux spéciaux - Maçonnerie - Béton armé
Aménagements extérieurs
IMPLENIA Suisse SA
1026 Echandens

Echafaudages
Echafaudages 2000 - JUNCAJ Frères
1860 Aigle

Charpente bois
ROBATEL Constructions Bois Sàrl
1618 Châtel-St-Denis

Isolation - Crépis
Carmine SAVINO & Fils SA
1020 Renens

Etanchéité
GENEUX DANCET SA
1026 Echandens

Fenêtres
AluConcept Face InTec
1214 Vernier

Porte garage
Portes BRODARD SA
1070 Puidoux

Stores
GRIESSER SA
1010 Lausanne

Obturations coupe-feu

FIRE SYSTEM SA
1073 Savigny

Electricité
VISCUM System SA
1820 Montreux

Détection incendie
SECURITON SA
1010 Lausanne

Chauffage
THERMEX SA
1844 Villeneuve

Ventilation
ROOS Ventilation SA
1800 Vevey

Sanitaires
PASCHE Sanitaire SA
1845 Noville

Sanitaires incorporés
RIEDO Clima SA
1630 Bulle

Serrurerie
BERISHA SA
1852 Roche

Verrouillage
ACT Accès Concept SA
1753 Matran

Élévateur

RIEDER Systems SA
1070 Puidoux

Ascenseur
KONE (Suisse) SA
1950 Sion

Chapes
CACCIAMANO Giovanni
1026 Echandens

Carrelages
GRISONI Carrelages Sàrl
1800 Vevey

Carrelages
SASSI Carrelages SA
1630 Bulle

Résine
BRIHOSOL SA
1618 Châtel-St-Denis

Parquet
JORDAN Moquette SA
1800 Vevey

Parquet - Plinthes
INTERIOR Services SA
1163 Etoy

Revêtement de sols salle de gym
Aménagements extérieurs
REALSPORT Group
1806 St-Légier-La Chiésaz

Plâtrerie

CRINIMAX Clément Peinture SA
1700 Fribourg

Peinture
BERNASCONI A. SA
1700 Fribourg

Portes intérieures
NORBA SA
1610 Oron-la-Ville

Menuiseries intérieures
PILLOUD Les Fils de Sylvestre
1618 Châtel-St-Denis

Cuisines
AB CUISINES Sàrl
1020 Renens

Faux-plafonds
PLAFONMETAL SA
1052 Le Mont-sur-Lausanne

Isolation
FK Plâtrerie-Peinture Sàrl
1020 Renens

Nettoyages
SWISS CLEAN Facility Management SA
1008 Prilly

Équipements sportifs
ALDER + EISENHUT AG
9642 Ebnet-Kappel