



AEBI & VINCENT
ARCHITEKTEN SIA AG | ARCHITECTES SIA SA

LA GOLETTE

DEUX IMMEUBLES LOCATIFS À MEYRIN - GE

ouvrage 2546

Maître de l'ouvrage
Fondation HBM Camille Martin
Rue Gourgas 23
1211 Genève 7

Architectes
Aebi & Vincent
Architectes SIA SA
Avenue de Frontenex 32
1207 Genève

Collaborateurs :
B. Aebi, P. Vincent,
A. Tornay, J. Comment,
M. Scherrer, I. Godinat,
E. Grossi, J. Levy,
Ch. Diewitz, C. di Palma,
M. Herrmann, M. Lengacher,
A. Scheidegger, M. Willier
A. Merone, J. Dubach,
C. Serman

Ingénieurs civils
Camen & Rutschi
Ingénieurs Sàrl
Rue Schaub 12
1202 Genève

MDB Ingénieurs Civils
Associés SA
Chemin de la Vendée 27
1213 Petit-Lancy

Bureaux techniques
Electricité
DSSA Dumont & Schneider
Ingénieurs conseils SA
1228 Plan-les-Ouates

Chauffage - ventilation :
Dominique Hirt
1227 Carouge

Sanitaire :
Schumacher Ingénierie SA
1201 Genève

Ingénieur gestion des déchets :
CSD Ingénieurs SA
1227 Carouge

Acousticien :
Décibel Acoustique
1205 Genève

Architecte paysagiste :
Weber + Brönnimann AG
3007 Bern

Géotechnique :
Karakas & François SA
1227 Les Acacias

Géomètre
Huber, Chappuis, Calame
1225 Chêne-Bourg

Coordonnées
Rue de la Golette 15
1217 Meyrin

Conception 2004 – 2005

Réalisation 2015 – 2016

Edité en Suisse



HISTORIQUE

Densifier dans le respect du paysage. Lancé en 2004, le projet du Labo La Golette, deux immeubles locatifs de 90 appartements sociaux, a mis quelques années pour voir le jour. Les deux bâtiments prennent place sur une parcelle comprenant un grand parc et un bâtiment angulaire construit dans les années 60 par Gaillard Architectes, rénové en 2014 et propriété du maître d'ouvrage. Avec la création de ces deux immeubles, l'envie était de permettre aux genevois de bénéficier de logements à loyers modestes, tout

en préservant une qualité de vie agréable dans un quartier offrant écoles et commerces de proximité.

PROGRAMME

Volumétries simples. Les deux bâtiments sont implantés perpendiculairement à la rue de la Golette. L'espace est ainsi mieux dégagé pour les locataires. Tout en longueur, les deux immeubles, ont des volumes cubiques simples, qui épousent la douce déclivité du terrain.





A l'intérieur, les programmes aussi sont efficaces : quatre cages d'escaliers compactes desservent deux appartements par palier et trois appartements en pignon. Les typologies des logements varient du studio au six pièces, ce qui permet de s'adapter à l'évolution des familles. Les agencements des appartements ont été réalisés de sorte à apporter un maximum de lumière car la plupart des logements sont traversants.

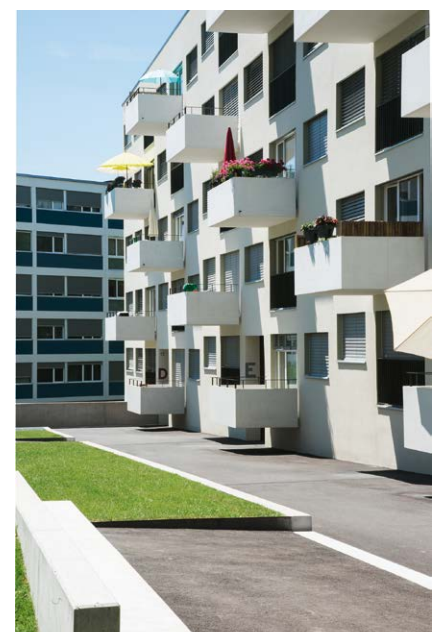
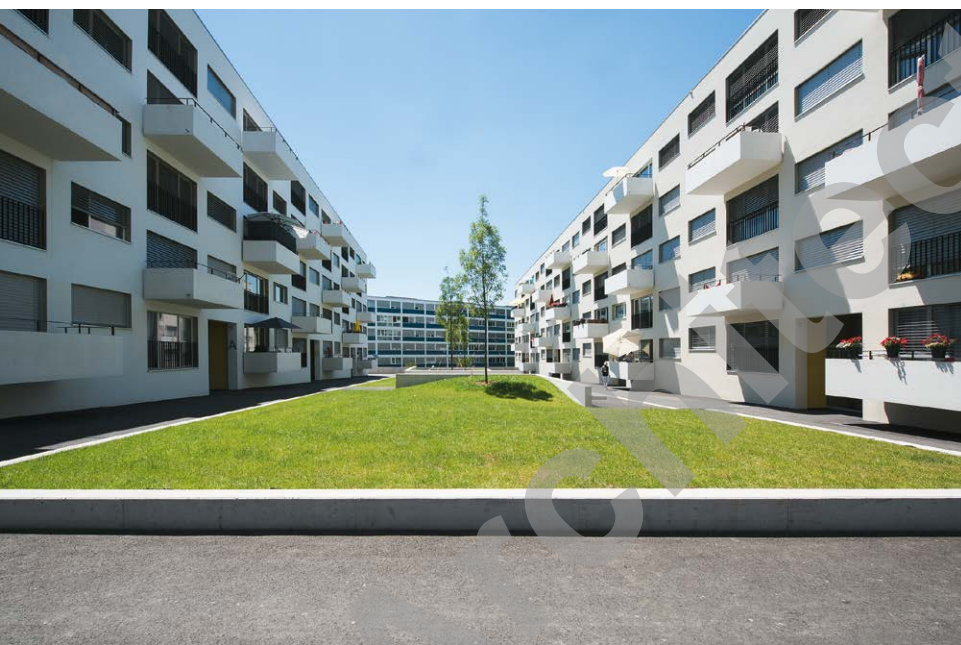
Sous-terre, le parking dessert toutes les entrées d'immeuble et on trouve aussi, en bout de parcelle, une grande buanderie vitrée qui se veut un lieu de rencontre. Autre lieu de rencontre et d'échanges, la salle collective, située perpendiculairement à la buanderie, agencée avec une cuisine et des sanitaires, permet aux locataires de se retrouver et de vivre ensemble, tant à l'intérieur, les jours maussades, qu'à l'extérieur lorsque le soleil brille. Des places de jeu sur un espace vert agrémentent cette aire dédiée aux plaisirs du vivre en communauté.

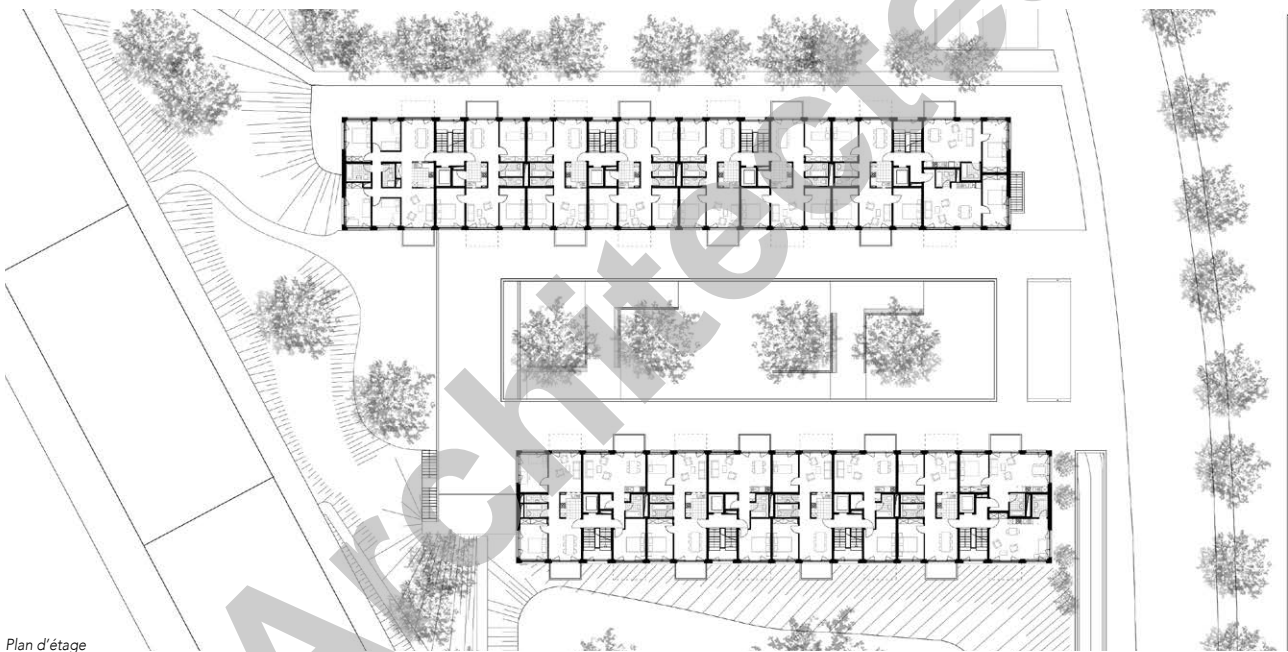
PROJET

Une vie à l'extérieur facilitée. La volonté architecturale était de privilégier la plongée vers l'extérieur. En effet, dans ce quartier résidentiel très dense, peu d'habitants peuvent profiter de la verdure. Le Labo La Golette prenant place sur un ancien parc, dont certains arbres centenaires ont pu être préservés, il était clair pour les concepteurs, ainsi que pour le Maître de l'ouvrage qu'il fallait mettre un accent sur ces passages intérieur/extérieur. Du côté du parc, les locataires pourront peut-être aussi à l'avenir jardiner dans des petits jardins potagers prévus à cet effet.

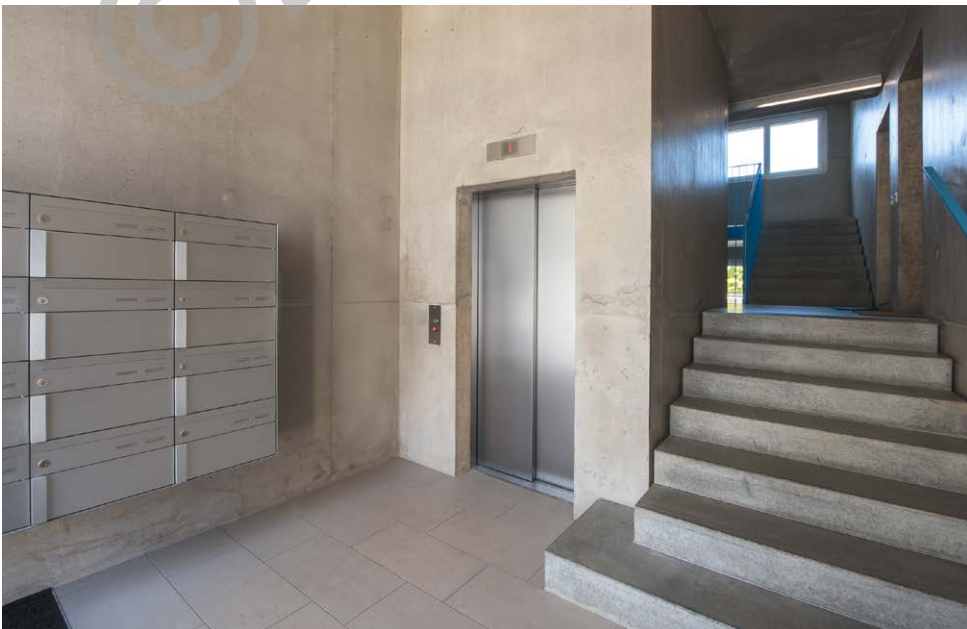
Un autre accent a été porté à la qualité énergétique des bâtiments. Des panneaux solaires en toiture assurent le chauffage de l'eau sanitaire et toute la gaine technique a été rationalisée au centre des réalisations afin d'assurer des économies d'énergie et de coûts. En effet, ces appartements étant destinés à un public à revenu modeste, les concepteurs ont dû relever le challenge de proposer des appartements basiques qui soient agréables à vivre et dans lesquels la convivialité est de mise au quotidien.

Un jeu de tiroirs a été réalisé avec les balcons, qui donnent tantôt coté court, tantôt coté parc





Plan d'étage





et qui s'alternent de manière ludique sur les façades. De plus, les coursives des balcons ont volontairement été laissées à une hauteur de 75 cm de hauteur pour dégager la vue, tout en gardant une certaine privacité. Les 25 derniers centimètres de protection obligatoire sont assurés par une main courante métallique de couleur vert olive pour garder une tonalité naturelle en façade.

Un jeu de couleur plus ludique a été pratiqué dans les entrées et les cages d'escaliers. Le code couleur, jaune, bleu, rouge, se retrouve ainsi tantôt sur les murs d'entrée et sur les garde-corps métalliques des escaliers.

Cette touche apporte une ambiance spéciale tout en respectant la volonté du Maître de l'ouvrage de rester dans la sobriété et l'efficacité, afin d'assurer des coûts minimum et un entretien facile des immeubles.

Photos

Le béton blanc des balcons se détache du blanc cassé des murs, octroyant un jeu d'ombre et de lumière subtil sur les façades des deux immeubles.

CARACTÉRISTIQUES

Surface du terrain	:	9 334 m ²
Surface brute de planchers	:	12 780 m ²
Emprise au rez	:	1 567 m ²
Volume SIA	:	37 324 m ³
Nombre d'appartements	:	90
Nombre de niveaux	:	Rez + 4
Nombre de niveaux souterrains	:	1
Places de parc extérieures	:	7
Places de parc intérieures	:	63
Places de parc vélos	:	103



entreprises adjudicataires et fournisseurs

liste non exhaustive

Terrassement
PIASIO SA
1228 Plan-les-Ouates

Fenêtres PVC
EGOKIEFER SA
1242 Satigny

Ouvrages métalliques
BRANDT SA
1630 Bulle

Carrelages - Faïences
GATTO SA
1201 Genève

Nettoyages
MS SERVICES SA
1227 Carouge

Echafaudages
VON RO ÉCHAFAUDAGES SA LANCY
1227 Carouge

Stores
STORMATIC SA
1233 Bernex

Système de verrouillage
JEAN MUSINA SA
1201 Genève

Parquet
MULTINET SERVICES SA
1213 Petit-Lancy

Aménagements extérieurs
BOCCARD PARCS ET JARDINS SA
1236 Cartigny

Maçonnerie - Béton armé
BELLONI SA
1227 Carouge

Electricité
EL TOP SA
1227 Les Acacias

Portes de garage
PORTES BRODARD SA
1070 Puidoux

Plâtrerie
CONA MICHEL SA
1201 Genève

Gestion d'accès
STANLEY SECURITY
1228 Plan-les-Ouates

Façades - Crépiage - Peinture
RST ENTREPRISE GÉNÉRALE SA
1212 Grand-Lancy

Chauffage - Ventilation
HÄLG & CIE SA
1228 Plan-les-Ouates

Ascenseurs
KONE (SUISSE) SA
1950 Sion

Menuiserie
ANDRÉ STALDER SA
1242 Satigny

Ferblanterie - Etanchéité
DENTAN ÉTANCHÉITÉ SA
1226 Thônex

Sanitaire
PFISTER & ANDREINA ET RUTSCH SA
1228 Plan-les-Ouates

Chapes
MITRO SA
1630 Bulle

Cuisines
SANITAS TROESCH SA
1023 Crissier