



# AGRANDISSEMENT DE LA BANQUE CANTONALE DE THURGOVIE

NOUVEL IMMEUBLE ADMINISTRATIF / WEINFELDEN – TG

Ouvrage 12049F

**Maître de l'ouvrage**  
Thurgauer Kantonalbank  
Bankplatz 1  
8570 Weinfelden

**Entreprise totale**  
HRS Real Estate AG  
Walzmühlestrasse 48  
8501 Frauenfeld

**Architecte**  
Spühler Partner Architekten AG  
Sihlmattstrasse 10  
8001 Zurich

**Ingénieur civil**  
Henauer Gugler AG  
Ingenieure und Planer  
Kurvenstrasse 35  
8021 Zurich

**Ingénieur électricien**  
IBG B. Graf AG, Engineering  
Oberfeldstrasse 13  
8570 Weinfelden

**Ingénieur sanitaire**  
IFG Ingenieure für  
Gebäudetechnik GmbH  
Im Schossacher 17  
8600 Dübendorf

**Ingénieur CVC**  
ahochn AG  
Lagerstrasse 14  
8600 Dübendorf

**Géotechnique**  
CSD Ingenieure AG  
Zürcherstrasse 34  
8501 Frauenfeld

**Coordonnées**  
Freiestrasse 3  
8570 Weinfelden

**Planification**  
2013 – 2016  
**Réalisation**  
2015 – 2016



## SITUATION / HISTORIQUE

Plusieurs institutions cantonales ont leur siège à Weinfelden (TG). C'est le cas en particulier de la Banque Cantonale de Thurgovie (TKB), dont les bureaux étaient jusqu'alors disséminés en divers endroits de la ville.

Afin de réduire le nombre de ses sites à Weinfelden, la TKB a construit un bâtiment à proximité immédiate de son siège, les deux entités étant reliées par une

passerelle. La nouvelle construction se situe dans la Freiestrasse 3, sur l'emplacement de l'ancien Garage Opel Krapf, construit en 1954.

Ce bâtiment contemporain, habillé d'une façade de verre marquante, a été emménagé en mars 2017, au terme de deux ans de travaux. Depuis, les représentants de la TKB y accueillent leurs clients commerciaux et d'entreprise, ainsi que la clientèle bancaire privée.



Edité en Suisse



CENTRE D'INFORMATION  
ARCHITECTURE ET CONSTRUCTION



## CONCEPT / ARCHITECTURE

Le bâtiment administratif se présente sous la forme d'un cube de verre sur cinq niveaux. Outre quelque 100 places de travail, il comprend plusieurs salles de réunion, un vaste secteur pour la clientèle, une salle de conférence modulable pouvant contenir 190 places ainsi qu'un parking visiteurs. On retrouve au sous-sol le parking souterrain, avec des places visiteurs.

L'organisation de travail interne, la flexibilité et la logistique nécessitaient des directives strictes, formulées sur la base d'un concept de matérialité clairement structuré et des références spatiales parfaitement ciblées. Un concept qui n'est pas sans surprendre dans le cadre des relations bancaires. Les espaces se veulent particulièrement lumineux, le blanc, le gris et le noir dominant dans les zones de travail.

Sur le plan architectural, le bâtiment fait figure de nouveau repère dans le paysage

urbain. Le cube de verre reposant sur un socle en béton est coiffé d'une toiture à un pan. La salle de conférence située sous le toit bénéficie d'une vaste terrasse.

L'actuel siège principal de la TKB dispose, avec cette nouvelle adjonction, d'une structure moderne inattendue qui, par son langage formel épuré, se positionne de façon marquante sans toutefois rompre la structure du quartier. L'extension réalisée à l'est ne remet pas en question l'orientation du complexe, les élégantes façades de verre participant au bon équilibre de l'ensemble. Comme un contrepois volumétrique, le nouveau bâtiment se distingue clairement de l'existant et structure la perception générale de l'ensemble.

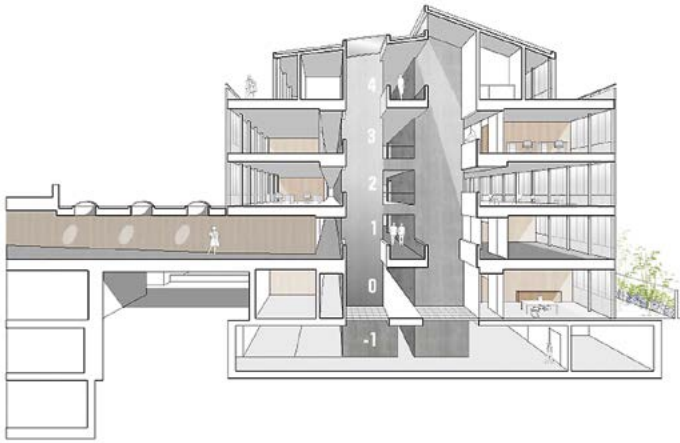
Le bâtiment administratif repose sur une structure béton conventionnelle. Les façades de verre ventilées se composent d'éléments fabriqués double couche. La couche extérieure est en partie reconnaissable à ses ouvrants vers l'extérieur. La couche intérieure

est dotée d'éléments à vantail fixe avec quelques ouvrants. Une protection solaire est insérée entre les couches intérieure et extérieure. La toiture et l'avant-toit sont réalisés en tôle trapézoïdale et sont recouverts sur une large surface par des panneaux solaires. Les façades en verre donnent non seulement un caractère contemporain au bâtiment, mais agissent aussi comme régulateur de chaleur, permettant de diminuer sensiblement la consommation d'énergie.

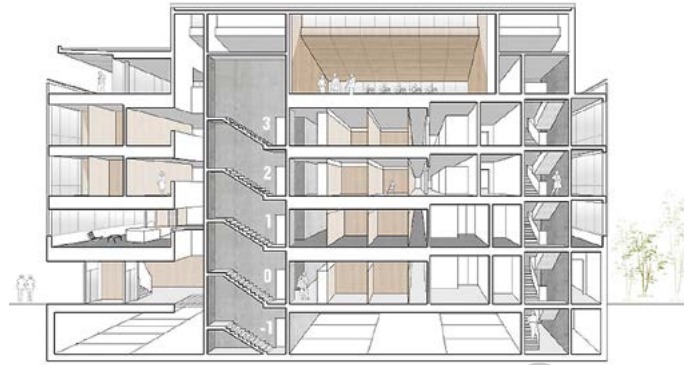
## PARTICULARITÉS

Les contraintes liées à ce chantier longeant une route cantonale très fréquentée ont exigé une parfaite coordination de la logistique et du processus de construction. La TKB a pu maintenir ses activités pendant toute la durée des travaux. La sécurité d'approvisionnement du chantier ainsi que les standards de sécurité particulièrement restrictifs de la banque ont constamment été garantis.





Perspective transversale



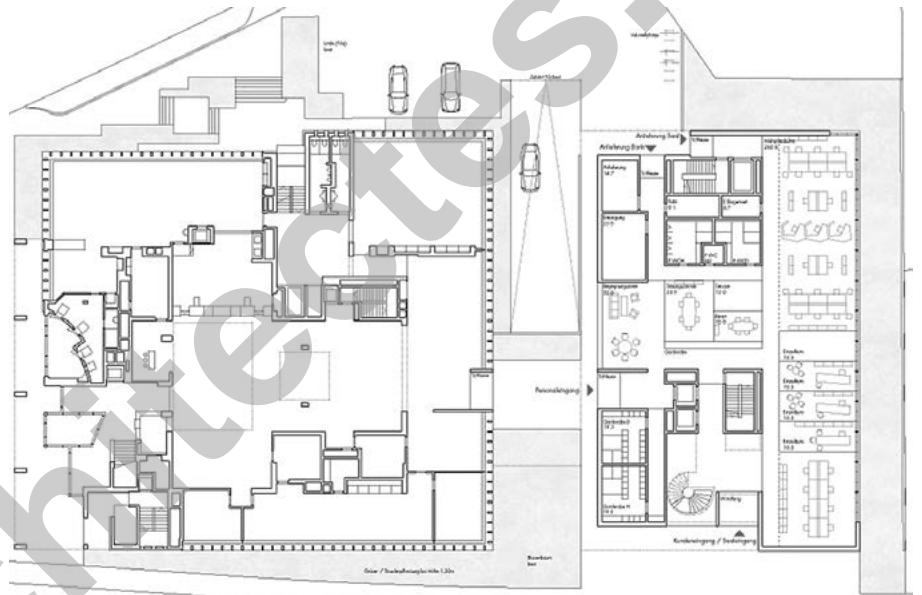
Perspective longitudinale

### CONCEPT ÉNERGÉTIQUE/DURABILITÉ

L'agrandissement de la TKB correspond aux exigences du standard Minergie-P-Eco. Minergie-Eco complète le standard Minergie du bâtiment, en y intégrant les thèmes santé et chantier écologique. À noter que la construction du nouveau bâtiment de la TKB a nécessité l'utilisation de 50% de béton recyclé.

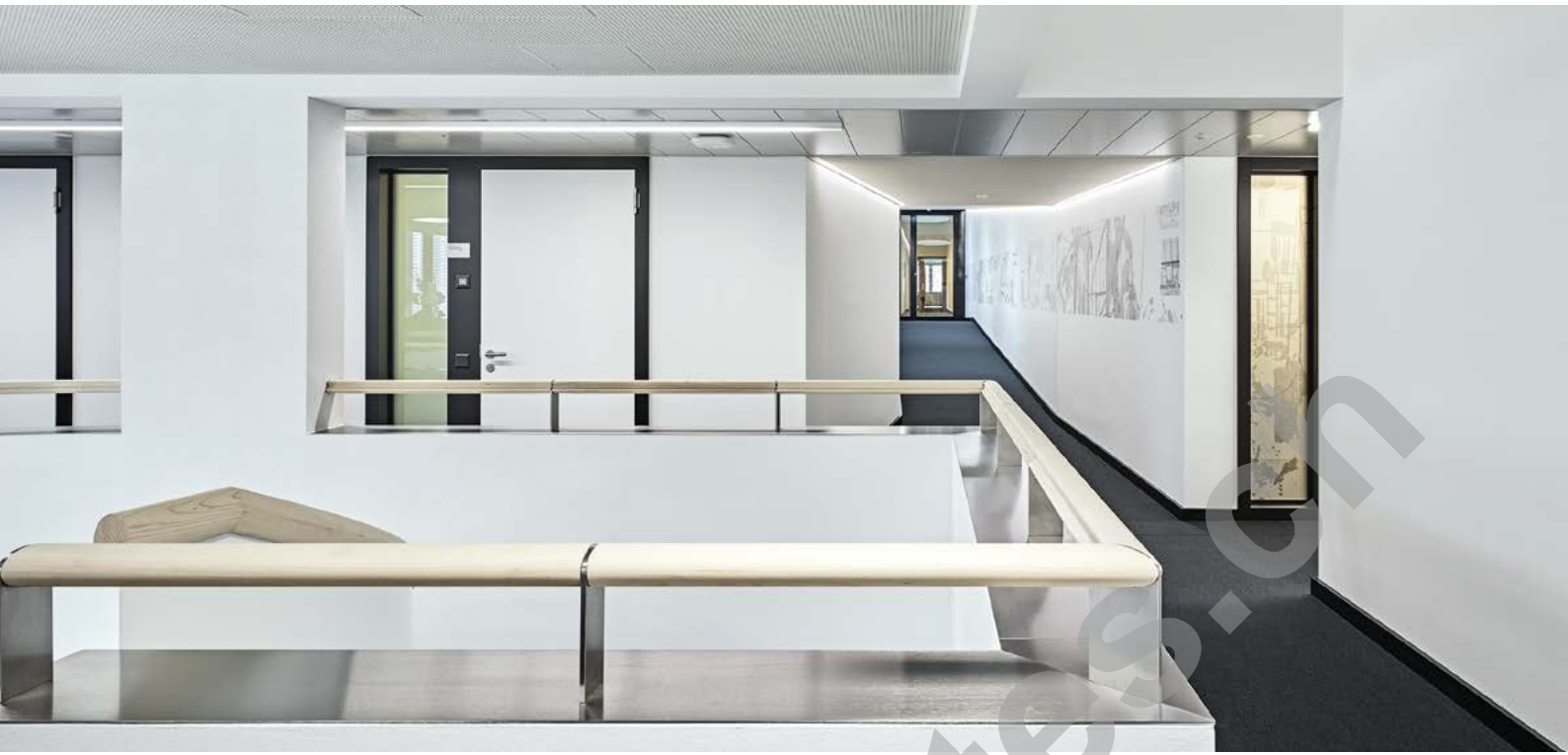
Les façades de verre double couche déjà décrites font office de régulateur de chaleur et favorisent les économies d'énergie. La banque a investi deux millions de francs dans la réalisation d'une centrale énergétique dédiée au nouveau bâtiment et au siège central.

Les deux immeubles bénéficient d'une production de chaleur à partir des eaux souterraines. Une pompe à chaleur est utilisée pour le refroidissement. Les bureaux du nouveau bâtiment sont équipés d'un système de plafond hybride qui refroidit grâce à une transmission directe. Via des éléments



Rez-de-chaussée





de refroidissement, le système active également le noyau de béton comme masse d'accumulation du bâtiment. L'arrivée d'air chaud dans les bureaux fonctionne selon le même principe.

Les panneaux photovoltaïques placés sur le toit du nouveau bâtiment assurent la production d'électricité. A peine visible sur la toiture à un pan, l'installation affiche une puissance de 60 Kwh.

#### CARACTÉRISTIQUES

Coût global:	CHF 22 millions
Volume SIA:	19400 m <sup>3</sup>
Surface brute de planchers:	4180 m <sup>2</sup>
Places de parc (parking souterrain):	20

