



CELGENE INTERNATIONAL

EXTENSION DU BÂTIMENT ADMINISTRATIF

Boudry - NE

Maître de l'ouvrage

Celgene International Sàrl
Route de Perreux 1
2017 Boudry

Entreprise totale

Bernasconi Entreprise Générale SA
Rue du 1er-Mars 14
2206 Les Geneveys-sur-Coffrane

Architectes

Bâtiments:
R. Rast Architekten AG
Beatusstrasse 19
3006 Bern

Intérieur et étape 3:
CCE Architecture et Design SA
Rue du Grand-Pré 2B
1007 Lausanne

Ingénieurs civils

AJS ingénieurs civils SA
Rue de la Place-d'Armes 5
2000 Neuchâtel

Bureaux techniques

CVSE:
Cliveco & Cie Sàrl
Chemin du Signal 21A
1304 Cossonay-Ville
rigot + rieben engineering sa
Chemin du Château-Bloch 17
1219 Le Lignon

Spécialiste façade:

Arteco SA
Grand'Rue 2A
1071 Chexbres

Concept éclairage:

Caribou Concept
Jean-Philippe Corrigo
Promenade des Anglais 455
F-06200 Nice

Planificateur:

GMT Concept
Architectes et Planificateurs Sàrl
Avenue de Sévelin 32
1004 Lausanne

Thermique:

Estia SA
Parc scientifique EPFL
1015 Lausanne

Acousticien:

PPLUS Sàrl
Avenue du Premier-Mars 20
2000 Neuchâtel

Paysagiste:

Paysagération SA
Rue de la Louve 12
1003 Lausanne

Coordonnées

Route de Perreux 1
2017 Boudry

Conception 2005

Réalisation 2011 - 2012



HISTORIQUE / SITUATION

Celgene international continue son expansion. Entreprise biopharmaceutique internationale fondée en 1986 dans le New Jersey (Etats-Unis), Celgene recherche, développe, et distribue des médicaments innovants, principalement pour le traitement de cancers et de maladies du système immunitaire.

Après avoir construit, en 2006-2007, un bâtiment de production pharmaceutique, ainsi que le siège administratif de la société, une seconde étape a vu la réalisation, en 2009, du grand Atrium central, suivie par

la construction d'une troisième étape tout en courbes, s'inscrivant dans la continuité des précédentes. Ce dernier bâtiment, également administratif termine ainsi l'édifice, qui présente au final sa double courbure en forme de S.

Terminé à la fin de l'été 2012, il représente un investissement de quelque 50 millions de francs pour accueillir 220 places de travail. Après avoir rapatrié à Boudry une partie du personnel travaillant sur le site de Marin, l'entreprise devrait atteindre 550 collaborateurs au total. La région est particulièrement prédisposée à l'accueil de tels centres bio-technologiques. Riche de sa tradition industrielle de





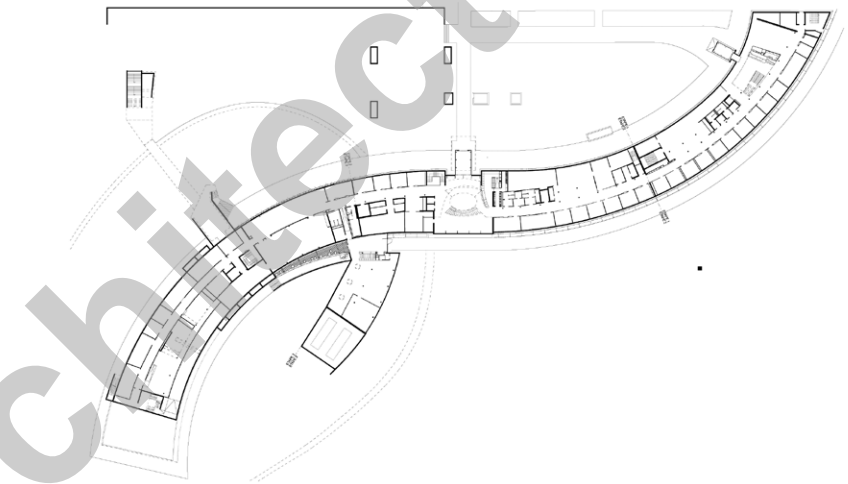
haute qualité, d'une main d'oeuvre spécialisée et des synergies offertes par la présence entre Genève et Bâle des hautes écoles et des plus grands noms de la recherche et de l'industrie pharmaceutique et chimique.

Cette situation privilégiée, confortée par la volonté du canton à favoriser ce type d'implantation à forte valeur ajoutée, a d'ores et déjà conduit Celgene à acquérir de nouvelles parcelles, pour y poursuivre son extension, qui pourrait voir, à terme, un doublement des lignes de production.

PROGRAMME

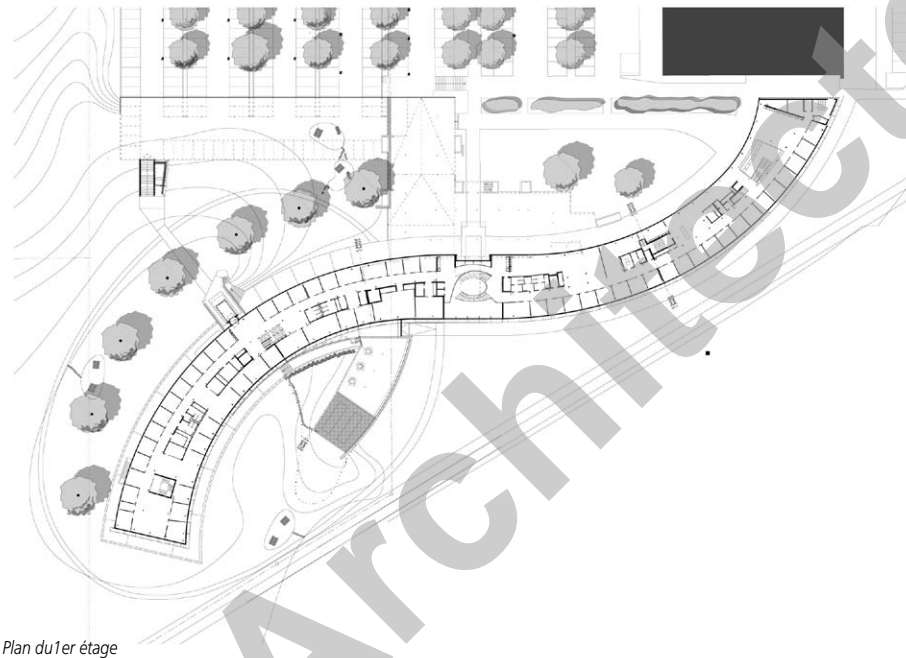
Qualités architecturales et environnementales.

Le site d'implantation présente une géométrie régulière, sur un plateau en faible pente entre le contrefort de la chaîne du Jura et le littoral neuchâtelois. Situé en périphérie de la ville de Neuchâtel, il est accessible de façon aisée grâce à un accès direct sur la jonction autoroutière Boudry-Ouest. Concernant les transports publics, une halte CFF est située à proximité reliant



Plan du rez-de-chaussée



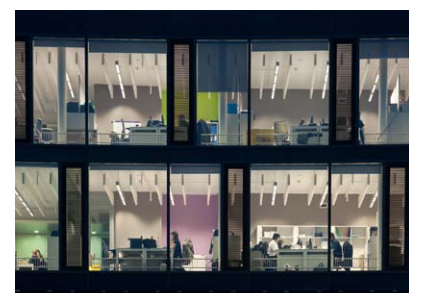


Plan du 1er étage

aux gares CFF de Neuchâtel et d'Yverdon-Les-Bains ouvrant des communications très directes et de grande qualité vers les autres centres urbains régionaux, ainsi qu'en direction de l'aéroport de Bâle, de Genève, voire de Berne.

Le programme ajoute aux 28'500 m³ du bâtiment de production et aux 14'500 m³ du premier bâtiment administratif un volume de 20'000 m³ pour le nouvel Atrium et son grand escalier hélicoïdal, qui forme l'accès principal au bâtiment et 22'900 m³ pour la dernière construction en date, qui abrite trois étages de bureaux et salles de conférences, une cafétéria, un data center, un auditorio et un parking. Le fitness, lieu privé pour les collaborateurs de Celgene, est dans un pavillon indépendant au coeur de la verdure et la terrasse de l'attique est aménagée pour la détente des employés.

La construction est novatrice et accède au label Minergie. L'ensemble est pourvu de façades en verre constituant une enveloppe de haute qualité. Façade rideau au nord et double peau ventilée, faisant office de protection thermique et phonique, pour la façade



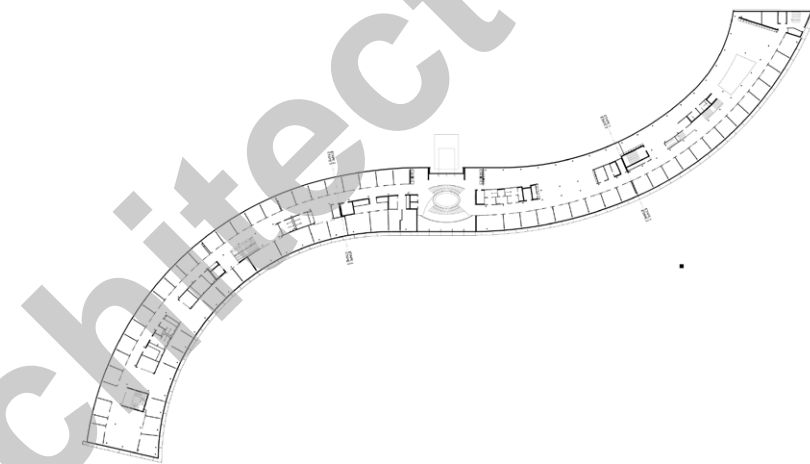


sud. Les deux chaudières assurant la production de chaleur sont alimentées par pellets de bois indigène et le rafraîchissement des locaux est généré par une installation, en toiture du bâtiment de production, et distribué par ventilo-convecteur ou dalle active. Les stores sont gérés par le système domotique, chargé d'optimiser le climat intérieur des bureaux.

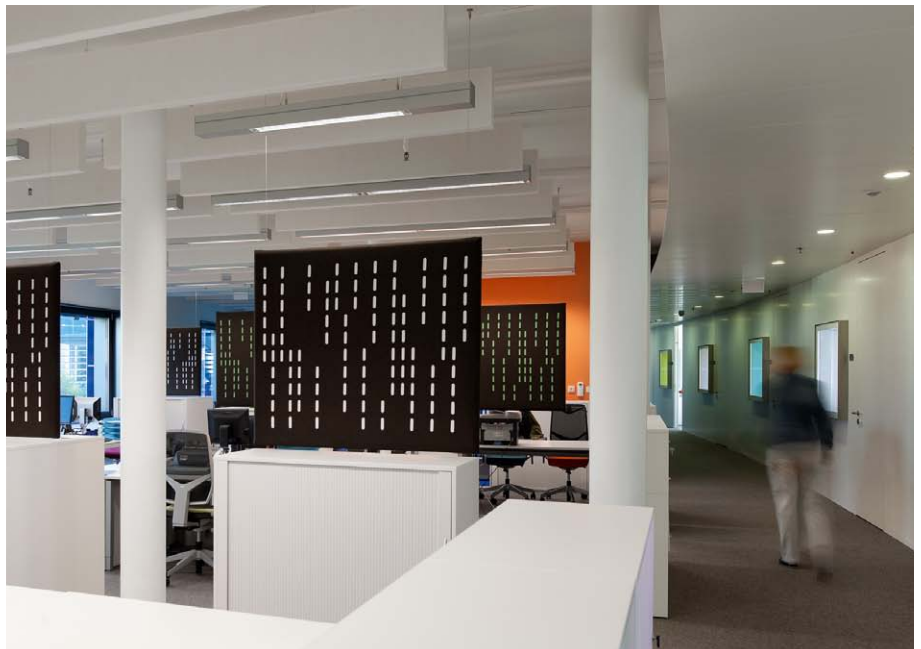
CONCEPT

Un cadre de travail fonctionnel privilégiant la qualité de vie. Pour briser la "monotonie" des longs couloirs d'un bâtiment de 250 mètres de long, les architectes ont travaillé avec des matériaux de qualité et un concept "sur mesure". Dès l'entrée, le visiteur arrive dans un intérieur reposant et aérien où matériaux et couleurs transmettent une clarté apaisante.

Avec ses ouvertures zénithales, l'atrium offre des jeux de lumière naturelle sur toute la longueur du bâtiment. Son grand escalier représente la structure de l'ADN et les murs sont marqués de maximes rappelant les valeurs chères à l'entreprise.



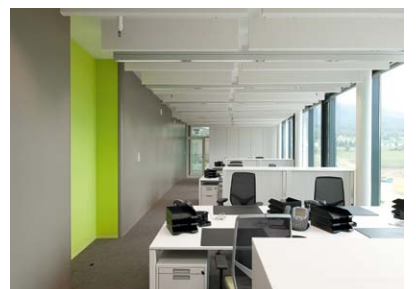
Plan du 2ème étage





Seuls quelques meubles aux couleurs vives préfigurent l'ambiance des étages. On accède ainsi aux niveaux de bureaux, dans lesquels on est d'emblée à l'aise: les couloirs serpentent entre les espaces disposés en alternance, les bureaux fermés placés au Nord, sont mixés avec les open space gommant toute hiérarchie, salles de conférences, coins-café invitant à une pause et petites salles de réunions aux thèmes variés s'enchaînent dans un "mouvement" naturel qui donne vie à cet intérieur où chaque élément unique et particulier donne aux collaborateurs, comme aux visiteurs, des repères bienvenus dans l'immensité du bâtiment. L'horizontalité des plateaux est interrompue par des noyaux couleur tabac qui traversent verticalement les plateaux de part en part.

La signalétique y joue également un rôle important, développée spécialement par le département design de CCHE, comme la thématique des salles de réunions, qui au lieu des traditionnels noms de villes ou de montagnes, arborent des titres et décors très originaux, tels que "Station Celgene" au style emprunté au métro londonien, "Pharmacie" bien entendu, "Bibliothèque" ou encore des thèmes végétaux avec "Forêt" ou





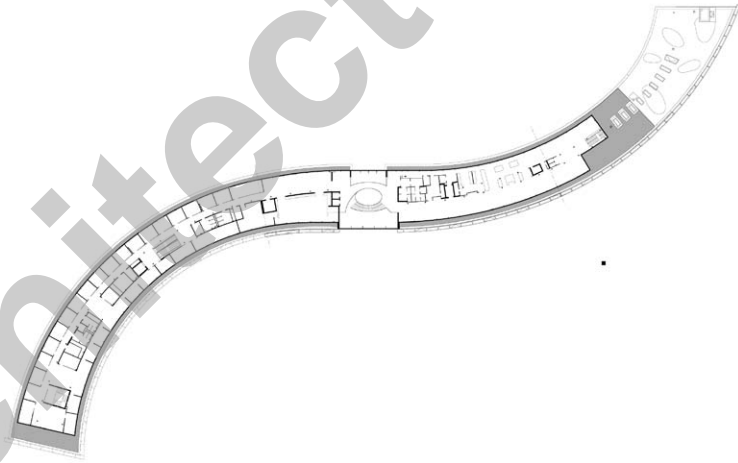
"Lavande", utilisant des papiers peints, des toiles rétro-éclairées et des moquettes de couleur assortie au thème.

A l'attique, liant les deux étapes, l'ambiance du restaurant est à l'avenant, mobilier blanc très sobre, aligné le long des grandes baies vitrées pour profiter du paysage, offre une atmosphère conviviale et chaleureuse. Le plafond métallique, couleur bronze, est ponctué de "pastilles" de couleur reprenant toute la gamme utilisée dans le bâtiment. Les murs sont recouverts de peinture émaillée résistante aux teintes vives.

L'auditoire présente un jeu, entre vide et plein, où les formes aléatoires des panneaux d'absorption acoustique blancs sur fond gris taupe, sur les parois comme au plafond, répondent aux chaises blanches parfaitement alignées.

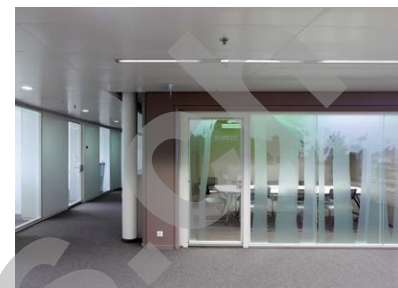
Photos

L'horizontalité des niveaux est rompue par le noyau central qui vient jeter un pont entre ciel et terre.



Plan du 2ème étage

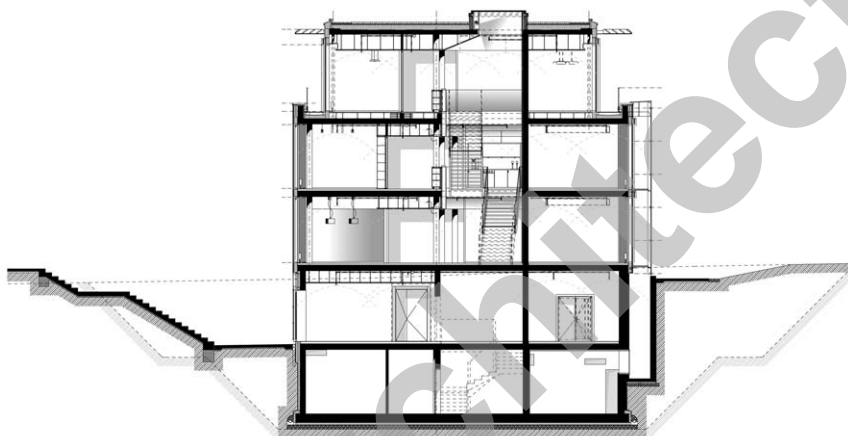




RÉALISATION

Original dans sa forme d'hélice ou de grand S allongé, le projet exprime clairement son affectation et ses ambitions de haut standing qualitatif et technologique. Son jeu de volumes de faible hauteur et sa couleur bleutée reflétant le ciel et le paysage permettent de minimiser l'impact visuel de l'ensemble et de l'inscrire sans agression dans un site d'accueil naturel et remarquable.

Le concept adopté vise à l'épuration des lignes et des finitions, aussi bien à l'extérieur qu'à l'intérieur, et une recherche pour garantir l'intégration des éléments techniques s'inscrit également dans les objectifs fixés pour le projet. La réalisation des volumes sur un socle commun qui les relie en sous-sol, favorise la conception de structures différentes, adaptées à chacune des entités: les bâtiments administratifs présentent une structure porteuse en béton armé, tandis que le volume de production propose une charpente métallique posée sur l'assise que forme le socle en béton armé. Des noyaux de raidissement, en béton armé également, assurent le contreventement de l'ouvrage et abritent les circulations verticales ainsi que les gaines techniques.



Coupe transversale





entreprises adjudicataires et fournisseurs

liste non exhaustive

Terrassement
VON ARX SA
 2034 Peseux

Carottage - Sciage mur béton
FIL COUPE
 2043 Boudevilliers

Echafaudages
FASEL & Fils SA
 2017 Boudry

Gros-Oeuvre
BERNASCONI F. & Cie SA
 2206 Les Geneveys-sur-Coffrane

Portes automatiques
GILGEN DOOR Systems SA
 1196 Gland

Etanchéité
ESSIMA Etanchéité SA
 2000 Neuchâtel

Stores
ATELIER SERVICES SA
 1010 Lausanne

Electricité
ElectroPro SA
 2000 Neuchâtel

Installation de courant fort
FLÜCKIGER Electricité SA
 2072 St-Blaise

Régulation
SIEMENS SUISSE SA Building Technologies
 2072 St-Blaise

Sécurité
EGS Sécurité SA
 2013 Colombier

Revêtement coupe-feu
INTUM Sàrl
 1627 Vaulruz

DI-Nergen
SECURITON SA
 2072 St-Blaise

Chauffage
COFELY SA
 2000 Neuchâtel

Ventilation
WINKENBACH SA
 2300 La Chaux-de-Fonds

Climatisation
WALTER MEIER (Climat Suisse) SA
 2300 La Chaux-de-Fonds

Sprinkler
DES systèmes de sécurité SA
 1032 Romanel-sur-Lausanne

Installations sanitaires
TECARO SA
 2016 Cortaillod

Serrurerie
CM Iselé SA
 1180 Rolle

Construction en acier
Steiner SA
 2300 La Chaux-de-Fonds

Ascenseurs
OTIS SA
 1752 Villars-sur-Glâne

Chapes
LIROM Chapes SA
 2525 Le Landeron

Revêtements de sol sans joints
TEX Carrelage
 2014 Bôle

Revêtement de sols en matière synthétique
BORKO Sàrl
 2000 Neuchâtel

Plâtrerie - Peinture
BUSCHINI SA
 2000 Neuchâtel

Peinture de sol sans joints
PRIMA-SOL AG
 3123 Belp

Menuiserie
GAILLE Construction SA
 2027 Presens

Menuiserie
NORBA SA
 1610 Oron-la-Ville

Menuiserie
SÜSSMANN AG
 8105 Regensdorf

Menuiserie courante
RÖTHLISBERGER AG Schreinerei
 3535 Schüpbach

Toiles tendues
ALYOS Technology AG
 4417 Ziefen

Toiles tendues
TIMBETTEX Sàrl
 1024 Ecublens

Cloisons en éléments
CLESTRA SA
 1023 Crissier

Cloisons amovibles
DELTA Türsysteme AG
 1027 Lonay

Faux-planchers techniques
LENZLINGER Fils SA
 1233 Bernex

Faux-plafonds
PHONEX AG
 8620 Wetzikon

Façades vitrées
FAHRNI Fassadensysteme AG
 3250 Lyss

Vitrages toits plats
TMM Toiture Montage Maintenance
 1303 Penthaz

Nettoyages
CF SERVICES
 2035 Corcelles

Nettoyages
CITY-Services & Finitions Sàrl
 1004 Lausanne

Aménagements extérieurs
CHOPARD-DOLDER SA
 2022 Bevaix