



Casino Barrière
de Montreux

CASINO DE MONTREUX

TRANSFORMATION
MONTREUX - VD

Maître de l'ouvrage
Casino Barrière de Montreux

Décorateur
Jacques Garcia
Rue de Rivoli 212
75001 Paris
Laleh Amir Assefi

Architectes
Arcature
atelier de réalisation et
conception d'architecture
Gurtner Pierre, architecte EPFL
Balmas Yves, administrateur
Avenue de la Piscine 30
1020 Renens

Entreprise générale
Coteba Management (Suisse)
SA
Rue du Théâtre 9
1820 Montreux

Ingénieurs civils
Consortium
Bureau d'ingénieurs civils
Daniel Willi SA
Avenue des Alpes 43
1820 Montreux
J.-F. Petignat
Ingénieurs civils dipl. EPFL/SIA
Rue de la Paix 11
1820 Montreux

Bureaux d'ingénieurs CVSE
Electricité courant fort et faible,
sécurité, télécommunication
et éclairage :
Perrin & Spaeth SA
Ingénieurs conseils en électricité
Chemin de la Fauvette 30A
1012 Lausanne

Sanitaire :
Getec Moser SA
Rue de Genève 17
1003 Lausanne

Chauffage / Ventilation :
Roth SA
Rue des Bosquets 31
1800 Vevey

Bureaux techniques
Etudes Scénographiques :
Pont Volant
Rue de la Coulouvrenière 8
1204 Genève

Eclairagiste :
Zissis Nasioutzikis
Rue Samuel-Constant 5
1201 Genève

Acoustique:
Gilbert Monay
Avenue Vinet 25
1004 Lausanne

Architecte paysagiste
In Situ SA
Avenue des Alpes 72
1820 Montreux

Géomètres
B+C Ingénieurs SA
Avenue du Casino 45
1820 Montreux

Conception 2001 - 2002

Réalisation 2002 - 2003



Historique - Situation

Plus d'un siècle de présence à Montreux. Lieu de villégiature parmi les plus prisés en Europe dès la fin du 19ème siècle, et à ce titre, Montreux accueillait un Casino depuis 1873.

Construit en 1903 dans le style monumental de l'époque et victime d'un incendie qui le ravagea complètement en 1971, le vénérable bâtiment s'est vu remplacé, en lieu et place, par une construction parfaitement représentative des années septante: Parois vitrées et verrières garnissent des façades très découpées, étagées entre le niveau du quai qui longe le lac et la rue du Théâtre, côté nord.

Comme beaucoup de bâtiments érigés à cette époque, ce nouveau Casino s'est révélé peu apte au vieillissement, et c'est un bâtiment irrécupérable en l'état dont le maître de l'ouvrage a pris possession après l'attribution au Casino de Montreux, au tournant du 21ème siècle, d'une concession qui autorise la plus large gamme de jeux.



Programme

Refonte complète du bâtiment dans le respect des gabarits autorisés. Les intentions formulées par le programme ont rapidement fait apparaître que la totalité du bâtiment devait être refaite. L'enveloppe est entièrement repensée, de même que l'aménagement et la distribution des espaces, les techniques du bâtiment, les accès et les aménagements extérieurs.

Le tout s'inscrit exactement dans le gabarit exigé par le plan de quartier, lequel date de la reconstruction et reprend donc les lignes complexes ainsi que les étagements définis à cette époque, offrant 59'890 m3 SIA pour 16'310 m2 de surface brute de planchers et une emprise au rez de 6'300 m2.

Le niveau lac accueille la salle de jeux principale, bars, restaurants et boutiques. Une salle de spectacles et de banquets modulable, un restaurant, un salon de jeux "panoramique" et un salon fumeurs trouvent place à l'étage. Ce niveau supérieur permet également de loger différentes infrastructures et locaux administratifs.



Le programme fixe aussi un étalement de travaux en deux étapes: l'ensemble des interventions devant se réaliser en une dizaine de mois seulement, la mise en service de la première étape permettait l'attaque des travaux à l'étage supérieur, dans un bâtiment désormais en exploitation.

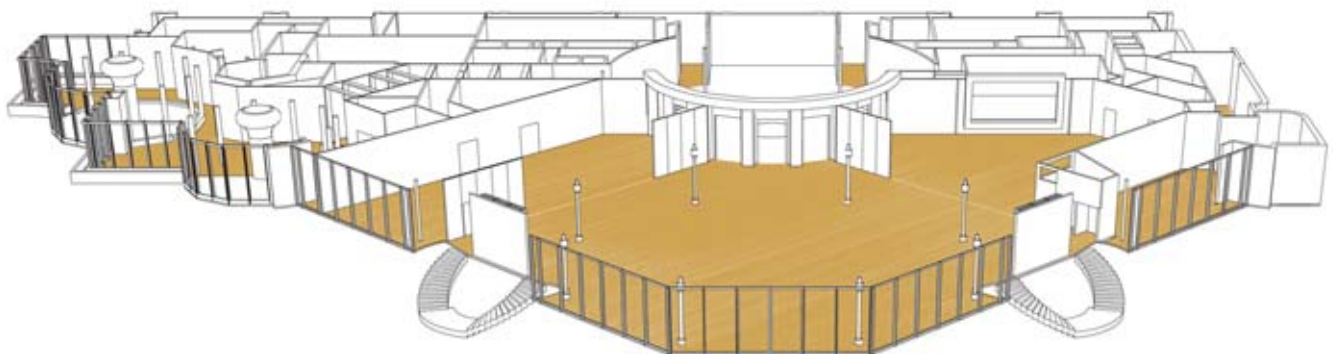
Projet

Nouvelle enveloppe sur une structure existante modifiée. Edifié sur les bases existantes, le projet consiste à intervertir les étages par rapport au dispositif antérieur, cette solution offrant notamment la possibilité d'ouvrir une vue plongeante sur les principales aires de jeux, situées en contrebas, lorsque l'on accède par l'entrée principale, côté nord.

Précisément, cette entrée redispesée par rehaussement du bâtiment au niveau de la route, constitue un élément d'accueil fort et marquant, de plain-pied, voulu à



Vue 3D niveau supérieur





la fois représentatif et utilitaire. Entrée dimensionnée pour garantir l'accès, non seulement au Casino, mais aussi aux salles polyvalentes - modulables en trois zones et capables d'accueillir de 500 à 1'200 personnes - cette porte nord présente un caractère à la fois avenant et monumental.

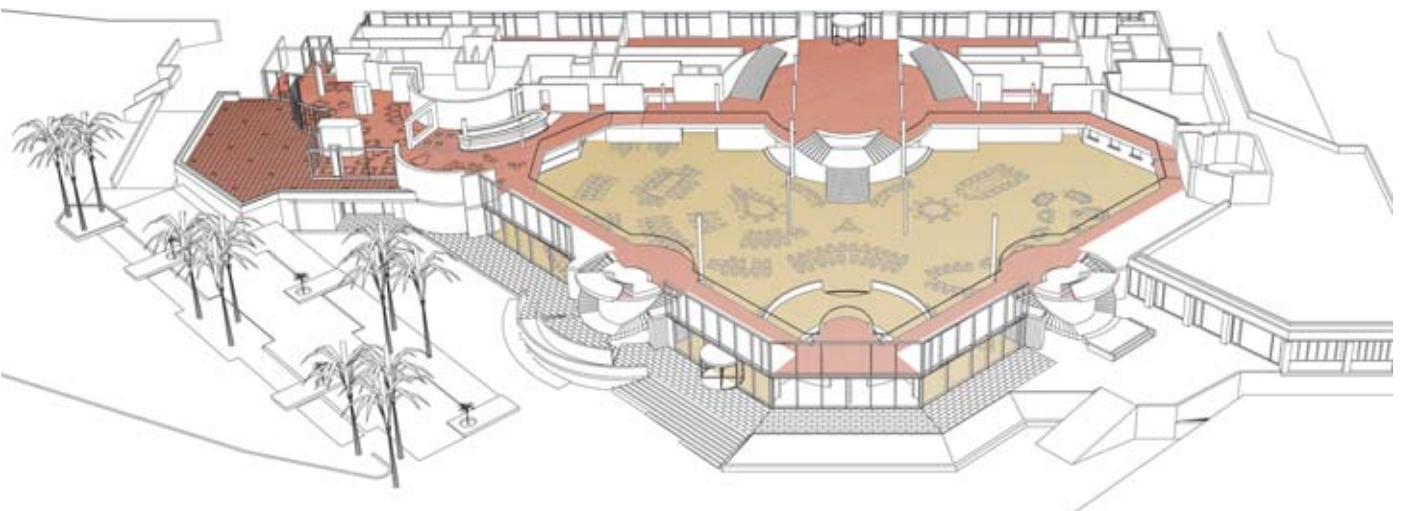
L'autre accès, par le sud, permet d'établir un rapport favorable avec la promenade au bord du lac, et d'assurer une pénétration simple et directe aux restaurants et bars du niveau inférieur.

A l'intérieur, les grandes hauteurs souhaitées, 5,50 m pour la salle principale du bas et 4,00 m pour celle du haut, peuvent ainsi être respectées. Pour garantir le confort acoustique de ces grands volumes, une étude visant à maîtriser les phénomènes de résonance par des mesures constructives appropriées, a été conduite.

Profondément modifiée, la structure métallique existante supporte des toitures en tôles profilées, étanchées sur isolation soit par système monocouche, soit au moyen d'un



Vue 3D niveau inférieur





Photos

Entièrement redessiné, le nouveau Casino respecte les gabarits réglementaires pré-existants et impose sur ses deux faces une image commerciale forte, modulée en fonction de l'orientation et du type d'accès.



Caractéristiques

Surface du terrain	: 12'442 m ²
Surface brute de planchers	: 16'310 m ²
Emprise au rez	: 6'300 m ²
Volume SIA	: 59'890 m ³
Nombre de niveaux	: 4
Nombre de niveaux souterrains	: 1
Garages	: 100 pl.
Places de parc extérieures	: 20 pl.

complexe isolant-étanche multicouche, suivant le type et l'emplacement de la terrasse concernée.

Des façades-rideau sont fixées à cette ossature principale et déterminent une enveloppe moderne, aux excellentes caractéristiques d'isolation thermique et phonique, en dépit de la prédominance de larges baies vitrées.

A l'intérieur, quatre ascenseurs et trois monte-charge sont installés et tous les systèmes CVSE entièrement

refaits, centrales, distributions et organes de gestion et contrôle. La climatisation et la ventilation sont conçues sur la base des normes les plus récentes, permettant en particulier le recyclage économique des énergies produites ou dégagées.

A l'extérieur, les jardins sont entièrement redessinés et organisés pour constituer une prolongation naturelle des secteurs disposés de plain-pied côté lac.

ENTREPRISES ADJUDICATAIRES ET FOURNISSEURS

Liste non exhaustive

Installation, maçonnerie et aménagements extérieurs

ROCHAT-RENAUD SA
Rue du Port 29
1815 Clarens

Façades aluminium – vitrages

AD Concept
ZA Darbon
74500 Champanges

Étanchéité des toitures

DENTAN G. SA
Rue des Bosquets 31
1800 Vevey

Fibre optique décorative

LUCE'NS CONCEPT
Augusto Mastrostefano
Case postale 130
1524 Marnand

Électricité courant fort + faible

GRICHTING & VALTÉRIO SA
Rue Oscar-Bider 54
1951 Sion

Lustrerie

ZUMTOBEL Staff SA
Ch. des Fayards 2, ZI Ouest B
1032 Romanel-sur-Lausanne

Éclairage extérieur
Gril technique Cabaret
Commande éclairage de scène

SCENETEC et Co Sàrl
Rue des Communaux 35
1800 Vevey

Gestion technique du bâtiment CVC

SIEMENS Building Technologies SA
Route de la Croix-Blanche 1
1066 Epalinges

Ventilation - Climatisation
Chauffage

RIEDO CLIMA SA
Rte du Verdel 8
1630 Bulle

Serrurerie intérieure

**CMP Sàrl
Constructions Métalliques du Pierrier**
Ch. du Pierrier, CP 137
1815 Clarens

Transformations et renforcements de la structure existante
Surélévation de la toiture - Ajout de planchers complémentaires
Escalier central - Suspensions de balcons - Chemisages de colonnes existantes
Gardes corps escaliers - Fosses d'ascenseurs

R. MORAND & Fils SA
Zone artisanale « Le Cloalet »
1635 La Tour-de-Trême

4 nouvelles installations et modernisation d'ascenseurs

AS Ascenseurs SA
En Budron A9
1052 Le Mont-sur-Lausanne

Chapes

Laik Sàrl
L'Hautigny
1808 Les Monts-de-Corsier

Peinture décorative

Régie DECOR - A. Mudadu
Rue du Lac 85
1815 Clarens

Exutoire de fumée

BDI System
Borbola Défense Incendie
Rue du Simplan 29
1800 Vevey

Faux-plafonds décoratifs

ENTEGRA SA
Rte de St-Cergue 297
1260 Nyon

Agencements d'intérieurs

Daniel FOURNIER
Agencements
Les Vorziers 4
1920 Martigny

Assistance conception technique des plafonds

KNAUF AG/SA
Rue des Jordils 40
1025 St-Sulpice