

**Maître de l'ouvrage**

Communauté des copropriétaires
du Métropole Lausanne
p.a. Privera SA
Rue des Terreaux 17
1003 Lausanne

Entreprise totale

Implenia Entreprise Générale SA
Avenue des Baumettes 3
1020 Renens

Architectes

Projet:
Association RRCF
Architecture & Retail Rites SA
Place Saint-François 2
1002 Lausanne
Fehlmann Architectes SA
Rue Louis-de-Savoie 37
1110 Morges

Exécution:

Architecture & Retail Rites SA
Place Saint-François 2
1002 Lausanne

Ingénieurs civils

Groupe d'ingénieurs civils
MP Ingénieurs Conseils SA
Nicolas Fehlmann
Ingénieurs Conseils SA
p.a. Place du Casino 4
1110 Morges

Bureaux techniques

Electricité:
Betelec SA
Ingénieurs-conseils
La Pierreire 2
1029 Villars-Ste-Croix
Chauffage/Ventilation
Climatisation/Sanitaire/MCR:
EGC-Chuard Ingénieurs
Conseils SA
Route de l'Aéroport 1
1215 Genève

Géomètre

Jean-Jacques Lehmann
Avenue du Temple 19C
1012 Lausanne

Coordonnées

Rue des Terreaux
Rue de Genève
1003 Lausanne

Conception 2005 - 2007

Réalisation 2008 - 2009

Photos

*Entrées, circulations extérieures
et intérieures, vitrines et
structures modernes, placent
le nouveau complexe à la
hauteur de ses ambitions.*

MÉTROPOLE LAUSANNE

TRANSFORMATION DU CENTRE COMMERCIAL

LAUSANNE - VD

SITUATION

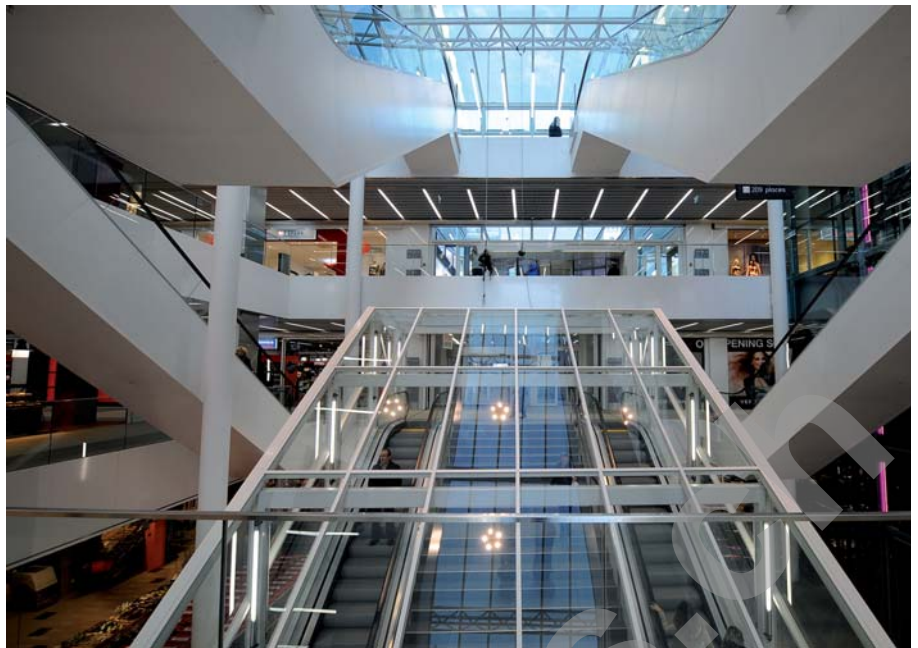
Entrée de l'hyper centre-ville. Réputé "le plus ancien centre commercial de Lausanne", le complexe Métropole constitue un lieu d'attraction majeur pour l'ouest de la commune. Implanté à l'embouchure de la rue des Terreaux, soit à la sortie Est de la Place Chauderon, il marque l'entrée de l'hyper centre ville et draine hebdomadairement quelque 80'000 à 100'000 clients.

Construit en deux étapes, en 1988 et 1991, le centre se caractérise par sa composition, faite de deux bâtiments voisins, coupés par un large espace de circulations, qui se développe sur plusieurs niveaux.

S'agissant de répondre aux exigences commerciales d'aujourd'hui, soit aux attentes des commerçants comme à celles de la clientèle, de nouvelles dispositions se sont avérées nécessaires, notamment pour assurer une liaison de première importance et de bonne qualité avec le quartier du Flon.

Celui-ci se situe en contrebas du Métropole et, développé avec dynamisme durant la dernière décennie, il constitue désormais un point de concentration majeur des mouvements de chalandise vers lequel le principal locataire, la Société Coopérative Migros-Vaud, tenait à faire orienter le complexe.





PROGRAMME

Niveau Rue de Genève

Modernisation et "retournement" du complexe. Destiné à la modernisation du complexe, de même qu'à son "retournement" en direction du Flon, le programme ménage la possibilité de recevoir une quinzaine de nouvelles enseignes réparties sur une surface totale de vente quasiment inchangée. Les étages sont accessibles aussi bien par la rue des Terreaux que par la rue de Genève, au niveau du Flon, où des arcades sont créées à l'emplacement des anciens quais de chargement de la Coop, qui a abandonné les lieux.

Le parking intégré dans l'immeuble compte 293 places, dont 213 à la disposition des clients du centre commercial. Exécutés par étapes successives, les travaux doivent permettre le maintien en exploitation de tout le complexe pendant les vingt mois de chantier.

L'investissement consenti par la communauté des copropriétaires, formée essentiellement de caisses de pension et d'investisseurs privés, s'élève à 48 millions de francs.

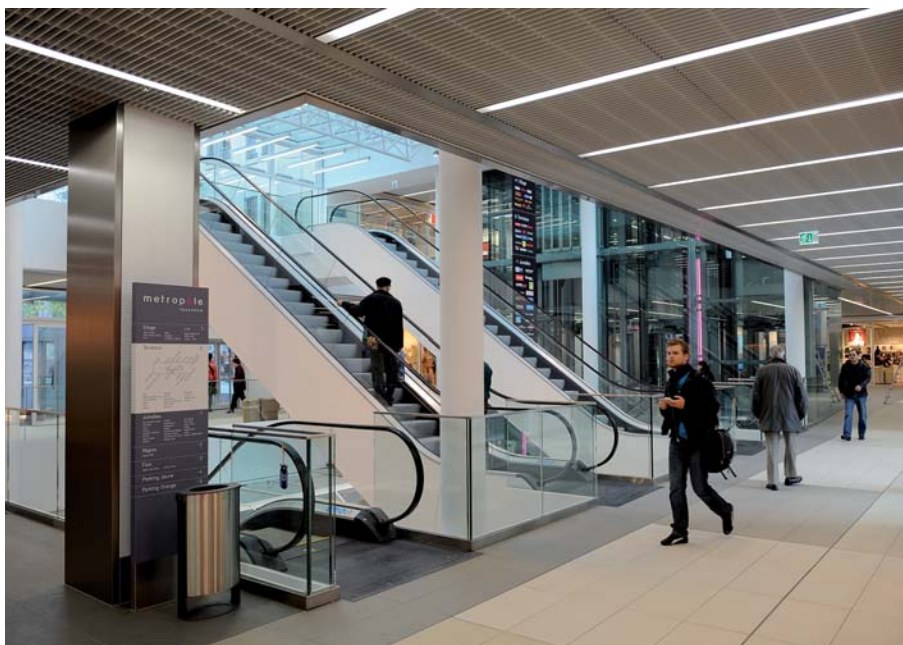


Il y a lieu d'ajouter à ce montant l'argent investi par les commerçants locataires pour leurs propres aménagements intérieurs, estimés à quelque 30 millions, dont 15 millions pour la seule Migros.

PROJET

Contribution à une nouvelle définition du tissu urbain local. Une conception moins érigée et plus rationnelle des circulations préside





Niveau Rue des Terreaux



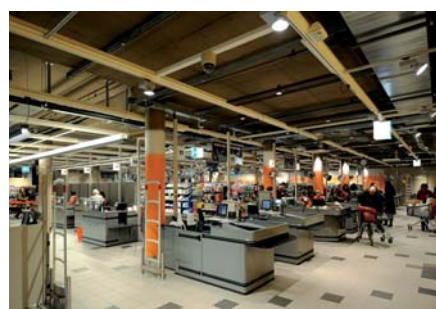
public 24 heures sur 24, facilitant ainsi l'élargissement du territoire de chalandise, tout en le développant sur plusieurs niveaux, en corrélation logique avec la topographie lausannoise. La rénovation concerne donc bien plus que des mesures superficielles: elle permet une refonte complète de l'offre commerciale et suscite en même temps la relance des circulations piétonnes entre deux quartiers.

Les travaux découlant de ce projet d'importance ont entraîné des mesures de phasage très pointues, notamment dans le domaine structurel: la nouvelle liaison entre les volumes existants a nécessité la démolition des façades pignons dans les deux bâtiments, accompagnée de mesures complexes pour la reprise, sur plusieurs étages, des charges transférées.

L'ensemble s'affirme avec élégance dans le tissu urbain ainsi créé localement. Il répond aux attentes de ses promoteurs et il présente l'allure d'un centre commercial moderne et attrayant, doublé d'une contribution à l'urbanisation lausannoise, à l'orée de deux quartiers dont l'importance commerciale va croissante.

à la mise en place du concept qui répond au programme: les cheminements sont largement simplifiés, favorisant l'augmentation du nombre de point de vente. L'élément-clé du projet est concrétisé par l'aménagement de la circulation

verticale entre la rue de Genève et la rue des Terreaux, laquelle se situe plus haut de quatre étages. Pratiquement, l'interstice entre les deux immeubles existant - le Passage des Jumelles - est doté d'une volée d'escalators ouverts au





CARACTÉRISTIQUES

Surface brute de plancher :	21'300 m2
Surface brute louée:	18'277 m2
Coût total :	35'000'000.-
Places de parc privées intérieures :	80
Places de parc publiques intérieures :	213

ENTREPRISES ADJUDICATAIRES ET FOURNISSEURS

Liste non exhaustive

Démolition	LMT SA 1042 Bioley-Orjulaz	Effraction / Détection incendie Sprinkler	DES SYSTÈME DE SÉCURITÉ SA 1032 Romanel-sur-Lausanne
Pieux	FORASOL SA 1027 Lonay	Eclairage de secours et sonorisation	APROTEC SA 1227 Carouge
Echafaudages	ECHAMI LEMAN SA 1023 Crissier	Installation Ventilation Chauffage	ARIA CONTROL SA 1007 Lausanne
Maçon - Béton	Consortium IMPLENIA / FRUTIGER p.a. 1073 Savigny	Installation sanitaire	PASCHE SANITAIRE SA 1845 Noville
Précontrainte	STAHLTON AG 1712 Tafers	Ascenseur et monte-charge	SCHINDLER ASCENSEURS SA 1004 lausanne
Charpente métallique	ZWAHLEN & MAYR SA 1860 Aigle	Menuiserie intérieure	NORBA SA 1610 Oron-la-Ville
Portes ext.en métal (portes carrousel)	RECORD AUTOMATISATION DE PORTES SA 1023 Crissier	Faces ascenseurs vitrés et structure vitrée sur escalators	USINE DES JURATS SA 1337 Vallorbe
Portes coulissantes	KABA GILGEN SA 1196 Gland	Ouvrages métalliques faces boutiques, vitrines	COMETALLO SÀRL 1029 Villars-Ste-Croix
Verrière	R. MORAND & Fils SA 1635 La Tour-de-Brême	Grillages boutiques	RIEDER SYSTEMS SA 1070 Puidoux
Étanchéité	GENEUX-DANCET SA 1026 Echadens	Cloisons fixes Faux-plafonds	WERNER ISOLIERWERK AG VISP 3930 Visp
Isolations spéciales	FIRE SYSTEM SA 1006 Lausanne	Chapes	G. CACCIAMANO 1026 Echadens
Appareils à courant fort	GROUPE E CONNECT SA 1753 Matran	Carrelages	FORGIONE CARRELAGES SA 1024 Ecublens
Installations électriques	EGEL SÀRL 1004 Lausanne	Traitement de surfaces	LUIGI MARTIGNANO & FILS SÀRL 1004 Lausanne
Lustrerie	REGENT APPAREILS d'ÉCLAIRAGE SA 1052 Le Mont-sur-Lausanne	Nettoyage	IBRAJ NETTOYAGES SÀRL 1018 Lausanne