



CCHE
ARCHITECTURE

Maître de l'ouvrage
Commune de St-Prex
1162 St-Prex

Architectes
Bureau d'architecture
CCHE Architecture SA
E. Catella, E. Hauenstein
H. Ehrensperger, M. Cennini
Avenue de Tivoli 2
1007 Lausanne
Cheffe de projet:
Fabienne Valloton

Ingénieur civil
Kung & Associés Lausanne SA
Avenue de Beaulieu 43
1004 Lausanne

Bureaux techniques
Electricité :
Louis Richard SA
Ingénieurs conseils SA
Rue de l'Industrie 3
1373 Chavornay
Chauffage - Ventilation :
Forrer Jakob SA
Ingénieur conseils CVC
Chemin du Rionzi 54
1052 Le Mont-sur-Lausanne

Conception lumineuses :
Luce°ns Concept
Augusto Mastrostefano
Route du Villarzel
Case postale 130
1524 Marnand

Physique du bâtiment :
Estia SA
Parc scientifique de l'EPFL
PSE-C
1015 Lausanne

Géomètres
Mosini & Caviezel SA
Géomètre officiel
Rue Louis-de-Savoie 72
1110 Morges

Coordonnées
Chemin du Cherrat
1162 St-Prex

Conception 2002

Réalisation 2003-2004

Photos

L'ambiance des lieux est fortement conditionnée par l'espace, la disposition des locaux, les circulations internes et externes, les matériaux, l'éclairage et les couleurs.



Historique - Programme

Cinq communes partenaires et trois étapes de développement. Première étape en 1978, deuxième en 1990, salle de gymnastique en 1984, troisième et dernière étape en 2005, le complexe scolaire de Cherrat s'adapte et grandit au gré des modifications de l'organisation scolaire et du développement démographique régional.

Cette dernière tranche de travaux permet désormais d'accueillir 400 élèves du secondaire au lieu de 260 jusqu'alors, en provenance de cinq communes partenaires.

Le projet réalisé résulte d'un concours auquel ont participé vingt-sept groupes d'architectes et ingénieurs. En bonne adéquation avec les critères majeurs retenus par le jury, notamment, l'intégration, l'originalité, les fonctionnalités et les coûts, le projet répond à un programme complet et constitue le plus gros investissement public jamais voté à Saint-Prex.

Aux 4'000 m² de surface brute de plancher pour un volume de 20'080 m³ SIA de l'étape "Cherrat III", s'ajoutent des interventions sur les deux étapes précédentes, en vue de les restructurer partiellement et d'assurer l'homogénéité fonctionnelle et visuelle entre les différents éléments du complexe.



Projet

Sobriété d'expression: un facteur de cohérence.

L'auteur du projet commente en résumé sa réalisation de la manière suivante:

"Le prolongement du Cherrat répond à une volonté d'intégration harmonieuse. Par leur géométrie, les nouveaux volumes s'inscrivent dans la continuité des anciens, et les styles, bien que tout à fait distincts, cohabitent sans heurts.

La sobriété est l'une des clés de cette cohérence. Nous avons privilégié une approche exempte d'artifices, claire dans son propos, qui rend d'emblée lisible la matérialité de cette architecture, faite de surfaces lisses et nettes, ponctuées d'ouvertures qui semblent percées dans l'épaisseur même de la masse.

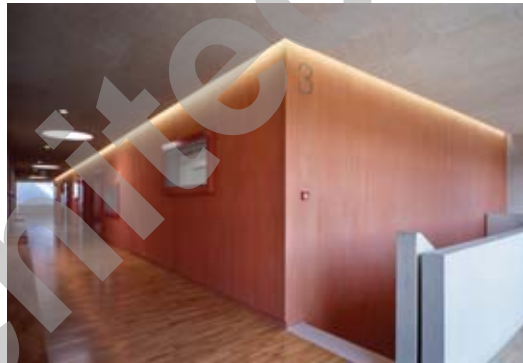
Sobre, le nouveau bâtiment peut exprimer avec d'autant plus de force les points qui en font la personnalité. A l'extérieur, le bâtiment se distingue par l'important porte-à-faux qui surplombe le préau et par les ouvertures en façade disposées selon un rythme irrégulier, qui "vibrent" et évitent la monotonie.

Même idée à l'intérieur, où le dessin des circulations prévient la systématique: pas de couloirs linéaires, pas d'espaces résiduels mais des parcours qui s'ouvrent, se ferment, varient et laissent souvent le regard s'échapper vers l'extérieur.

Ce regard, nous l'avons voulu inspiré par la qualité de la lumière, naturelle et artificielle, directe et indirecte, et par le jeu des matériaux utilisés - béton brut, béton coloré, bois - qui se répondent les uns aux autres, nourrissant une ambiance où dominent la sérénité et la convivialité.

La troisième phase d'agrandissement du collège du Cherrat est aussi celle d'une requalification de l'ensemble du bâtiment. Au terme de cette extension, c'est la nouvelle partie qui devient le cœur du complexe et qui tient le rôle d'accueil principal, comme en témoigne son hall, de dimension généreuse.

Au-delà des aspects fonctionnels, le nouveau collège du Cherrat se caractérise par son atmosphère agréable.



Caractéristiques

Surface brute de planchers	:	4'000 m ²
Volume SIA	:	20'800 m ³
Coût total	:	15'400'000. -

Cherrat III

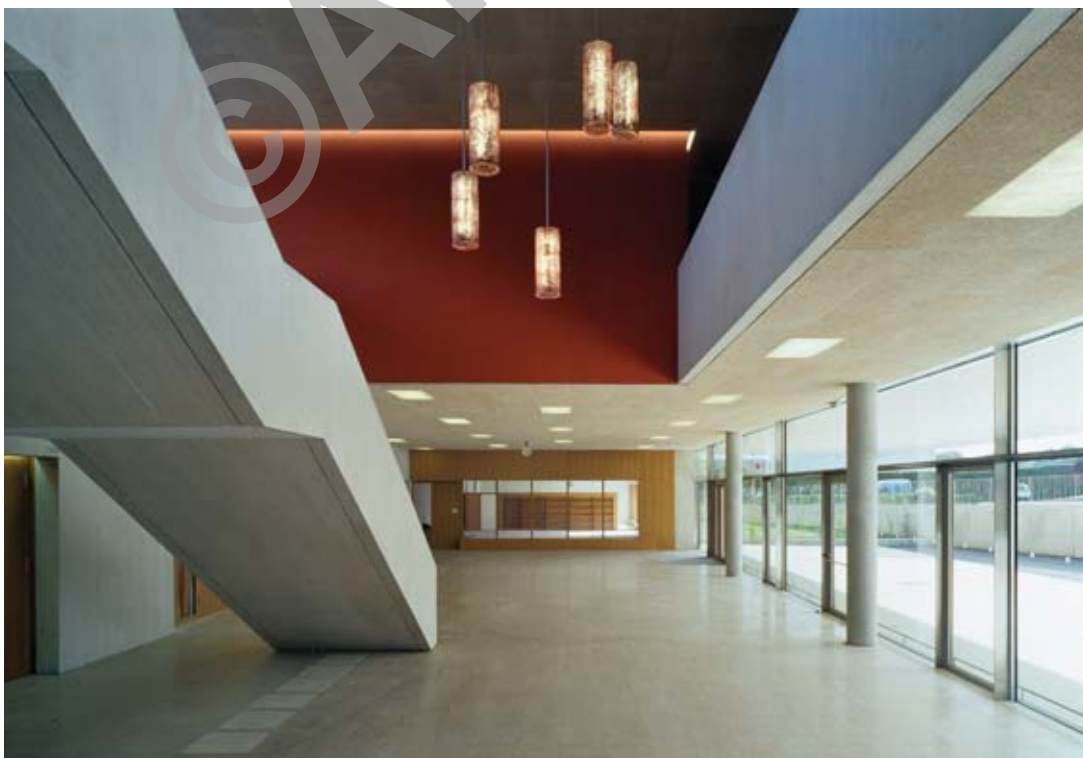
- 12 salles de classe
- 2 salles de sciences
- 2 salles de sciences
- 2 salles ACT
- 1 salle de dessin
- 1 aula
- 1 cafétéria
- 1 bibliothèque scolaire
- 1 salle d'études
- 2 salles de musique
- 1 local d'orientation professionnelle
- 1 local pour infirmier scolaire
- 1 local pour logopédiste scolaire
- 1 local pour la psychologue scolaire
- 1 local de réunion

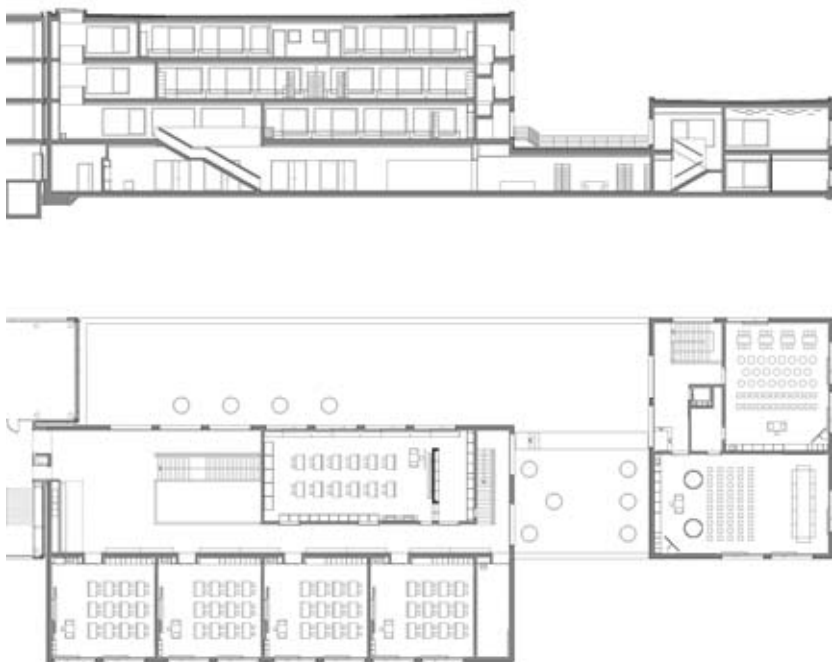
Cherrat I

- 1 salle travaux manuels légers
- 1 local concierge

Cherrat II

- 1 salle d'économie familiale (cuisine)
- 1 salle des maîtres
- 1 salle de réunions
- Administration / Secrétariat
- Direction





Nous touchons là un point essentiel de notre création. En concevant le collège du Cherrat, nous avons voulu donner vie à un lieu capable d'influencer positivement les jeunes utilisateurs, d'installer un climat à l'échange et à la curiosité.

La qualité de la lumière naturelle et artificielle, directe et indirecte le choix des matériaux qui se répondent les uns aux autres - bois, béton coloré, béton brut - nourrit une ambiance où dominent la sérénité et la convivialité.





ENTREPRISES ADJUDICATAIRES ET FOURNISSEURS

Liste non exhaustive

Echafaudages	ECHAFAUDAGES 2000 1860 Aigle	Revêtement de sols en résine	WEISS + APPETITO SA 1024 Ecublens
Maçonnerie	DENTAN Frères SA 1004 Lausanne	Ebénisterie - Agencement	WALDIMIR WIDER Sàrl 1815 Clarens
Etanchéité	BALZAN & IMMER ETANCHEITE SA 1018 Lausanne	Portes en aluminium	STADLIN SA 1131 Tolochenaz
Electricité	SONREL ELECTRICITE SA 1010 Lausanne	Armoires - Penderies	ROETHLISBERGER AG 3535 Schüpbach
Constructions métalliques	RABOUD SA 1920 Martigny	Faux plafonds en fibre de bois	ENTEGRA SA 1260 Nyon
Chapes	BALZAN & IMMER SA 1007 Lausanne	Mobilier scolaire	EMBRU-WERKE MANTEL & CIE 1530 Payerne
Revêtements de sol	MICHEL TARAMARCAZ 1926 Fully		