

Maître de l'ouvrage

Société coopérative Migros Valais
Rue des Finettes 45
1920 Martigny

Entreprise générale

CHRISTIAN CONSTANTIN SA
Complexe Porte d'Octodure
Route du Grand-St-Bernard 5
1921 Martigny - Croix

Chef de projet:

Philippe Ebner

Directeurs des travaux:

Roland Moser
Laurent Metrailler

Architectes

CHRISTIAN CONSTANTIN SA
Complexe Porte d'Octodure
Route du Grand-St-Bernard 5
1921 Martigny-Croix

Auteur du projet:

Vasile Muresan

Projet d'exécution:

Christian Arnold

Ingénieurs civils

VWI Ingénieure AG
Kiesweg 2
3904 Naters

Bureaux techniques

CVS:
Betica SA
Avenue de la Gare 19
1950 Sion

Electricité:

Enerpeak Salzmann AG
Torweg 8
3930 Visp

Géotechnicien

Buchard GmbH
Sebastianplatz 1
3900 Brig

Géomètre

Zurbruggen Karl AG
Englisch-Gruss-Strasse 15
3902 Brig

Coordonnées

Kantonalstrasse 58
3902 Brig

Conception 2007

Réalisation 2011 - 2014

**SITUATION / CONCEPT**

Des glaciers pour toile de fond. Peu avant Brigue, à la hauteur de Glis dans le Haut-Valais, l'enseigne commerciale Migros a décidé de transformer et d'agrandir son magasin existant datant de 1994. Sa surface de 6'200 m² ne parvenait plus à répondre aux demandes de la clientèle. Les assortiments méritaient d'être étoffés et les espaces agrandis pour offrir un plus grand confort aux consommateurs. La parcelle adjacente au premier magasin permettait d'envisager un agrandissement conséquent. En 2007, un concours d'architecture sur invitation est lancé par le maître de l'ouvrage.

Le bureau d'architecture CHRISTIAN CONSTANTIN SA à Martigny-Croix, lauréat du concours, s'est inspiré du lieu pour cette réalisation. Il a joué avec la présence imposante des glaciers pour leur faire écho. Ainsi, le nouveau Mall central relie non seulement les deux éléments arrondis du centre commercial, mais fonctionne également comme trait d'union du paysage à l'échelle territoriale. Il relie virtuellement les glaciers qui surplombent la vallée. Le verre utilisé pour habiller le centre commercial symbolise par ses reflets, sa transparence et ses teintes bleutées la glace omniprésente dans ce paysage.





La première étape de travaux s'est déroulée entre 2011 et 2013. Dans un premier temps, un bâtiment symétrique à celui existant a été réalisé. Il a été conçu pour accueillir un nouveau supermarché Migros de 3'600 m², un restaurant Migros ainsi que des surfaces pour cinq partenaires. La deuxième étape, qui a duré entre 2013 et 2014, s'est concentrée sur la rénovation de l'ancien bâtiment. L'objectif était qu'il devienne le pendant à l'extension tant au niveau de sa forme que de son revêtement. Cette rénovation a permis d'offrir de l'espace à un SportXX, un Melectronics ainsi qu'à douze autres enseignes partenaires.

L'ensemble de ce nouveau complexe commercial propose ainsi une surface brute de planchers de 44'000 m², devenant ainsi le plus grand centre commercial du Haut-Valais.



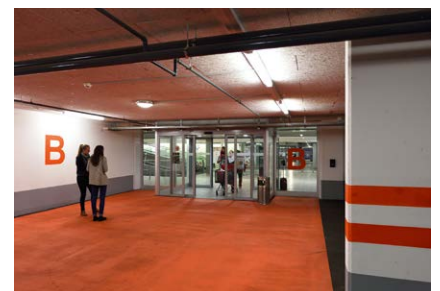
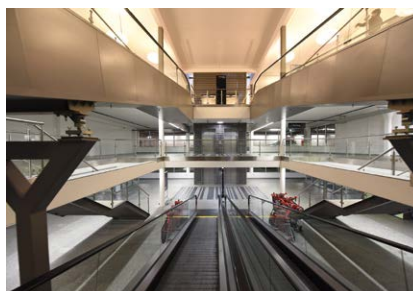
Plan du rez-de-chaussée

PROJET

Des dimensions gigantesques pour le plus grand centre commercial du Haut-Valais.

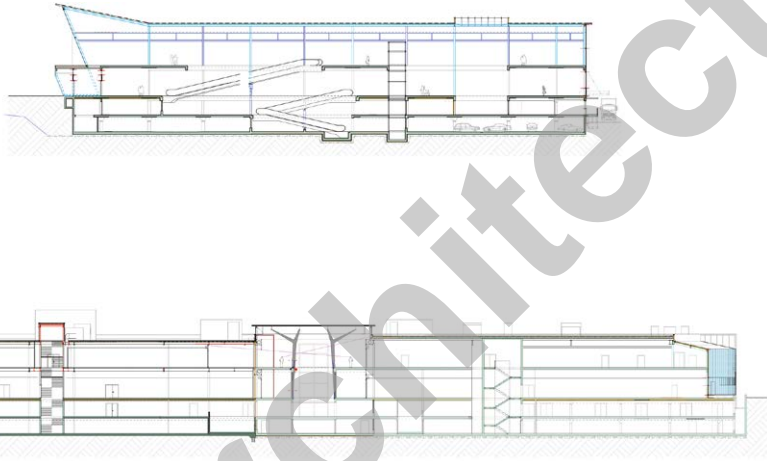
Lors de la première étape des travaux, qui portait sur l'extension du centre commercial, tous les commerces présents dans l'élément existant sont restés en fonction. Un Mall central de 80 mètres de long et de 20 mètres de large est venu se greffer au volume existant permettant ainsi de construire symétriquement un deuxième élément identique au premier avec une façade en arc de cercle.

En sous-sol, deux niveaux de parking proposant 550 places de parc ont été aménagées. L'extension terminée, le secteur food Migros a emménagé dans la nouvelle structure. La deuxième étape a pu ensuite démarrer avec la transformation du centre existant. Sa structure n'a pas été touchée, mais une partie de l'élément bâti a été démolie pour recréer un arrondi en résonance à l'extension. À l'intérieur, la transformation a été complète. Notamment en créant cinq nouvelles cages d'escaliers afin de répondre aux nouvelles normes incendie et parasismiques. Ces dernières viennent se poser sur le radier existant et par conséquent des matériaux de grande légèreté ont dû être privilégiés.





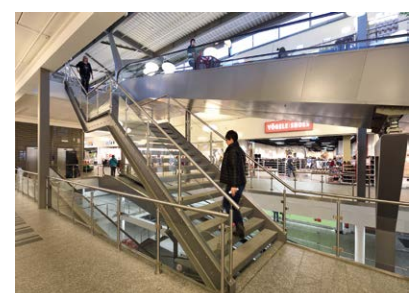
Le centre commercial entièrement terminé s'étend désormais sur 140 mètres de large pour une longueur de 90 mètres.



Coupe longitudinale et transversale

Les façades extérieures arrondies sont entièrement vitrées. Comme la nouvelle structure devait accueillir le supermarché Migros, il était impossible d'utiliser uniquement un vitrage transparent à cause des produits alimentaires. Le vitrage a donc été sérigraphié avec un film anthracite derrière lequel est venu s'ajouter un panneau isolant. La toiture du Mall s'élève avec un pan sur l'entrée principale, tenu par une série de piliers métalliques. On retrouve ces derniers à l'intérieur du centre au dernier étage. Leur forme, élancée et légère symbolisent des arbres.

À l'intérieur, les sols des parties communes ont été exécutés avec du granit du Simplon. Des zones plus foncées contrastent avec le granit, plus clair, dessinant ainsi sur le sol des codes-barres de grandes dimensions, un clin d'œil à l'activité commerciale du centre.





CHANTIER

Une nappe sous pression. Le terrain qui devait accueillir le nouveau volume du centre commercial a réservé quelques surprises. Les premiers travaux de sous-œuvre ont révélé des traces d'un ancien éboulement recouvert depuis plusieurs milliers d'années. Des pierres de toute dimension ont été découvertes au milieu desquelles se déversait un torrent, ce qui mettait la nappe sous pression.

Lors de la construction du premier bâtiment, un système de drainage avait déjà dû être mis en place afin d'éviter des inondations probables et d'amener l'eau dans le canal en amont de la parcelle. Durant les fouilles de l'extension, l'eau présente dans le terrain a dû être pompée à raison de 12'000 l/min à l'aide de 12 pompes. Le diamètre des tubes a même dû être doublé pour répondre au débit d'écoulement.

Il était interdit de forer verticalement dans cette zone-là et par conséquent impossible d'installer une pompe à chaleur.

Vu la quantité d'eau présente dans le sous-sol, les concepteurs ont eu l'idée de la capter et, grâce à un système de drainage, de la ramener vers un regard au nord du bâtiment afin de l'utiliser pour une pompe à chaleur. Cette eau est ensuite rejetée dans le canal présent au nord de la parcelle qui abrite plusieurs truitelles ainsi qu'une espèce d'écrevisses très rare.

Sur la toiture du centre commercial, 5'000 m² de cellules photovoltaïques ont été installées. La production de cette électricité est injectée directement dans le réseau et est gérée par une entreprise spécialisée dans ce domaine.

Photos

La façade vitrée en arrondi du nouveau centre commercial représente un élément architectural fort et riche en symboliques.

CARACTÉRISTIQUES

Surface brute de planchers	:	44'000 m ²
Emprise au rez	:	10'000 m ²
Volume SIA	:	180'000 m ³
Investissement	:	82 mios
Nombres de commerces	:	20 + 1 restaurant
Nombre de niveaux	:	rez + 1 niveau
Nombre de niveaux souterrains	:	2
Places de parc intérieures	:	550

entreprises adjudicataires et fournisseurs

liste non exhaustive

Terrassement - Fouilles
Pompages
IMPLENIA Schweiz AG
3930 Visp

Travaux spéciaux (pieux)
MARTI AG
3302 Moosseedorf

Echafaudages
GASSER Gerüste AG
3930 Visp

Maçonnerie - Béton armé - Etape 1
FRÜTIGER AG - WALPEN AG
3930 Visp

Maçonnerie - Béton armé - Etape 2
WALPEN AG
3930 Visp

Gabarits
FANTONI AG
3900 Brig

Éléments préfabriqués en béton
CONSTANTIN Martial & Cie
1904 Vernayaz

Prédalles
ELSÄSSER Bauindustrie KG
3186 Düringen

Sciage du béton
CLAUSEN Beton-Trenn AG
3900 Gamsen

Ferblanterie - Couverture - Toiture
IMBODEN Gabriel
3902 Glis

Isolation
WERNER Isolierwerk AG
3930 Visp

Étanchéité cuve blanche
VISTONA AG
3280 Morat

Installations solaires photovoltaïques
SWISS SOLAR TECHNICS SA
1907 Saxon

Installation électrique
STROMAG
3902 Glis

Tableaux électriques
C2B ELECTROTECHNIQUE Sarl
1920 Martigny

Eclairage - Lustrerie
RÉGENT Appareils d'éclairage SA
1052 Le-Mont-sur-Lausanne

Protection contre l'incendie
FIRE SYSTEM SA
1006 Lausanne

Sprinkler
Protection contre l'incendie
D.E.S. Systèmes de sécurité SA
1032 Romanel-sur-Lausanne

Détection incendie
SIEMENS SUISSE SA
1950 Sion

Désenfumage
FOPPA AG
7000 Chur

Chauffage - Ventilation
VALCALORIE SA
1950 Sion

Chauffage et Climatisation
LAUBER IWISA AG
3930 Visp

Chauffage provisoire
MARTINETTI Frères SA
1920 Martigny

Installations sanitaires
STEVE VERGÈRES SA
1950 Sion

Parois locaux sanitaires
BÜWA AG
9248 Bichwil

Constructions métalliques
Serrurerie - Façades
REVAZ Constructions métalliques SA
1950 Sion

Ascenseurs
SCHINDLER Ascenseurs SA
1950 Sion

Façade vitrée courbe - Serrurerie
FUX VISP AG
3930 Visp

Isolations CVS
CONSTANTIN ISOLATIONS SA
1950 Sion

Portes de garage
PORTOMATIC SA
1806 St-Légier

Portes automatiques
RECORD Türautomation AG
8320 Fehraltorf

Quais de livraison
RIEDER SYSTEMS SA
1070 Puidoux

Portes et vitrages intérieurs
BITZ & SAVOYE SA
1950 Sion

Élévateurs Levage
Logistique - Rayonnage
JUNGHEINRICH AG
5042 Hirschthal

Fourniture Carrelages - Faïences
BRINGHEN AG
3930 Visp

Carrelages
Val Céram Sarl
1964 Conthey

Pose carrelages
SCHMIDHALTER Albin
3900 Brig

Plâtrerie - Peinture
SCHNYDER Beat
3902 Glis

Menuiseries intérieures - Portes
MP Menuiserie-charpente Sarl
1964 Conthey

Aménagements extérieurs
BITZ Travaux publics SA
1950 Sion