

Maître de l'ouvrage

Fondation glânoise en faveur de personnes handicapées mentales et IMC.

Architectes

Bureau d'architecture
 F. Dupont & B. Devaud, Arcadie,
 1670 Ursy.

Collaborateur:
 Philippe Dupont, architecte.

Ingénieurs civils

Francis Genilloud SA,
 rue de l'Eglise 83, 1680 Romont.
 ICR S.à.r.l.,
 M. Gérard Jordan,
 route de Billens 14, 1680 Romont.

Bureaux techniques

Electricité:
 E.R.T. SA,
 Grand-Rue 44,
 1680 Romont.

Sanitaire:
 JM Giroud Intertecnic,
 rue de l'Eglise 47,
 1680 Romont.

Chauffage/Ventilation:
 Jean-Bernard Jaquet SA,
 Grand-Rue 50,
 1618 Châtel-st-Denis.

Géotechnique:
 Aba-Geol SA,
 rue de l'Industrie 21,
 1700 Fribourg.

Géomètre

Topographie - Implantation:
 Marilley-Suard-Vuichard
 Ingénieur-géomètre off. SA,
 rue de l'Eglise 79, 1680 Romont.

Coordonnées

Y:553'580 X:165'480

Conception 1994

Réalisation 1995 - 1997



SITUATION

Inclusion dans une zone artisanale et d'habitation. La commune d'Ursy, au sud du district de la Glâne fribourgeoise, accueille le terrain d'implantation retenu par la "Fondation glânoise en faveur de personnes handicapées mentales et IMC" (avec siège à Romont).

Cette parcelle de 5'014 m² est incluse dans le périmètre d'une zone artisanale et d'habitation; elle présente une pente assez marquée, favorable au développement d'un projet animé par des volumes distincts, susceptibles d'offrir aux constructions une physionomie avenante et peu massive. La localisation du terrain au lieu-dit "En Vily-Devant", sur la route de Vuarmarens, contribue à sa desserte aisée, tout com-

me à des conditions de vie agréables, dans un site protégé des nuisances ordinaires.

PROGRAMME

Offrir logement et possibilités de vie au quotidien. La construction est destinée à l'accueil de personnes handicapées, adultes, incapables d'être insérées dans une structure d'atelier et de logement protégés, comme il en existe déjà dans le district.

Dès lors, l'institution doit remplir un rôle complémentaire à l'organisation existante, en of-





3

frant sur un même lieu les capacités de logement, de vie au quotidien et d'occupation, pour quelque vingt et une personnes. Le programme comprend donc deux entités fortes: les locaux d'accueil (occupation, soins, détente, administration) et d'entretien ainsi que les locaux d'habitation, composés de trois "unités de vie".

Au nombre des contraintes inscrites à ce programme de 10'850 m³ SIA et 2'462 m² de surface brute de plancher, les exigences d'accès, de circulation et d'utilisation sont strictement définies, en liaison avec la nécessité de concevoir une exploitation simple et rationnelle.

PROJET

Intégration complète des activités, du logement et des circulations. Les deux entités majeures définies par le programme se trouvent parfaitement définies sur le plan architectural: un bâtiment principal abrite les locaux d'accueil et



4

d'entretien. Cette construction, implantée perpendiculairement à la pente, souligne la limite nord du projet. Elle comprend au rez, les locaux administratifs et de réception, de même que les locaux de soins (physiothérapie, expression-jeux, hydrothérapie). A l'étage, trouvent place les locaux de détente: cafétéria, séjour, salle de repos, cuisine, office, tandis que le deuxième niveau permet le logement des espaces d'occupation, soit deux ateliers et une salle de musique, plus le bureau des éducateurs et l'infirmier.

Le sous-sol comprend buanderie et lingerie, ainsi qu'un abri PC de trente places.

La deuxième unité du projet présente une typologie qui lui est propre et abrite le secteur habitation. Composée de trois pavillons d'habitation, "lieux de vie" aménagés en terrasses semi-superposées, cette partie de la réalisation épouse la pente du terrain, à laquelle elle est parallèle.

Chaque pavillon comprend sept chambres, un séjour avec cuisine et les locaux de services (chambre de garde, rangement, sanitaires avec bain assisté, techniques et nettoyage).

Les logements bénéficient d'une orientation et d'un dégagement de grande qualité: chaque chambre bénéficie d'un accès de plain-pied et les terrasses donnent à chaque pavillon l'indépendance souhaitée. D'autre part, ce dispositif permet d'obtenir des espaces extérieurs planes, adaptés à la circulation en fauteuil roulant. Chacune des terrasses donne accès à un niveau du bâtiment principal et les circulations verticales sont résolues par un ascenseur à double accès, intérieur-extérieur, ainsi que par des rampes de faible pente, installées à l'extrémité sud du terrain.

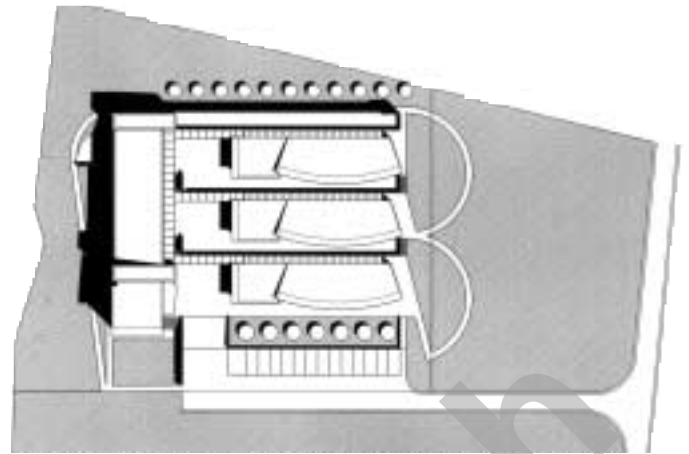
Qualités architectoniques et constructives sont encore mises en évidence par l'adoption de façades modernes: de type ventilé, elles sont parées de plaque en Fibrociment grand format. De couleur différente pour chaque pavillon, elles facilitent l'identification et les repères dans les étages correspondants du bâtiment principal, qui reprennent la même définition polychromique.

Enfin, les façades longitudinales du bâtiment d'accueil sont pourvues de contre-cœurs bardés en tôle d'aluminium à structure longiligne.

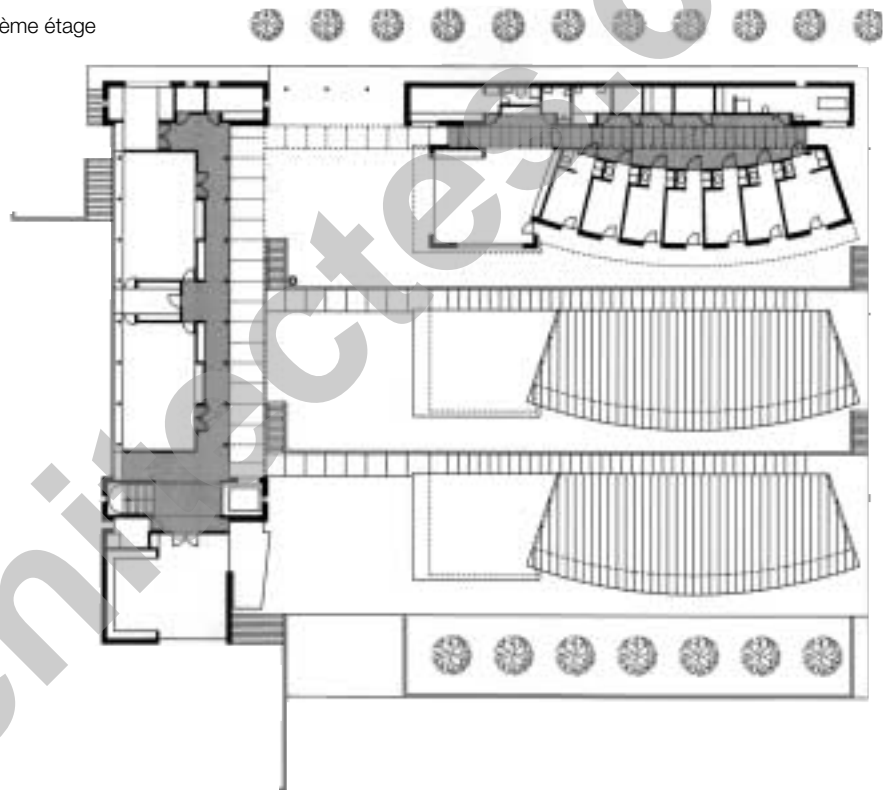
Caractéristiques générales

Surface du terrain:	5'014 m ²
Surface brute de plancher:	2'462 m ²
Emprise au rez:	1'180 m ²
Volume SIA:	10'850 m ³
Nombre étages sur rez+combles:	2
Nombre de niveaux souterrains:	1
Abri PC: type/places:	indiv./30 pl.
Lieux de vie:	3 pavillons de 8 pièces

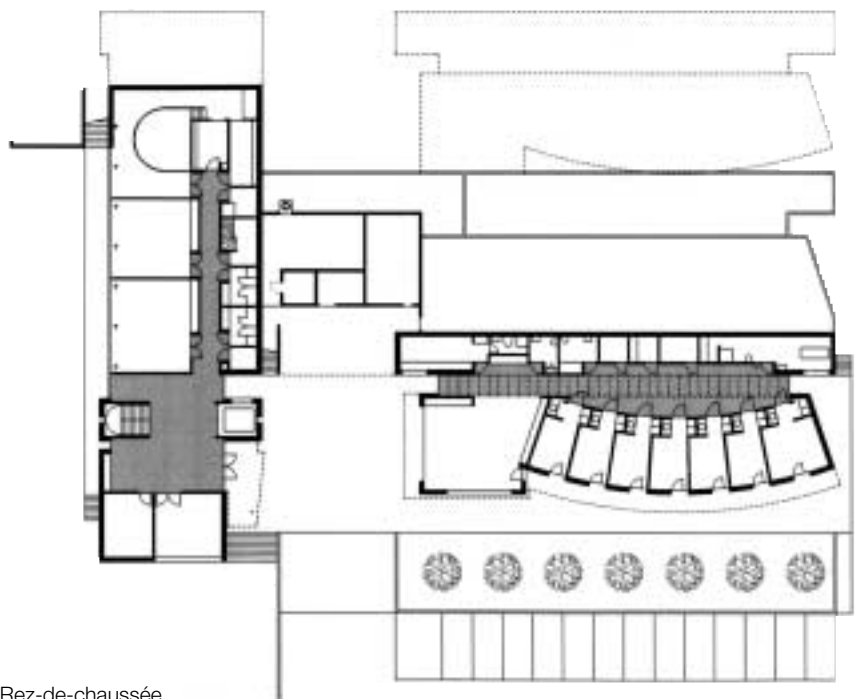
Situation

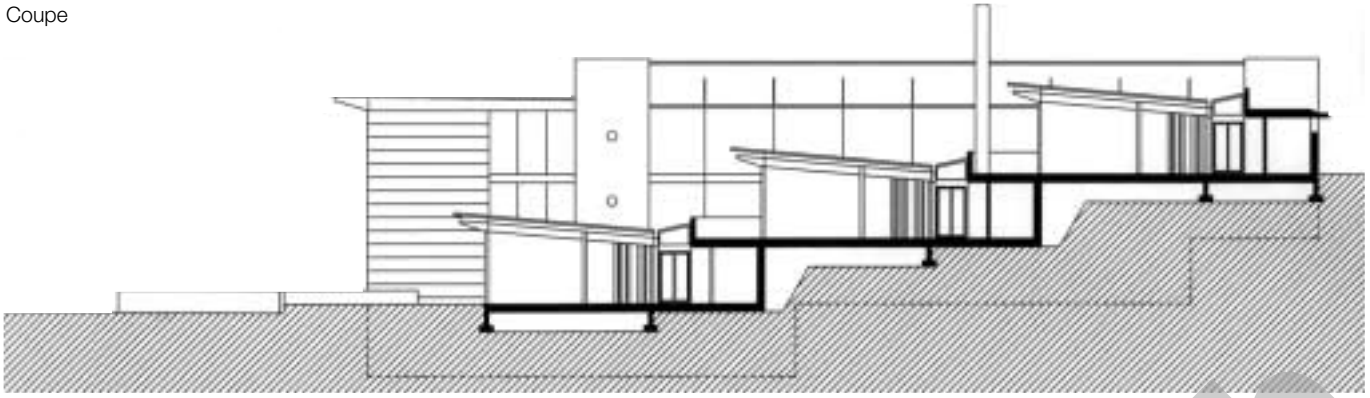


2ème étage



Rez-de-chaussée



**Photos**

Deux entités clairement définies et identifiables par éléments, des circulations efficaces, des choix typologiques et qualitatifs simples mais parfaitement adaptés au programme, caractérisent un projet exemplaire à plus d'un titre.

- 1 Entrée principale
- 2 Vue générale
- 3 2e étage, couloir et coursive
- 4 Bassin d'hydrothérapie

Seoo

ENTREPRISES ADJUDICATAIRES ET FOURNISSEURS

Liste non exhaustive

Terrassement - Maçonnerie
Béton et béton armé
Carrelage - Génie-civil
Aménagements extérieurs

Charpente - Façades Eternit
Plafonds

Façades métalliques

Etanchéité - Isolation
Ferblanterie

Courant fort et faible
bâtiment principal

Lustrerie

Installation de
détection incendie

Chauffage

Ventilation - Climatisation

Sanitaire

J. DESCHENAUX SA

1675 Vauderens
021 / 909 55 20

«CONSTRUCTION BOIS
DE LA GLÂNE»
**THECOSA THEVENAZ,
CONUS & TERRAPON,
SALLIN, BOSSON**

1670 Ursy - 021 / 909 50 72

R. MORAND & FILS SA

Zone artisanale «Le Closalet»
1635 La-Tour-de-Trême
026 / 912 00 55

FR ETANCHEITE 2000 SA

Chemin de la Maula 27
1680 Romont - 026 / 652 40 26

**ENTREPRISES ELECTRIQUES
FRIBOURGEOISES**

Succursale de Romont - Ursy
En Raboud 6
1680 Romont - 026 / 651 76 40

EMALUX SA

Route de la Glâne 9
1709 Fribourg - 026 / 425 40 20

SECURITON SA

Système d'alarme et de sécurité
Rue de Romont 29/31
1700 Fribourg - 026 / 322 91 41

**CONSORTIUM DES
ENTREPRISES RENE SUARD SA**

1687 Vuisternens-devant-Romont
026 / 655 15 78

DAFFLON & PARTENAIRES SA

1680 Romont - 026 / 652 23 65

VECSA FRIBOURG SA

Route de Montaubert 11
1720 Corminboeuf
026 / 475 55 10

CONSORTIUM PRELAZ -

GENOUD SA
p.a. PRELAZ Jos. SA
1671 Rue - 021 / 909 52 59

Agencement de cuisine
et buanderie

Ascenseurs

Serrurerie

Serrurerie

Ouvrages
métalliques courants

Cuisines des pavillons

Menuiserie

Gypserie - Peinture

Aménagements extérieurs

Traitement eau
Equipement piscine

Construction piscine

**CONSTRUCTIONS
INOXYDABLES SA**

Route de Montreux
1618 Châtel-Saint-Denis
021 / 948 88 11

MENETREY ASCENSEURS SA

Route de la Condémine 10
1680 Romont - 026 / 652 11 33

**ATELIER DE SERRURERIE ET
FORGE CHARRIERE GILBERT**

1675 Vauderens - 021 / 909 48 80

PITTET FRERES SA

Les Chavannes 61
1680 Romont - 026 / 652 26 16

MILLASSON ROLAND

c/o Alexis Tache
1617 Remaufens - 021 / 948 77 03

MOTTOLA GINO

Menuisier
1675 Montet - 021 / 909 52 96

NORBA FRIBOURG SA

Route de Fribourg 42
1723 Marly - 026 / 436 20 04

RIEDO MICHEL & FILS SA

Route de Biches 12
1752 Villars-sur-Glâne
026 / 409 77 70

**CONSORTIUM
BUTTY FLEURS JARDINS SA**

1670 Ursy - 021 / 909 60 33

CÔTÉ JARDINS BESSIRE SA

1675 Vauderens - 026 / 909 57 00

WAEBER F.**PEPINIÈRE 3 SAPINS**

1680 Romont - 026 / 652 42 52

**KAECH DOMINIQUE
PEPINIERES GLANOISES**

026 / 653 11 15

VIVELL + CO AG

Route de Palézieux - C.P. 26 1614
Granges - 021 / 947 54 54

WICHT JEAN-MARIE

Carrelage et Pierre naturelle
1677 Prez-vers-Siviriez
026 / 656 15 30