



# SUVA - CLINIQUE ROMANDE DE RÉADAPTATION

EXTENSION

Sion - VS

## Maître de l'Ouvrage

SUVA  
Division des immeubles  
Fluhmattstrasse 1  
6004 Luzern

Exploitant:  
Clinique romande  
de réadaptation  
Avenue de Grand-Champsec 90  
1950 Sion

## Représentant du MO

Daniel Willi SA  
Avenue des Alpes 43  
1820 Montreux

## Entreprise générale

HRS Real Estate SA  
Rue du Centre 172  
1025 St-Sulpice

## Architectes

Itten & Brechbühl SA  
Avenue d'Ouchy 4  
1006 Lausanne

## Planificateur général

Tekhne SA  
Avenue de la Gare 33  
1004 Lausanne

## Ingénieurs civils

Guillaume Favre Ingénieurs SA  
Route du Manège 60  
1950 Sion

Pierre Kurmann  
Chemin des Ecoliers 24  
1870 Monthey

## Bureaux techniques

Ingénieur électricien:  
Scherler SA  
Chemin de Maillefer 36  
1052 Le Mont-sur-Lausanne

## Ingénieur sanitaire:

Sigma SA  
Avenue de la Gare 19  
1950 Sion

## Planificateur façades:

BCS SA  
Rue des Draizes 3  
2000 Neuchâtel

## Physique du bâtiment:

Gartenmann Engineering SA  
Avenue d'Ouchy 4  
1006 Lausanne

## Acoustique:

Architecture et Acoustique SA  
Quai Ernest-Ansermet 40  
1205 Genève

## Géomètre

Géomètres Centre SA  
Route des Chandoline 25b  
1950 Sion

## Coordonnées

Avenue de Grand-Champsec 90  
1950 Sion

Conception 2012

Réalisation 2013 - 2014



## HISTORIQUE / PROGRAMME

**La Clinique romande de réadaptation s'agrandit.** Inaugurée en 1999, la Clinique romande de réadaptation (CRR) vient de passer le cap de ses 15 ans. Son important développement a nécessité la construction d'un nouveau bâtiment.

Opérationnel depuis février 2015, cet agrandissement comprend notamment 40 lits supplémentaires, portant le total à 150 lits et a permis la création de 50 postes de travail. Au fil des années, la CRR est devenue une clinique de référence en Suisse romande pour la réadaptation et la réinsertion professionnelle.

Depuis 3 ans, le taux d'occupation atteignait les 100% et impliquait des délais d'attente parfois importants pour les patients. En plus de l'activité de réadaptation hospitalière, le développement de certaines activités de la CRR et l'arrivée de l'EPFL (Ecole Polytechnique Fédérale de Lausanne) nécessitaient également de réaménager le centre de recherche et renforcer la médecine du sport et l'infrastructure de formation.

Les cinq niveaux accueillent 20 chambres et 2 appartements thérapeutiques dans les étages supérieurs, le Centre de recherche et médecine du sport au 1er étage, le Centre de formation et des locaux de consultations,



thérapies au rez-de-chaussée. Le rez-inférieur est quant à lui dédié à l'EPFL, chaire Defitech du Centre de Neuroprothèses et laboratoire de rééducation à la marche, et permet également de rassembler le service de médecine du sport et le Swiss Olympic-Medical Center. A cela s'ajoute encore un parking couvert pour personnes handicapées, relié à l'entrée de la clinique par un couloir.

L'agrandissement permet à la CRR d'augmenter sa capacité d'accueil dans tous les services, soit la réadaptation de l'appareil locomoteur, la réadaptation neurologique, la réadaptation ortho-traumatologique aiguë (amputés et grands brûlés notamment) et la paraplégie (unique centre en Suisse romande).

## PROJET

### Une extension moderne et fonctionnelle.

Le nouvel immeuble se veut moderne, fonctionnel et flexible. Son aménagement et sa conception permettent de répondre à une forte hausse du nombre de patients et de cas lourds dans un futur proche. Une attention particulière a été portée à l'intégration du nouvel édifice dans le complexe existant, afin de créer une harmonie entre les deux bâtiments.

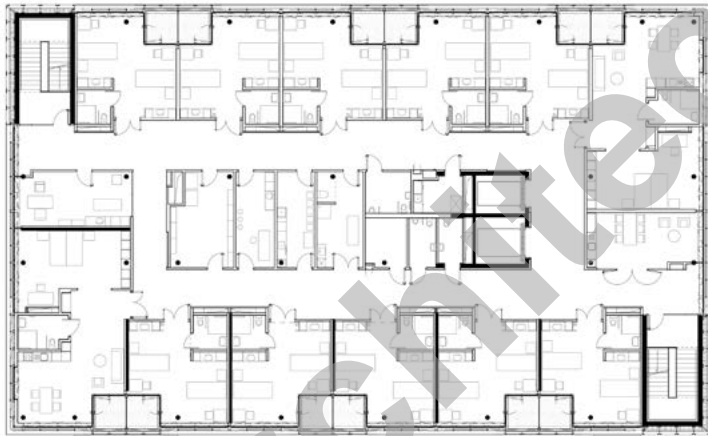
L'utilisation du verre, le jeu de profondeur avec le bâtiment principal et les divers éléments composant les façades, notamment la typologie des bandeaux horizontaux sont autant d'éléments unificateurs. Les architectes ont cherché à mettre en évidence le volume construit tout en l'intégrant au site.

Les façades ventilées se composent de tôles perforées, venant recouvrir et protéger l'isolation, et de panneaux de verre feuilleté et sérigraphié, agrafés chacun par 6 points de fixation. La hauteur des bandes de panneaux de verre diminue à chaque niveau, créant un effet de perspective. De plus, les plaques peuvent s'ouvrir pour faciliter le nettoyage et les motifs sérigraphiés confèrent, au contraire de verres transparents, un sentiment de sécurité aux patients.





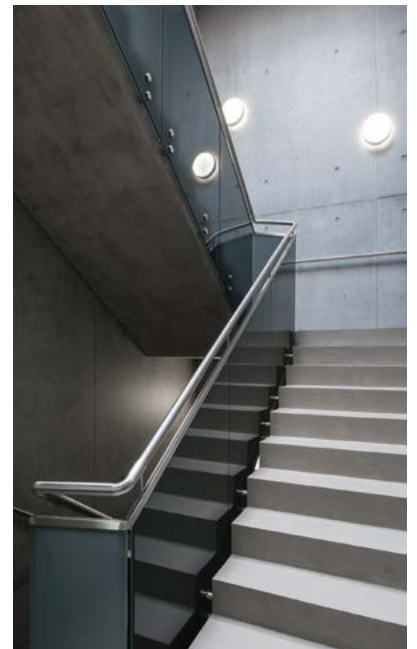
Plan niveau 3



Les impératifs liés au programme spécifique de la CRR ont également été respectés. Ainsi, la nouvelle construction permettra un flux de circulation des patients, du personnel et des visiteurs aussi simple et clair que dans le bâtiment actuel.

La répartition des locaux a été réfléchie afin de créer un sentiment de sécurité et de bien-être pour les patients, tout en facilitant les tâches du personnel. Le choix des matériaux et des couleurs, l'apport de lumière naturelle visent à créer un lieu chaleureux et réconfortant, favorisant la réadaptation aussi bien physique que morale.

En qualité d'entreprise générale sur ce projet, HRS Real Estate SA a géré une phase de travaux préparatoires importante et complexe d'une durée de trois mois. Un véritable chantier en lui-même, puisqu'il s'agissait de déplacer, construire et remettre en service les conduites situées sous la future construction et utilisées par les infrastructures techniques de la ville de Sion (gaz, eau, fibre optique, Swisscom, etc.).





**Photos**

L'extension s'intègre parfaitement au site existant, avec un choix de matériaux harmonieux.

**CARACTÉRISTIQUES**

Volume bâti :	26'218 m <sup>3</sup>
Surface totale du terrain :	69'500m <sup>2</sup>
Surface totale de plancher :	6'285 m <sup>2</sup>

