

TRANSFORMATION D'UNE GRANGE EN HABITATION À LANDECY-BARDONNEX

Réalisation : 2010

1257 Landecy-Bardonnex

Transformation, rénovation

Maître de l'ouvrage
Privé

Architectes

Atelier d'architecture
Alexandre Corazzini
Rue Colonel-Coutau 3
1205 Genève
corazzini@atelier-architectes.ch

Collaborateurs:
Fred Boyer
Fiona Michelet

Ingénieur civil

Michel Pâquet
Rue du Lac 4
1207 Genève
mpaquet@paquet.ch

Photos: Charles Robert



SITUATION

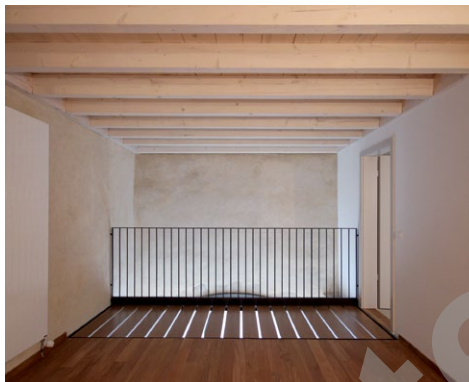
Cette ancienne dépendance agricole est située à l'entrée du village de Landecy sur la commune de Bardonnex. Construction attestée en 1723, elle est classée auprès de l'office du patrimoine, et était autrefois utilisée comme écurie et grange fourragère. D'importants travaux ont été nécessaires pour réaliser ce projet ; ils ont été menés dans le respect de l'identité du bâtiment, le hameau étant protégé dans son ensemble. La structure porteuse d'origine se composait de quatre murs périphériques dont deux mitoyens et d'une importante charpente en toiture. Au rez-de-chaussée, quatre poteaux bois séparaient l'ancienne écurie de la grange et reprenaient les planchers du premier étage.

Maçonnerie, béton armé
DORNER SA
Chemin du Bois-Gourmand 10
1234 Vessy
T. 022 784 33 36
dornersa@bluewin.ch

Charpente
BARRO & CIE SA
Rue de la Fontenette 20
1227 Carouge
T. 022 308 16 16
www.barro.ch

Installations électriques
EL TOP SA
Rue de Lyon 108
1203 Genève
T. 022 338 21 21
www.eltopsa.ch





PROGRAMME - CONCEPT

Le Maître de l'ouvrage souhaitait transformer cette dépendance en une habitation familiale pouvant bénéficier de l'ensemble du volume, tout en préservant les anciennes structures en maçonnerie et bois. Pour permettre la sauvegarde des porteurs endommagés existants et créer un niveau supplémentaire, il a été décidé de les doubler par une structure en profilés métalliques. Le programme intègre ces contraintes et s'organise autour de ces lignes directrices. De nouvelles prises de jour ont été intégrées, ainsi la lumière naturelle est diffusée dans les espaces communs par les trémies reliant les étages, et pour les chambres, par de nouvelles fenêtres. Les pièces de jour sont situées au rez-de-chaussée, tandis que les chambres, les

sanitaires et les espaces communs sont placés aux étages reliés par de nouveaux escaliers.

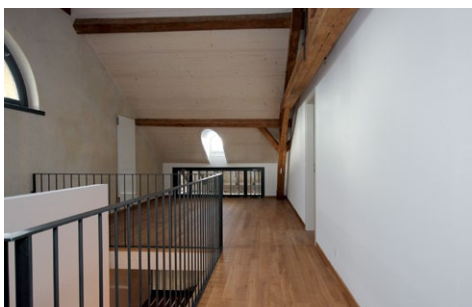
MATERIAUX

Les interventions sur les structures d'origine privilégient des matériaux et une mise en œuvre de type traditionnel. Les nouveaux éléments sont exécutés avec des matériaux contemporains afin de permettre, par leur mise en opposition, une lecture claire de l'intervention. A l'exception du radiateur et de la première volée d'escalier réalisés en béton, les principaux matériaux utilisés sont le bois, le métal et le plâtre.

CARACTERISTIQUES

Surface brute de plancher : 330 m²

Volume SIA : 1'180 m³



Chauffage, ventilation

VULIN SA

Route des Jeunes 7
1227 Les Acacias
T. 022 308 15 25
contact@vulin.ch

Installations sanitaires

PFISTER & ANDREINA SA

Avenue Dumas 25B
1206 Genève
T. 022 346 90 53
info@pfan.ch

Serrurerie

METALLOVER SA

Rue Baylon 16
1227 Carouge
T. 022 304 40 10
www.metallover.ch

Carrelage

CESCON ALFIO

Route des Jeunes 6
1227 Carouge
T. 022 823 21 45
alfio.cescon@bluewin.ch

Parquets

MENETREY LAUSANNE SA

Route de la Clochette 102
1052 Le Mont-sur-Lausanne
T. 021 651 00 00
www.menetrey.ch

Cuisine

CG AGENCEMENTS SA

Place du Lignon 1
1219 Le Lignon
T. 022 796 66 77
www.cg-agencements.ch

Cheminées de salon

CHRISTENER

CHEMINEES SA

Route de Duillier 24B
1260 Nyon
T. 022 363 79 97
info@christener.com