



LE NOUVEAU PRIEURÉ

CENTRE INTERGÉNÉRATIONNEL À CHÊNE-BOUGERIES - GE

ouvrage 2475

Maître de l'ouvrage

BCAS
Bureau Central d'Aide Sociale
Place de la Taconnerie 3
1211 Genève 3

Pilote

Brolliet SA
Avenue
du Cardinal-Mermillod 36
1227 Carouge

Entreprise générale

Implenia Suisse SA
Buildings Ouest
Chemin de l'Echo 1
1213 Onex

Architectes

dl-a, designlab-architecture sa
Etape 1 :
P. Devanthery et I. Lamunière
Etape 2 :
I. Lamunière
Collaborateur : A. Serpa
Rue Gourgas 5
1205 Genève

Ingénieur civil

Michel Paquet
Rue du Lac 4
1207 Genève

Bureaux techniques

CVS :
Weinmann Energies SA
Chemin du Grand-Puits 38
1217 Meyrin

Électricité :

srg | engineering -
Ingénieurs-Conseils Scherler SA
Chemin du Champ-d'Anier 19
1209 Genève

Acoustique :

AAB
Atelier Acoustique du Bâtiment
Rue des Noirettes 32
1227 Carouge

Sécurité :

Orqual SA
Rue Baylon 2bis
1227 Carouge

Environnement :

Alterego Concept SA
Avenue des Morgines 45
1213 Petit-Lancy

Géomètre

Christian Haller
Rue du Lièvre 4
1227 Les Acacias

Coordonnées

Chemin du Pré-du-Couvent 3
1224 Chêne-Bougeries

Conception 2002

Réalisation 2011 - 2016

Edité en Suisse



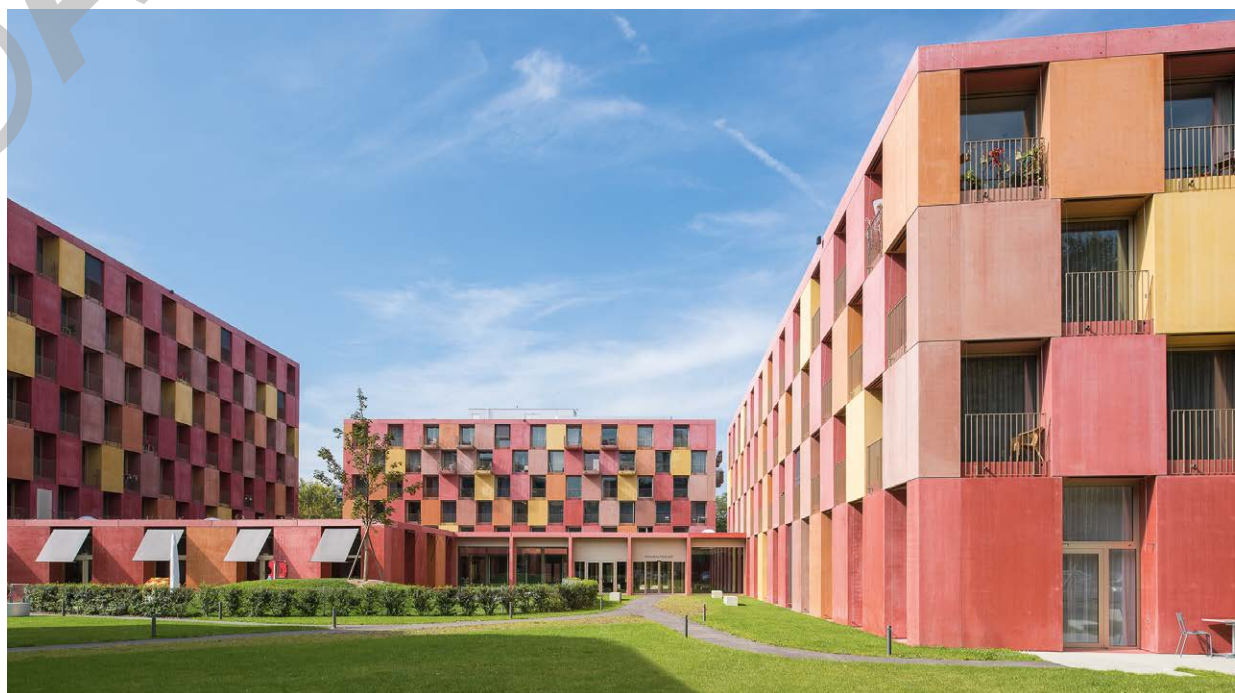
CENTRE D'INFORMATION
ARCHITECTURE ET CONSTRUCTION



HISTORIQUE / SITUATION

Faire plus. Jolie commune de la rive gauche, Chêne-Bougeries connaît comme toutes les agglomérations situées en périphérie de la ville de Genève un développement important. Aujourd'hui, entre le plateau de Frontenex et l'ensemble résidentiel de la Gradelle, ce sont 18 000 mètres carrés qui se voient exclusivement consacrés à un programme audacieux et original. Mais comment en est-on arrivé là ? Appartenant depuis 1907 au Bureau Central d'Aide Sociale (BCAS), ce beau terrain accueillait un établissement pour

personnes âgées dont la mise aux normes devenait urgente. L'inévitable diminution de capacité d'accueil causée par de tels travaux et l'estimation des coûts poussent l'institution à reconsidérer sa feuille de route. Le projet de rénovation est vite abandonné et le BCAS élargit son ambition, à la hauteur des objectifs qu'il poursuit depuis toujours : aider tous les habitants en difficulté du canton, sans distinction de nationalité, d'orientation politique ou d'appartenance religieuse. Un partenariat public/privé se met en place pour l'occasion. Le concours d'architecture pour ce qui s'appellera désormais le "Nouveau Prieuré" est finalisé au cours de l'année 2002.





PROGRAMME

Faire mieux. Le pari lancé par les protagonistes est celui du "vivre ensemble". Aux portes de la ville, ils décident de faire cohabiter plusieurs types de populations et différents modèles d'activités au sein d'un même complexe. Sur la parcelle, chacun des trois bâtiments accueille une affectation particulière qu'il conviendra de mettre en corrélation avec celle de l'immeuble voisin, notamment par un partage des équipements et des services.

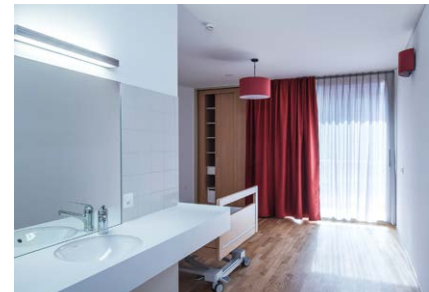
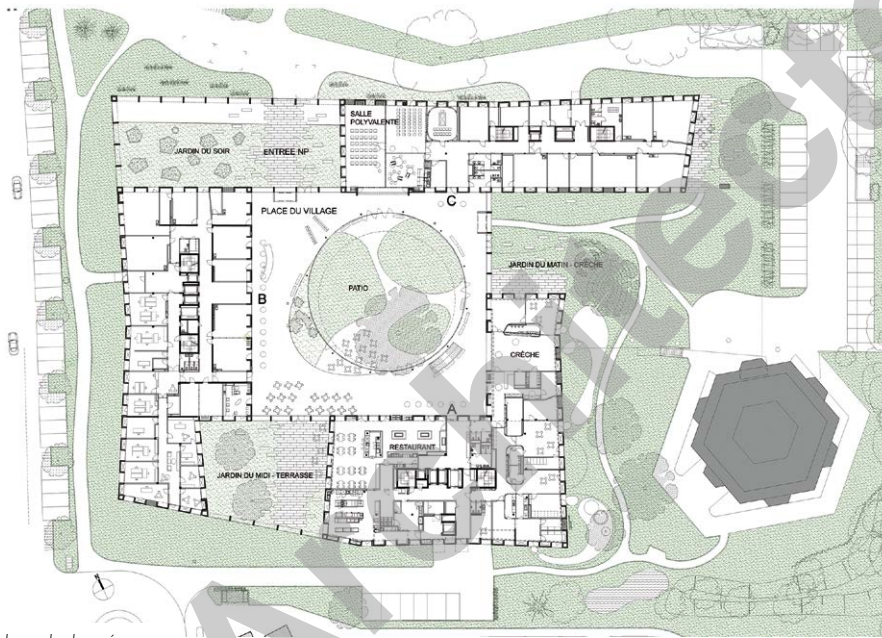
Ces volumes à la fois si semblables et si distincts (aucun n'a la même longueur ou la même largeur ; les gabarits font R+3, R+5 et R+6) sont reliés par un même rez-de-chaussée et s'articulent autour d'une grande place centrale. L'ensemble abrite un home pour personnes âgées avec cafétéria ouverte au public, une crèche, un foyer pour polyhandicapés, des logements pour étudiants et des appartements locatifs.

PROJET

Faire bien. Les bâtiments se distinguent par une implantation habile et des volumétries soigneusement travaillées. Les parallélismes approximatifs, les orthogonalités imparfaites et l'inflexion des façades apportent à l'ensemble une certaine fraîcheur. Sans lourdeur, le complexe offre au promeneur une perception de sveltesse où le jeu des alignements permet d'agréables échappées visuelles. Cœur du projet, l'espace circulaire fait converger toutes les dynamiques de l'ensemble. Véritable "place du village", c'est là que se créent l'animation et le lien social recherchés.

L'expression des façades participe également à cette réussite. La trame répétitive et l'alternance de pleins et de vides donnent évidemment une identité claire à l'ensemble ; la banalisation est savamment évitée par un traitement faisant la part belle aux teintes chaudes et aux matérialités brutes. La pureté formelle de ce damier coloré cache une mise en œuvre pointue. Les grandes caisses creuses en béton préfabriqué semblent délicatement posées en quinconce les unes sur les autres, comme si les bâtiments n'avaient plus à répondre à de quelconques contraintes statiques ou d'asservissantes normes constructives.





Plan du rez-de-chaussée





Un effet plastique très abouti qui n'empêche pas le complexe d'atteindre les standards du label Minergie®.

Le projet réunit trois grandes maisons différentes sous une entité commune clairement reconnaissable : celle d'une réalisation institutionnelle novatrice, peut-être l'une des premières en Suisse à offrir un tel type de programme. Nouveau (petit) quartier à l'identité forte, le "Nouveau Prieuré" se démarque dans un environnement bâti plutôt traditionnel.

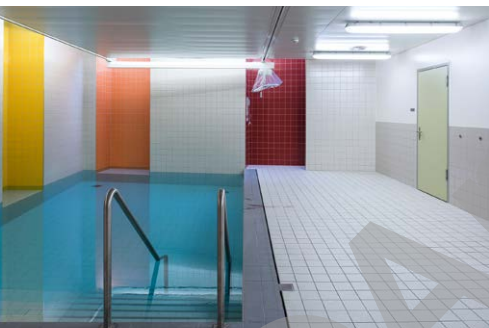
Ses caractéristiques spatiales et esthétiques très bien pensées garantissent néanmoins une intégration douce, sans heurts avec le tissu existant et sans conflit avec le paysage.

Photos

Facilement identifiable, le "Nouveau Prieuré" fusionne plusieurs types de programmes autour d'un espace circulaire et fédérateur agissant comme une vraie place de village. La clarté formelle, le choix des teintes et la finition des matériaux offrent à l'ensemble une modernité chaude et rassurante.

CARACTÉRISTIQUES

Surface du terrain	:	13 750 m ²
Surface brute de planchers	:	18 000 m ²
Emprise au rez	:	4 750 m ²
Volume SIA	:	81 700 m ³
Nombre de niveaux	:	R+6 (bâtiment A) R+5 (bâtiment B) R+3 (bâtiment C)
Nombre de niveau souterrain	:	1
Places de parc extérieures	:	54



entreprises adjudicatrices et fournisseurs

liste non exhaustive

Défrichage - Terrassement
BEP TRAVAUX PUBLICS SA
1256 Troinex

Echafaudages
ECHAMI ECHAFAUDAGES SA
1214 Vernier

Maçonnerie - Béton armé
BELLONI SA
1227 Carouge

Préfabriqués en béton
MFP PRÉFABRICATION SA
2074 Marin

Étanchéité
DENTAN BOSSET ÉTANCHÉITÉ SA
1226 Thônex

Menuiseries extérieures - éléments
sp. éclairage naturel - vitrages
SERRURERIE 2000 SA
1252 Meinier

Protections solaires
GRIESSER SA
1228 Plan-les-Ouates

Electricité
EGG-TELSA SA
1205 Genève

Sprinkler
D.E.S.
SYSTÈMES DE SÉCURITÉ SA
1032 Romanel-sur-Lausanne

Assèchement
ASSECHETOUT SÄRL
1255 Veyrier

Chauffage - Ventilation
ALVAZZI GENÈVE SA
1227 Carouge

Frigorifique
FRIGORIE SA
1052 Le Mont-sur-Lausanne

Sanitaire
ENTREPRISE
PIERRE DUBOUCHET SA
1227 Carouge

GEORGES CONSTANTIN SA
1228 Plan-les-Ouates

Ouvrages métalliques 1 et 2
SERRURERIE 2000 SA
1252 Meinier

Ouvrages métalliques 2
GILGÉN DOOR SYSTEMS SA
1196 Gland

PORTES SPÉCIALES
MARCEL PILET SÄRL
1096 Cully

Ascenseur
ASCENSEURS SCHINDLER SA
1258 Perly

Chapes
G. CACCIAMANO
1026 Echandens

Carrelage
Faience
JEAN LANOIR SA
1227 Les Acacias

Sols plastiques - bois
LACHENAL SA
1201 Genève

Plâtrerie - Peinture - Isolation
Faux-plafonds plâtre
BELLONI SA
1227 Carouge
R. MAZZOLI SA
1226 Thônex

Portes intérieures
ACM ATELIER CONCEPT
MENUISERIE SA
1214 Vernier

Armoires
ALPINA BOIS SA
1217 Meyrin

Menuiserie courante
WIDER SA GENÈVE
1242 Satigny

Cuisines
PRODI CUISINES SA
1202 Genève

Cuisine professionnelle
RESTOREX CUISINES
PROFESSIONNELLES SA
1964 Conthey

Hottes de ventilation
GINOX SA
1816 Chailly-Montreux

Cloisons vitrées mobiles - fixes
DORMA SUISSE SA
1018 Lausanne

Faux-plafonds métalliques
R. MAZZOLI SA
1226 Thônex

Installation d'obscurcissement
LACHENAL SA
1201 Genève

Nettoyages
MULTINET SERVICES SA
1213 Petit-Lancy

Jardins clôture équipements
BEP SA
1256 Troinex