

EXTENSION NORD-EST DE L'AEROGARE

AEROPORT INTERNATIONAL DE GENEVE
COINTRIN - GE

Maître de l'ouvrage

Aéroport International de Genève
CP 100
1215 Genève 15

Architectes

Richardet & Saini SA
Fausto Ambrosetti
Architectes Associés
p.a. Cardinal-Mermillod 44
1227 Carouge

Collaborateur :
R. Pantellini

Ingénieurs civils

Mouchet Dubois Boissonnard SA
Ingénieurs civils AGI-SIA
chemin de la Vendée 27
1213 Petit-Lancy

Jean Regad
Ingénieur EPFL-SIA
chemin Frank-Thomas 22 bis
1208 Genève

Bureaux techniques

Electricité :
Graf et Reber SA
consulting and engineering
rue de la Servette 89
1202 Genève

Chauffage/Ventilation/Sanitaire:
Etudes CVS
Dieter Reimann
avenue du Lignon 41
1219 Le Lignon

Géomètre

Géomatique HKD SA
Hochuli, Kohler et Dunant
Ingénieurs-Géomètres
chemin de la Caroline 20
1213 Petit-Lancy

Conception 1998

Réalisation 1999-2000
bâtiment

2000-2001
équipement et
installations



SITUATION

Evolution naturelle pour répondre à des critères d'implantation très précises. Cette nouvelle étape d'extension de l'aérogare de Genève-Cointrin prend place au-dessus des locaux du secteur français; elle comprend à la fois des travaux neufs pour un volume de 15'658 m³ SIA et des transformations de locaux existants, dans un cube SIA de 7'753 m³.

L'implantation ainsi retenue découle de différents facteurs d'organisation propres à l'aéroport et de la nécessité, pour tenir compte du programme, de prévoir un emplacement non seulement proche de la salle d'attente principale mais situé aussi entre le hall d'enregistrement et le tri des bagages.

Ces exigences très précises ont contribué naturellement à orienter les concepteurs vers la solution présentée ici, indépendamment des difficultés de mise en œuvre qu'elle supposait.

PROGRAMME

Trois objectifs à satisfaire. Le programme répond à des besoins de natures diverses.

A l'origine, c'est la mise en œuvre d'un système de contrôle par rayons X du 100% des bagages de soute qui a conduit à la définition et à la recherche d'espaces supplémentaires.

S'y sont ajoutés deux autres projets, le premier visant à offrir des salons pour passagers, compte tenu de la demande des principales compagnies aériennes; le deuxième répond à la nécessité qui s'imposait de rénover partiellement les locaux du secteur français et plus particulièrement les plafonds et installations incorporées telle que la détection incendie.

A ces trois objectifs réunis, s'additionnent les aspects fonctionnels qui génèrent des exigences d'implantation dans l'organisation existante.

L'ensemble de ces contraintes a donc conduit au développement d'un projet mixte, utilisant une partie des volumes existants et les possibilités d'extension en superposition à ces derniers.

Photos

Fonctionnels et développés sur des bases technologiques évoluées, les nouveaux volumes, comme les locaux transformés, s'associent sans heurt au réseau complexe de l'aérogare.





PROJET

Structure fonctionnelle et conception constructive : une adaptation d'envergure.

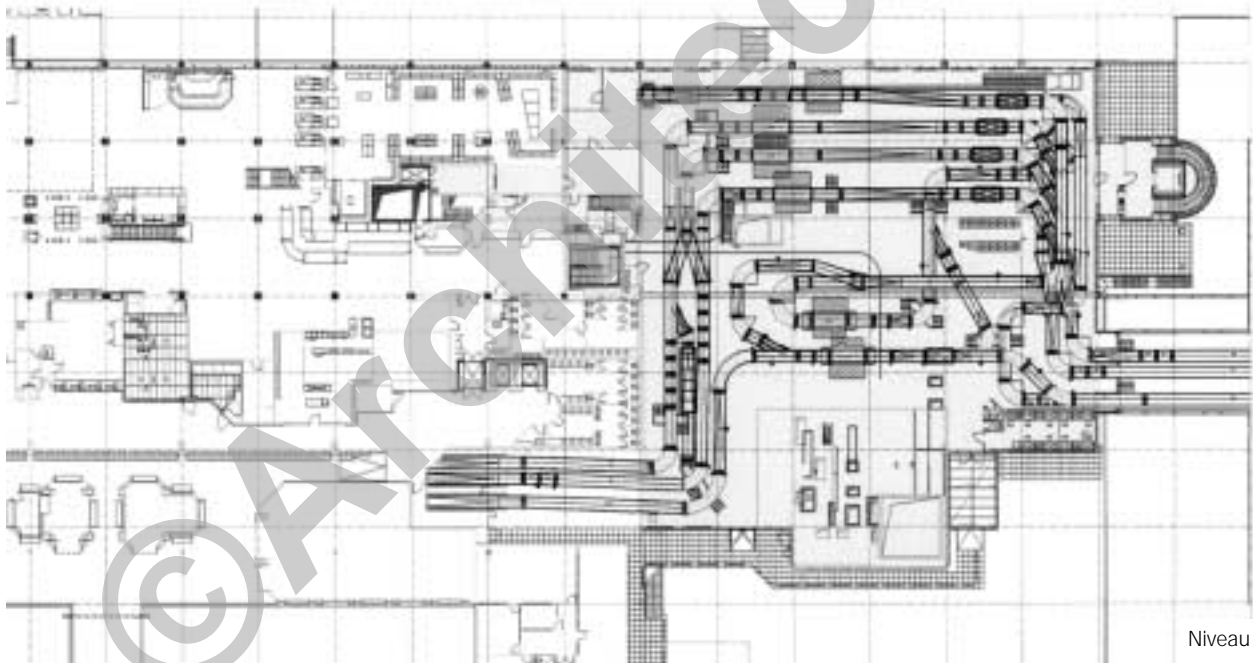
Organisés de façon à gêner le moins possible l'exploitation de l'aéroport qui doit être maintenue en tout temps, les travaux englobent toutes les interventions pratiquées pour une construction ordinaire, à quoi s'ajoutent deux facteurs particuliers: le premier concerne les

difficultés d'accès dues à la volumétrie dense des bâtiments et à la géométrie complexe des lieux; le deuxième a trait à la situation du chantier en zone protégée.

Ces caractéristiques, prises en compte dès l'élaboration et la planification du projet, ont appelé une organisation très précise des travaux avec découpe en phases incluant des interventions nocturnes et mise en place de moyens de levage particulièrement importants.

Le concept architectural reprend l'expression des façades existantes en aluminium naturel, avec profils et verres isolants type "Stopsol" clairs. Ces éléments s'accrochent à une structure porteuse métallique et l'ensemble est surmonté d'une toiture plate avec étanchéité multicouche.

L'ensemble, développé sur trois niveaux, prend appui sur le système porteur existant, sans renforcement des fondations et en respectant la trame constructive d'origine, tandis





qu'un ascenseur vitré est installé à l'extérieur, permettant de préserver à l'intérieur un maximum de volume.

L'apport de lumière naturelle est favorisé autant que possible, notamment par l'implantation de lanterneaux susceptibles de dispenser un éclairage zénithal.

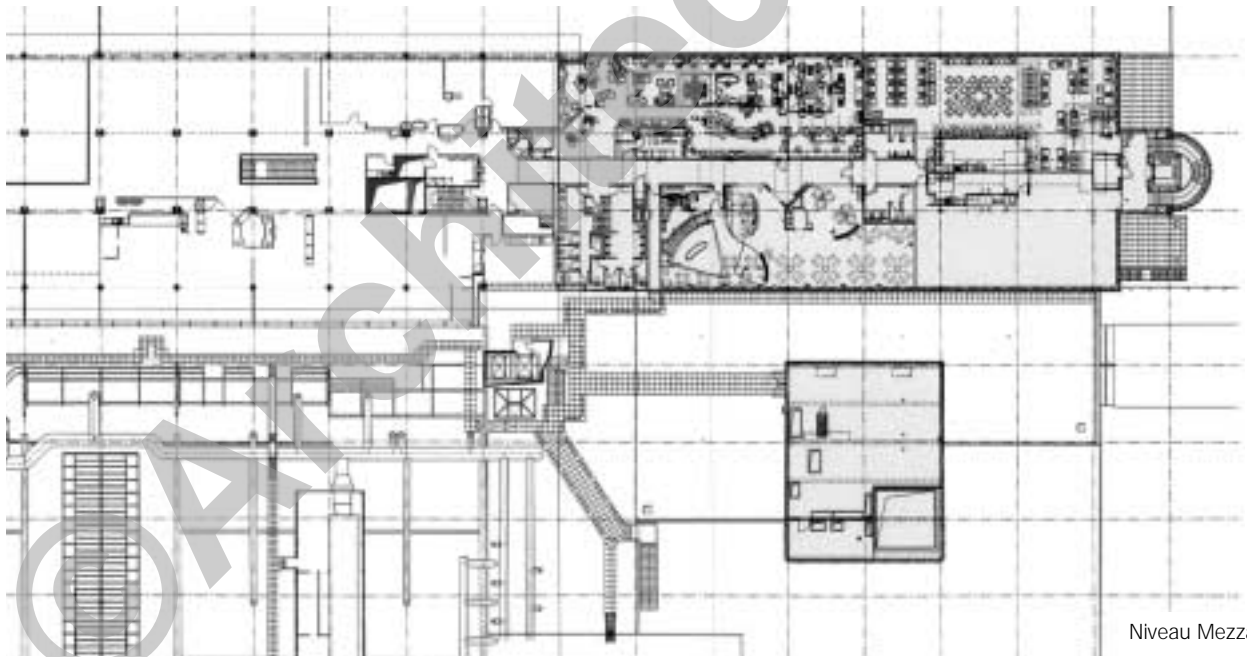
A l'intérieur, granit, parquets, moquettes et sols en résine synthétique répondent aux exigences particulières des différents types de locaux. Des parois en plâtre ou en métal

assurent les séparations et le faux-plafond métallique, pourvu d'un réseau de circulation d'eau glacée, permet d'assurer un climat intérieur rafraîchi d'excellente qualité.

Les autres installations CVSE, traditionnelles, sont raccordées à l'existant, hormis la protection incendie, entièrement réaménagée, qui comprend détection et extinction automatiques.

Le système de contrôle des bagages, intégré au cheminement existant entre l'enregistre-

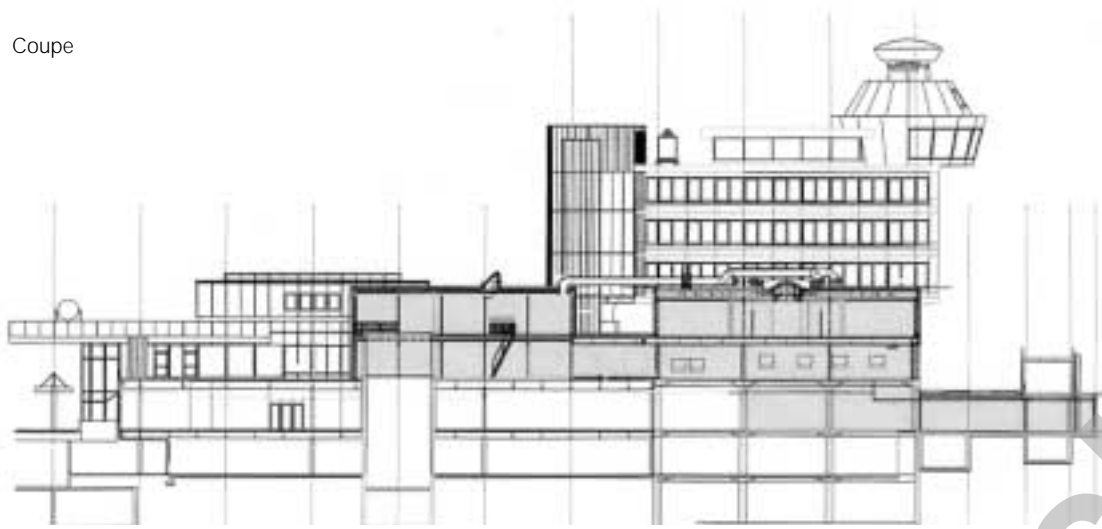
ment et le tri, a valu un développement informatique très important en vue de rendre compatibles les systèmes de gestion des bandes transporteuses au départ de 90 guichets, le système de passage aux rayons X et celui de la lecture automatique des étiquettes.



Niveau Mezzanine



Coupe



Caractéristiques générales

Surface du terrain :		Prix au m3 SIA (CFC 2) :	625.-
Surface brute de planchers :	6'031 m2	Nombre de niveaux :	3
Volume SIA, construction neuve :	15'658 m3	Surface halles passagers + divers :	2'376 m2
transformation :	7'753 m3	Surface halle contrôle bagages soute:	1'552 m2
Total volume SIA :	23'411 m3	Surface salon y.c. services :	2'078 m2
Prix total :	18'200'000.-	Surface locaux techniques :	531 m2

Seoo

ENTREPRISES ADJUDICATAIRES ET FOURNISSEURS

Liste non exhaustive

Maçonnerie	LOSINGER 1217 Meyrin	Meubles de cuisine, Comptoir	ERCAL SA 1211 Genève 29
Constructions métalliques	GEILINGER SA + HESS SA 1462 Yvonand	Protection incendie, sprinkler	SICLI 1211 Genève 26
Constructions métalliques	ZWAHLEN & MAYR SA 1860 Aigle	Ascenseur	SCHINDLER SA 1211 Genève 26
Vitrierie	ALPHAVERRE 1212 Grand-Lancy	Plâtrerie	BELLONI E.J. 1227 Carouge
Ferblanterie	SANITOIT SA 1225 Chêne-Bourg	Serrurerie	CERGNEUX SA 1208 Genève
Étanchéité	GENEUX DANCET SA 1217 Meyrin	Serrurerie	MAGNIN-PAROISSE ESPACE METALLIQUE , 1254 Jussy
Tableaux électriques	W. GUT SA 1227 Carouge	Serrurerie	MORAND SA 1635 La Tour-de-Trême
Installations courant fort	EGG TELSA 1211 Genève 4	Serrurerie	P. DOUSSE 1214 Vernier
Lustrerie	REGENT APPAREILS ECLAIRAGE 1203 Genève	Serrurerie	D. STEIMER 1217 Meyrin
Installations courant faible	SALVISBERG SA 1203 Genève	Serrurerie	M. BUFFAT 1214 Vernier
Installations thermiques	C+F MINO 1228 Plan-Les-Ouates	Menuiserie	G. ROUSSET & Fils 1219 Le Lignon
Chauffage	A. DESPLATS SA 1227 Carouge	Portes automatiques	RECORD PORTES AUTOMATIQUES , 1027 Lonay
Ventilation	CHALEUR / SULZER INFRA 1227 Carouge	Revêtement de sols sans joints	FAMAFLOR 1218 Grand-Saconnex
Isolation	STOCKMAR 1213 Petit-Lancy	Revêtement de sols	MARDECO 1263 Crassier
Isolation	WERNER - ISOTEL SA 1213 Petit-Lancy	Faux-plafonds	PERSA SA 1201 Genève
ADB – MCR (Gesbat)	JOHNSON CONTROLS 1217 Meyrin	Peinture	FRANCIOLI R. 1216 Cointrin
Installations sanitaires	SCHNEIDER SA 1205 Genève	Nettoyages	TOP-NET 1217 Meyrin