

AVENUE VALMONT 18

LIFTING D'UNE TOUR À LAUSANNE - VD

ouvrage 2506

Maître de l'ouvrage
Bernard Nicod SA
Avenue de la gare 26
1001 Lausanne

Entreprise générale
Bernard Nicod SA
Avenue de la gare 26
1001 Lausanne

Chef de projet :
Patric Bron

Collaborateurs :
Eric Jacot

Architectes
Entreprise générale
Bernard Nicod SA
Avenue de la gare 26
1001 Lausanne

Architecte EAUG :
Patric Bron

Coordonnées
Avenue Valmont 18
1010 Lausanne

Conception 2014

Réalisation 2015



HISTORIQUE / SITUATION

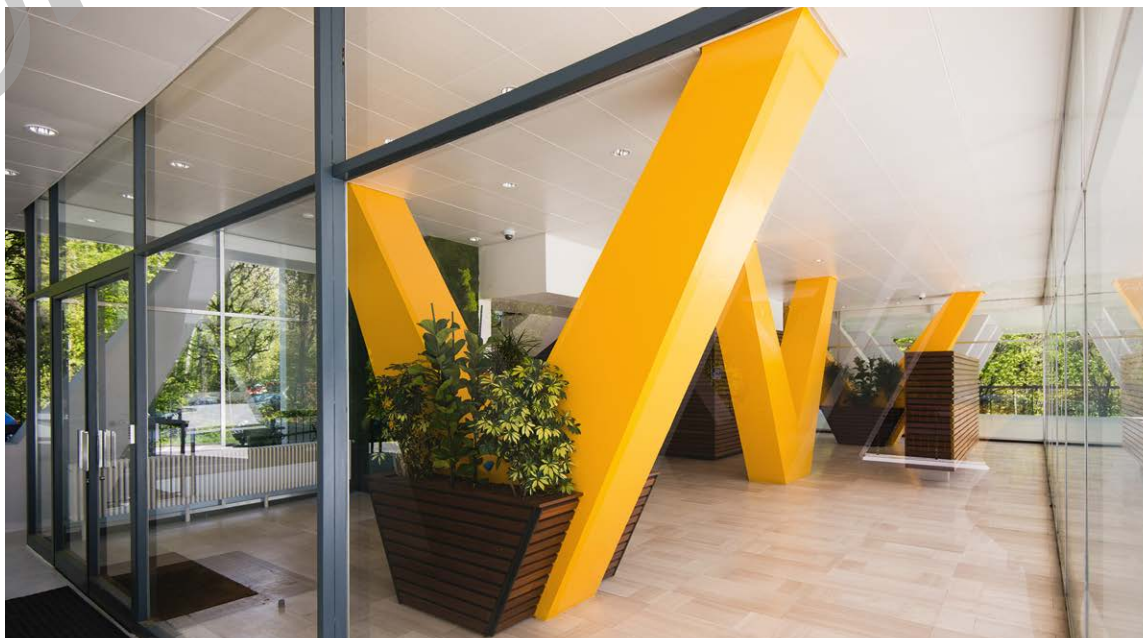
Demi-siècle. Les tours de Valmont, bien connues des Lausannois, ont été érigées en 1962. Élément significatif de l'urbanisme, elles représentaient, à l'époque, une de ces « unités de voisinage » chères au Corbusier où on espérait que la réunion d'habitations collectives autour d'un centre commun allait favoriser les contacts sociaux et générer des actions de groupes de la part des habitants.

Cinquante ans ont passé et les immeubles ont vieilli. La tour située au numéro 18 a donc subi un lifting qui s'est

étalé sur les années 2014 et 2015. Et qui a été conçu en relation avec le Service des monuments et sites au vu de l'intérêt de ce patrimoine bâti.

PROGRAMME

Rafraîchissement. Les travaux effectués touchaient à l'aspect extérieur du bâtiment. Ils concernaient les façades et tout spécialement les balcons ainsi que l'entrée et la terrasse surmontant les garages. Ce sont tout d'abord les panneaux d'Eternit, dans le prolongement saillant des



Edité en Suisse



balcons, qui ont été remplacés par des panneaux composites. Constitué de deux tôles d'aluminium avec un noyau minéral, ce matériau présente l'avantage de la polyvalence de ses surfaces et de ses couleurs.

Au niveau de l'entrée, sa requalification a amené la création d'un mur végétal et la mise en place d'expression en bois sur les murs de béton. Enfin, sur le toit du garage, des plantations hautes et basses en bac délimitent et agrémentent la terrasse.

Photos

A l'âge de cinquante-quatre ans, une des tours de Valmont a subi un lifting pour lui redonner un air de jeunesse et améliorer certains détails.

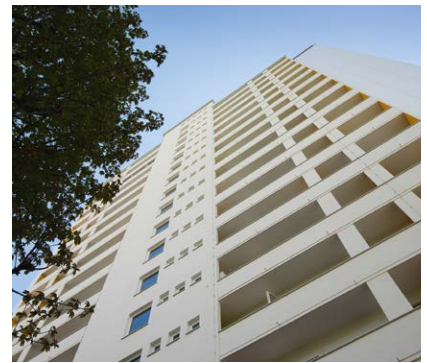
CARACTÉRISTIQUES

Surface brute de planchers :	7 211 m ²
Volume SIA :	36 700 m ³
Nombre d'appartements :	72
Nombre de niveaux :	Rez + 16

POINTS FORTS

Homogénéité. Les travaux ont été réalisés sur 10 mois en présence des locataires dont la tranquillité a dû être ménagée.

Enfin, la tour portant le numéro 18 est partie prenante d'une unité de trois tours. Les responsables du projet avaient à cœur d'exprimer l'unicité de l'ensemble par le recours à des éléments de couleur.



entreprises adjudicataires et fournisseurs

liste non exhaustive

Démolition – Installation chantier
Désamiantage
PIZZERA-POLETTI SA
1020 Renens

Echafaudages
PIRALI CHAUVET MONTAGE SA
1073 Savigny

Maçonnerie
PIZZERA-POLETTI SA
1020 Renens

Crépis extérieurs – Carbonatation
PIZZERA-POLETTI SA
1020 Renens

Façades
FACETEC SA
1023 Crissier

Fenêtres PVC
COMETALLO SÀRL
1029 Villars-Ste-Croix

Stores
Toiles de tente
LAMELCOLOR SA
1470 Estavayer-le-Lac

Installations électriques
CAUDRELEC SA
1020 Renens

Protection contre la foudre
**PERRUSSET
PARATONNERRES SÀRL**
1304 Cossonay-Ville

Installations ventilation
VON AUW SA
1028 Préverenges

Serrurerie
MÜLLER METAL SÀRL
1077 Servions

Ascenseurs
AS ASCENSEURS SA
1052 Le Mont-sur-Lausanne

Etanchement des joints
JOINTECH SÀRL
1006 Lausanne

Etanchéité résines
SETIMAC SA
1024 Ecublens

Peintures intérieures et extérieures
Plâtrerie
SCUDERI PEINTURE SA
1083 MEZIERES

Menuiseries intérieures
RANDIN MICHEL SA
1052 Le Mont-sur-Lausanne

Menuiseries intérieures
MENUISERIE SUARATO SÀRL
1007 Lausanne

EBENISTERIE MICHEL PETER SÀRL
1304 Cossonay-Ville

Plafonds métalliques suspendus
CJ ENTREPRISE DU BATIMENT SÀRL
1226 Thônex