

**Maître de l'ouvrage**

Fondation Vernier Aviation,  
rue Gourgas 23,  
1211 Genève.

**Architectes**

Atelier 89,  
architectes associés,  
Philippe Bonhôte,  
architecte EPFL,  
Oleg Calame,  
architecte EPFL/SIA,  
Ivan Vuarambon,  
architecte EPFL,  
rue de Bâle 28,  
1201 Genève.  
Collaboratrice: Martine Villard.

**Entreprise générale**

Göhner Merkur SA,  
avenue Blanc 53,  
1211 Genève.  
Collaborateur:  
David Vuille, ingénieur ETS.

**Ingénieurs civils**

B. Schlunegger,  
rue Rotschild 35,  
1205 Genève.

**Bureaux techniques**

Electricité:  
Félix Badel & Cie SA,  
rue de Carouge 14,  
1211 Genève 9.

Sanitaire:  
Troger SA,  
route de St-Julien 122,  
1228 Plan-les-Ouates.

Géotechnique:  
Amsler & Bombelli SA,  
rue de Chêne-Bougeries 31,  
1224 Chêne-Bougeries.

**Géomètre**

Morand Bovier,  
route de Troinex 33,  
1227 Carouge.

**Coordonnées**

Rue de Montbrillant 20, 22,  
1201 Genève.

**Conception** 1991 projet Lauréat  
concours  
EUROPAN 2

**Réalisation** 1997 - 1998

**Photos**

*Inséré dans un tissu urbain délicat à traiter - tant du point de vue technique que politique - le nouvel immeuble témoigne d'une conception simple et en rapport avec des buts fixés de façon consensuelle.*

- 1 Façade rue Montbrillant
- 2 Coursive d'attique
- 3 Façade cour
- 4 Séjour cuisine (5 pièces)

1

**HISTORIQUE / SITUATION**

**Lauréat du concours European.** Le bâtiment du 20-22 rue de Montbrillant, à Genève (quartier proche de la gare de Cornavin), s'inscrit

dans un îlot urbain - "Ilot 13" - objet d'un plan localisé de quartier datant de 1994, incluant quatre autres constructions.

Cet ensemble, mis sur pied d'entente entre Göhner Merkur SA et la Ville de Genève, après de longues années de tractations et d'incerti-



2



3

tudes liées non seulement aux aspects urbanistiques et économiques du projet, mais aussi à des conditions politiques difficiles, propose aujourd'hui une typologie générale intéressante, reflet de la plus récente évolution des esprits en la matière.

Le parti adopté résulte pour l'essentiel d'un concours d'architecture "Europan" (traditionnellement ouvert aux architectes européens de moins de 40 ans) et permet de restituer les règles et principes qui régissaient originalement le tissu formé par l'îlot 13. La revitalisation de l'esprit du quartier, de même que la mise en valeur de son caractère propre, constituent par ailleurs les atouts majeurs reconnus à la solution préconisée par les lauréats du concours, lesquels se trouvaient être un trio d'architectes genevois.

## PROGRAMME

### Appartements à loyers bon marché.

Cette urbanisation "consensuelle" répond à divers intérêts: dynamisation de la zone "arrière-gare", par instauration de mixité sociale et conception d'aménagement évolutive permettant la prise en compte des souhaits formulés par les occupants des lieux. En ce qui concerne plus particulièrement l'immeuble 20 - 22 rue de Montbrillant, propriété de la Fondation Vernier-Aviation, il présente une vocation d'immeuble à loyers bon marché (référence HBM) et offre vingt-cinq appartements, soit quatre 2 pièces, trois 3 pièces, douze 4 pièces et six 5 pièces.



4

Le rez-de-chaussée propose de plus 320 m<sup>2</sup> de surfaces commerciales.

L'immeuble, étagé sur six niveaux plus rez et attique, est doté d'un abri PC de cinquante places, installé dans l'unique niveau souterrain.

Les 3'370 m<sup>2</sup> de surface brute de planchers s'inscrivent dans un cube total de 8'828 m<sup>3</sup>.

## PROJET

**Conserver l'esprit des bâtiments environnants.** L'emprise au rez-de-chaussée de la construction est de 322 m<sup>2</sup>. Son gabarit s'inscrit dans la continuité des bâtiments disposés en front de rue, à l'exception d'un volume qui se retourne à son extrémité, en encorbellement au-dessus de la cour de la "maison de quartier", soulignant ainsi une brèche, ouverte dans l'îlot.

De construction simple, l'édifice contient des logements traversants, distribués par une cage d'escaliers et des courives extérieures. Les typologies d'appartements, les volets et le crépis des façades s'inspirent de l'esprit des bâtiments du quartier.

En attique, des bardages en tôle de cuivre contribuent aussi à rappeler les toitures du voisinage.

Outre sa structure en béton armé et maçonnerie, reposant sur un radier général, le bâtiment est doté d'une enveloppe à isolation intérieure, ses toitures plates étant constituées de dalles en béton armé combinées avec un système isolant/étanche de type traditionnel.

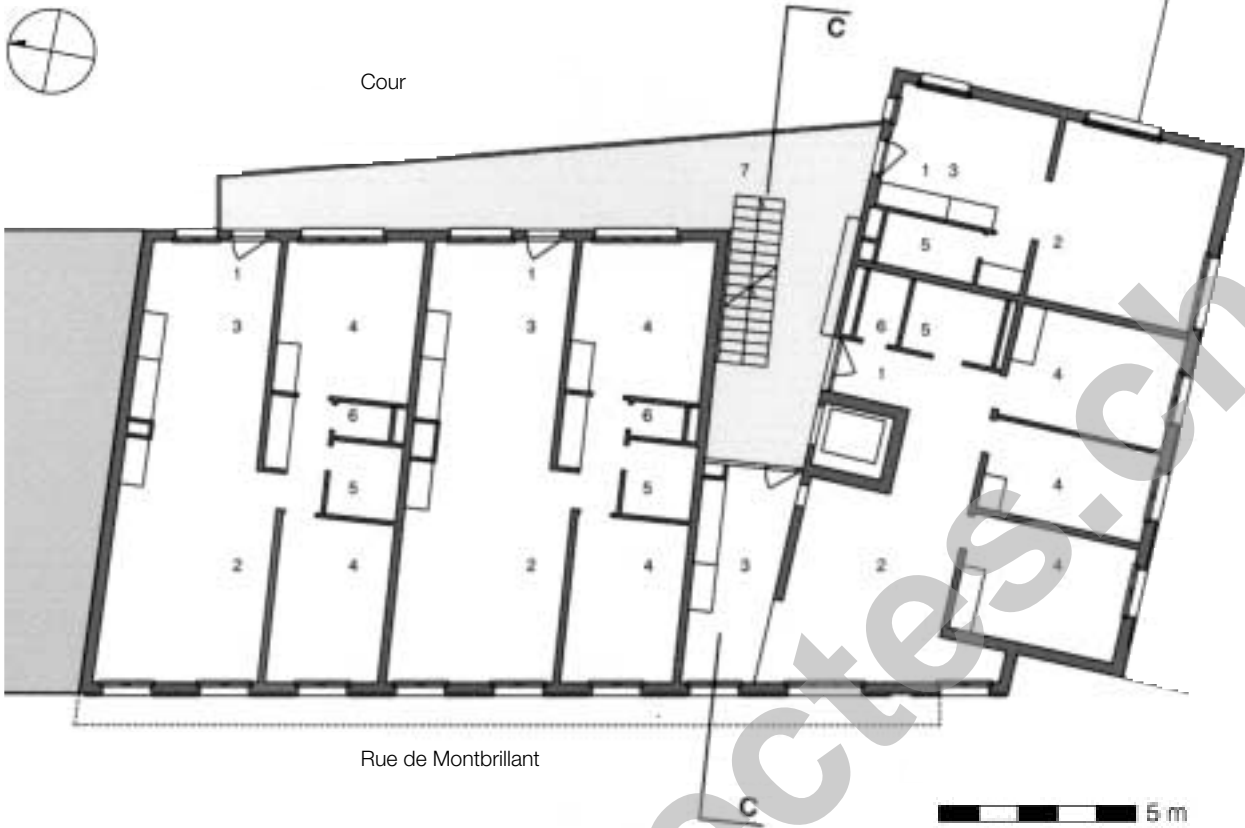
Les finitions intérieures sont conformes aux options ordinairement prises pour ce genre de construction, garantissant à la fois une réalisation peu coûteuse et une exploitation économique.

Comme le programme excluait la construction de garage souterrain, tout l'espace extérieur est libre de contrainte et s'offre notamment à une arborisation, souhaitée par les divers protagonistes qui ont été appelés à une contribution dans le développement du programme, puis du projet, sous la direction du Service de la Ville de Genève.

### Caractéristiques générales

Surface brute de plancher:	3'370,50 m <sup>2</sup>
Emprise au rez:	322 m <sup>2</sup>
Volume SIA:	8'828,50 m <sup>3</sup>
Nombre étages sur rez+combles:	6
Nombre de niveaux souterrains:	1

Plan étages 4 à 6



- 1 Entrée
- 2 Séjour
- 3 Cuisine
- 4 Chambre
- 5 Salle de bain
- 6 WC
- 7 Course

Plan étages 1 à 3







Seo	<b>ENTREPRISES ADJUDICATAIRES ET FOURNISSEURS</b>		Liste non exhaustive
Béton armé - Maçonnerie	<b>CONSTRUCTIONS PERRET SA</b> 1227 Carouge	Volets en bois	<b>VOLET BOSSY</b> 1691 Villarimboud
Installations sanitaires	<b>TROGER SA</b> 1228 Plan-les-Ouates	Cuisines	<b>ENGELER JOHN</b> 1220 Les Avanchets
Installations électriques	<b>F. BADEL &amp; CIE SA</b> 1211 Genève 9	Serrurerie	<b>COMEVIL S.à R.L.</b> 1029 Villars-ste-Croix
Installations ascenseurs	<b>SCHINDLER SA</b> 1211 Genève 17	Mobiliers d'abris	<b>PROLITS SA</b> 1226 Thônex
Chapes - Parquets	<b>MULTISOL SA</b> 1228 Plan-les-Ouates	Sols sans joints	<b>FAMAFLOR</b> 1218 Grand-Saconnex
Ferblanterie	<b>A. TROLLET</b> 1233 Bernex	Carrelages	<b>SANSONNENS GILBERT</b> 1202 Genève
Etanchéité	<b>MULTITOIT SA</b> 1211 Genève 9	Entreprise de nettoyage	<b>ORGAPROPRE SA</b> 1217 Meyrin
Plâtrerie - Gypserie - Peinture	<b>DUCA SA</b> 1004 Lausanne	Quincaillerie	<b>QUINCAILLERIE DES PAQUIS</b> 1211 Genève
Menuiserie intérieure	<b>ARREDA SA</b> 1202 Genève		