



CENTRE MÉDICAL RENNBahn

CLINIQUE DU SPORT AVEC LOCAUX DE SERVICES

Muttenz - BL

Maitre d'ouvrage

Personalvorsorgestiftung der Ärzte
und Tierärzte
Gutenbergstrasse 21
3011 Berne

Entreprise totale

HRS Real Estate AG
Hochbergerstrasse 60 C
4057 Bâle

Architecte

Hans Ruedi Bühler
Wuhrmattstrasse 21
4103 Bottmingen

Ingénieurs civils

Ribi + Blum AG
Grünhaldenstrasse 6
8050 Zurich

Bureaux techniques

Ingénieur CVC:
tp, AG für technische Planungen
Zentralstrasse 115
2503 Bienne

Ingénieur Electricité:
Herzog Kull Group Aarau
Hammer 25
5000 Aarau

Ingénieur Sanitaire:
Pöyry Schweiz AG
Weltpoststrasse 5
3015 Berne

Géologie

Joppen & Pita AG
General Guisan-Strasse 138
4054 Bâle

Physique du bâtiment

Ehrsam & Partner AG
Oberemattstrasse 35
4133 Pratteln

Experts protection anti-incendie

Hautle Anderegg + Partner AG
Eigerplatz 5
3007 Berne

Conception de l'hôpital

AGP Geissler Hospital Consulting
Im Zentrum 18
8634 Hombrechtikon

Coordonnées

Kriegackerstrasse 100
4132 Muttenz

Conception

2009 - 2012

Réalisation

2012 - 2013



SITUATION

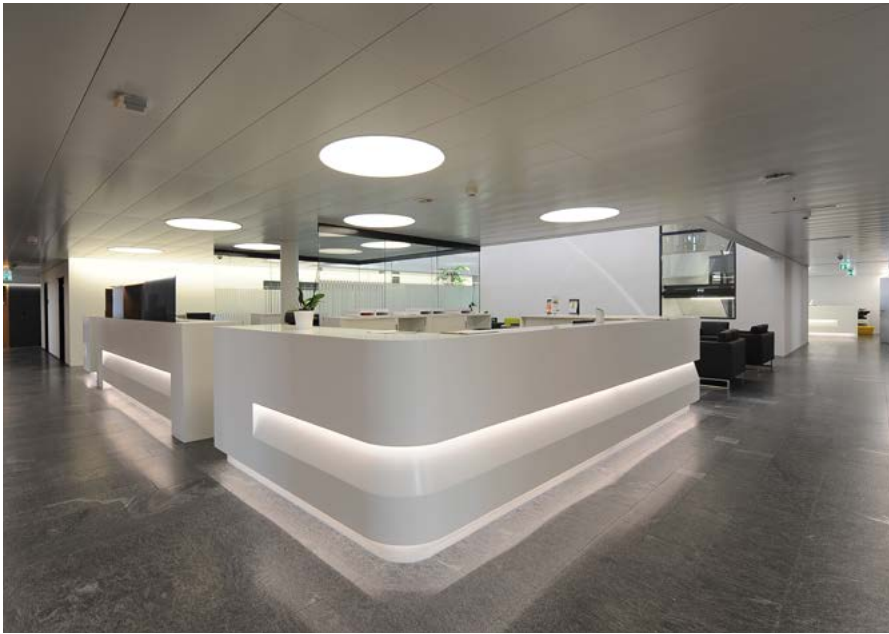
La construction du centre médical Rennbahn a été réalisée dans le quartier Polyfeld, à Muttenz (BL), une commune prospère de la banlieue de Bâle. L'ingénieuse mixité d'usages combinant entreprises industrielles et tertiaires, l'Université de sciences appliquées et des arts du Nord-Ouest de la Suisse (Fachhochschule Nordwestschweiz FHNW) et nouveaux logements, permet au Polyfeld de compter parmi les quartiers d'avenir de Muttenz. Les excellentes infrastructures de communication y contribuent également: la gare CFF, avec des liaisons directes vers Bâle, est à peine à cinq minutes à pied de la nouvelle clinique, tandis que l'accès à l'autoroute A2/A3 se situe également à proximité.



HISTOIRE

Fondée en 1981, la « Rennbahnklinik » jouit d'une excellente réputation en matière de prise en charge des patients, qu'ils soient sportifs amateurs ou professionnels. Qui pourrait oublier le « genou de la nation » ? Trois semaines après une opération du genou réalisée au centre médical Rennbahn, en 1985, le skieur Pirmin Zurbriggen retournait sur la piste à Bormio et remportait le titre de Champion du Monde. Quant à Dominique Gisin, championne olympique de descente à Sochi en 2014, elle a également été opérée avec succès dans cette clinique.



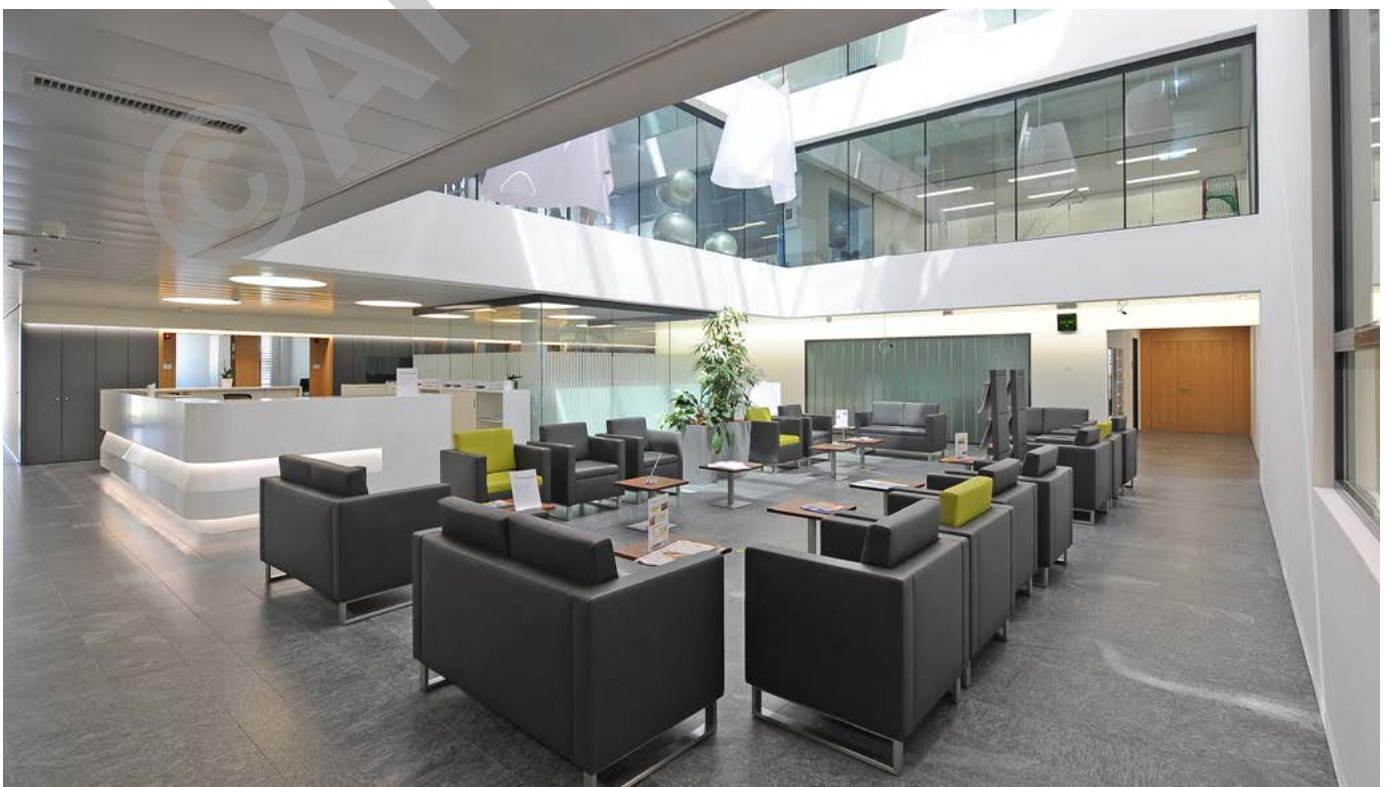
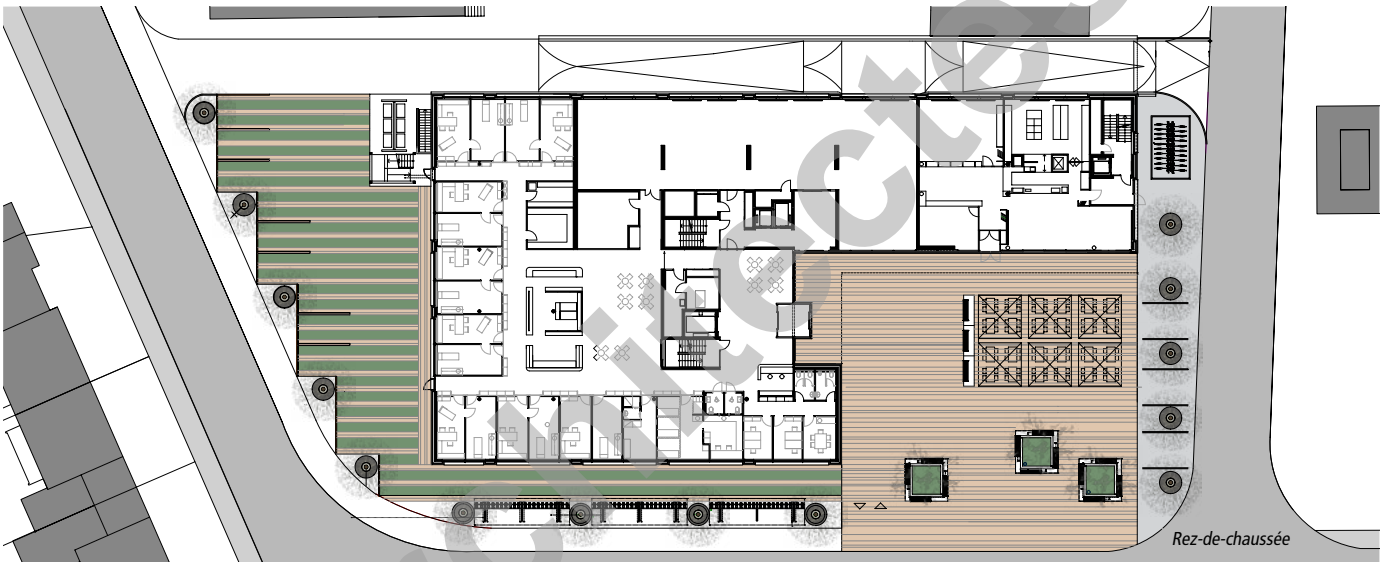


Ces dernières années, les locaux de l'ancien site ne suffisaient plus à répondre à la demande croissante. C'est pourquoi, en janvier 2014, le centre médical Rennbahn a déménagé, seulement trois rues plus au nord, dans le nouveau bâtiment décrit ici. Celui-ci réunit l'ensemble des prestations de médecine de sport - diagnostic, traitement et rééducation ultra-modernes - sous le même toit.

ARCHITECTURE

Le bâtiment se compose d'une partie allongée de sept étages précédée d'un socle proéminent de trois étages. L'édifice a été réalisé en béton coulé sur place, et comporte des façades-rideaux en béton. Les fenêtres sont en matière synthétique et en aluminium.

La forme compacte du bâtiment et la structuration de la façade résultent en grande partie des stratégies fonctionnelles des architectes. Telle une structure à larges mailles, les éléments en béton préfabriqués teints en rouge intègrent de grandes parties vitrées qui renforcent l'aspect général du bâtiment tout en lui conférant une



transparence maximale, – notamment au rez-de-chaussée. La qualité architecturale repose sur la prise en compte du règlement d'urbanisme du quartier Polyfeld quant aux proportions, aux colorations et à la répartition du grand volume de construction. Même l'aménagement extérieur s'intègre harmonieusement à la structure orthogonale du quartier: dans le coin sud-est de la zone, une place en angle a été aménagée, avec les accès principaux au bâtiment, la terrasse du restaurant et une zone d'espaces verts.

USAGE

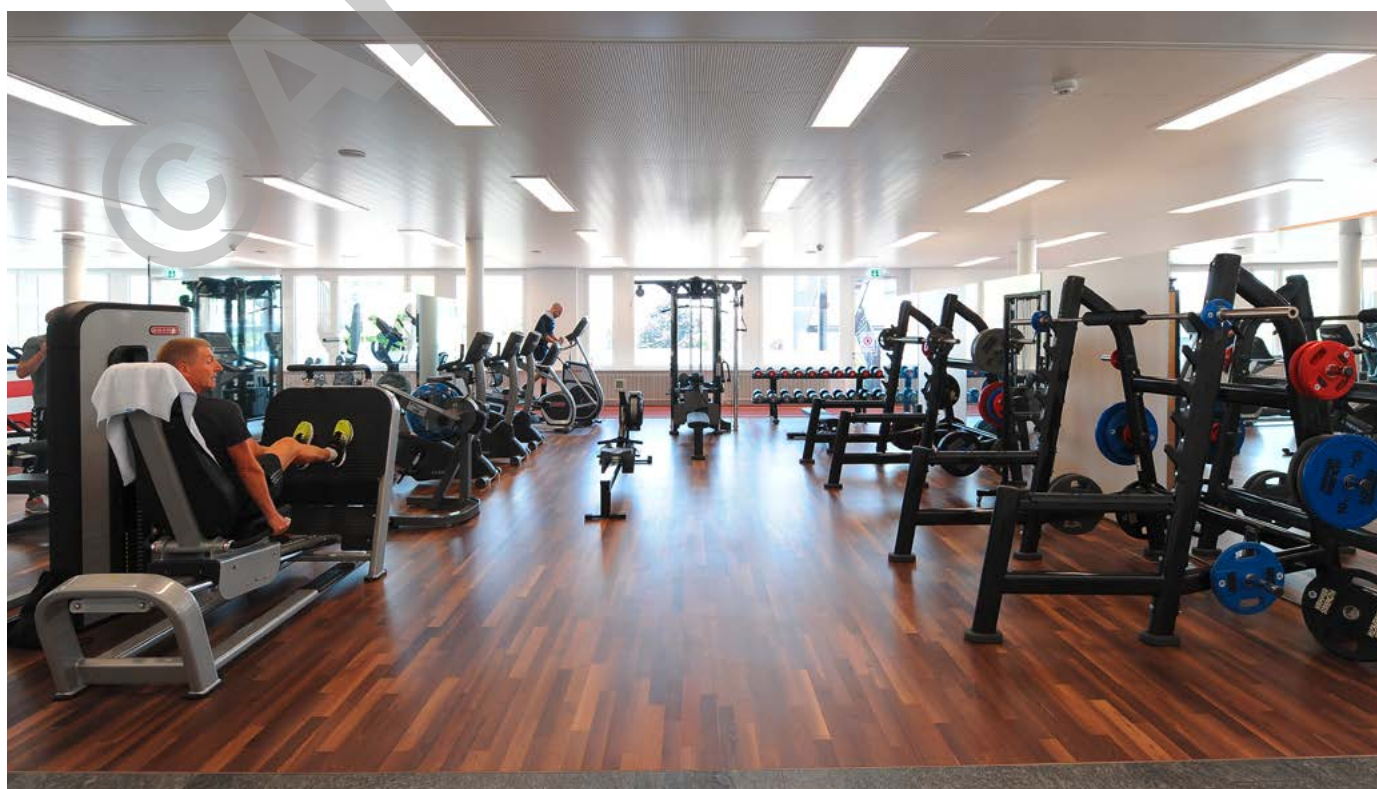
Au rez-de-chaussée se trouvent le restaurant Alessia ainsi qu'un centre de radiologie. Le centre médical Rennbahn, qui occupe les trois premiers étages ainsi que le bâtiment annexe, a installé sur un même niveau des chambres dédiées aux soins en ambulatoire. Le premier étage sert au service de rééducation: dans la salle de kinésithérapie, on trouve des appareils de fitness. Un gazon artificiel destiné aux footballeurs, une piste de tartan pour les sprints et une salle spéciale consacrée à la biomécanique permettent, entre autres, de contrôler le déroulement des mouvements.

Le deuxième étage comporte deux salles d'opération et 14 chambres avec salle de bains privative. Des pierres naturelles de la vallée d'Onsernone et des parquets en bois d'acacia empreignent l'ambiance dans les chambres.

Au troisième étage, on trouve l'administration de la Rennbahnklinik ainsi qu'un laboratoire d'analyses médicales. Les étages supérieurs abritent des surfaces locatives de bureaux modernes. Entretemps, celles-ci ont été louées à l'Académie de formation et de simulation médicales (AMTS).

PARTICULARITÉS

Le centre médical Rennbahn de Muttenz est un projet de référence supplémentaire réalisé par HRS Real Estate AG dans le domaine des bâtiments de santé et hospitaliers. Grâce à une planification et une coordination remarquables, les exigences strictes en matière d'hygiène, de matériaux ainsi que les réglementations relatives à la





santé ont pu être parfaitement maîtrisées. L'expérience acquise lors de la réalisation de la clinique de Seeschau, à Kreuzlingen (TG) s'est avérée très utile pour la mise à bien de ce projet.

La construction du centre médical Rennbahn a placé l'entreprise totale devant des défis particuliers: la parcelle étant située en bordure de l'ancienne décharge de déchets chimiques de Feldreben, il a d'abord fallu acheminer plus de 2000 tonnes de matériaux contaminés jusqu'à un centre de traitement pour déchets spéciaux. En outre, il a fallu réaliser une paroi clouée et ancrée afin de pouvoir construire jusqu'aux limites de la parcelle. Le projet s'est également avéré délicat du point de vue de la logistique de construction; trois des côtés du terrain étaient longés d'une rue et sur le quatrième, il y avait un bâtiment déjà existant. Malgré cela, la construction a été réalisée dans le respect total des coûts, de la qualité et des délais.

CONCEPT ÉNERGÉTIQUE

Le centre médical Rennbahn est raccordé au réseau de chauffage urbain de Polyfeld. Ici, on a recours à un chauffage écologique qui provient à plus de 80% d'énergies renouvelables: l'élément central de l'installation est constitué d'une pompe à chaleur industrielle qui utilise la chaleur rejetée par une grande usine d'huile alimentaire, d'autres industries locales ainsi que la nappe phréatique.

CARACTÉRISTIQUES

Coût total:	environ 40 millions de CHF
Volume SIA:	51 000 m³
Surface au sol:	3 960 m²
Surface brute de plancher:	15 400 m²
Sous-sol:	2
Rez-de-chaussée:	1
Etages:	7
Clinique:	6 000 m²
Locataires externes:	4 200 m²
Entrepôt / parking:	5 200 m²
Places de parking - extérieur:	12
Places de parking - souterrain:	92