

# CYCLE D'ORIENTATION CAYLA

GENÈVE - GE

## Maître de l'ouvrage

Etat de Genève  
Département des constructions  
et des technologies  
de l'Information (DCTI)  
Division des études  
et constructions  
Rue David-Dufour 5  
1205 Genève

## Architectes

LRS Architectes Sàrl  
Rue du Simplon 5  
1207 Genève

## Collaborateurs :

Laurent Lin, Alain Robbe  
Rolf Seiler, Nazario Branca

Baillif-Loponte & Associés SA  
Daniel Baillif, Gabriel Schaer  
Clos de la Fonderie 3  
1227 Carouge

## Architecte paysagiste

Oxalis Sàrl  
1227 Carouge

## Ingénieurs civils

Cêtre Kocher & Nusbaumer  
1227 Carouge

Thomas Jundt Ingénieurs Civils SA  
1227 Carouge

## Bureaux techniques

### CVS :

Energgestion SA  
1227 Carouge

### Electricité :

Perrotet Ingénieurs Conseils SA  
1066 Epalinges

### Façades :

BCS SA  
2000 Neuchâtel

### Acoustique :

Acouconsult Sàrl  
Robert Beffa & Collaborateurs  
1207 Genève

### Géotechnique :

GADZ Géotechnique  
Appliquée Dériaz SA  
1213 Petit-Lancy

### Physique du bâtiment :

Sorane SA  
1209 Genève

### Artiste :

Susanna Fritscher  
F-93100 Montreuil-sous-Bois

### Coordonnateur sécurité :

Orqual SA  
1227 Carouge

### Gestion déchets :

Ecoservices SA  
1227 Carouge

### Sécurité concept :

Institut de Sécurité  
2000 Neuchâtel

## Géomètres

Christian Haller  
1227 Les Acacias

## Coordonnées

Chemin William-Lescaze 8  
1203 Genève

**Conception** 2001-2004

**Réalisation** 2004-2008



## HISTORIQUE - SITUATION

**Quartier périphérique et site à revaloriser.** Cet établissement scolaire, installé depuis 1954 dans des locaux "provisaires", dessert un quartier périphérique de Genève dont la revalorisation appelait à repenser à la fois le site et l'école elle-même.

Le projet développé dans ce but a vu le jour à la faveur d'un concours d'architecture jugé en 2001. Les propositions émises à cette occasion, notamment celle de limiter la reconstruction du Cycle d'Orientation à la partie est de la parcelle pour réserver le solde à l'aménagement d'un parc public, ont été reprises très concrètement dans la mise sur pied du programme de la construction.

## PROGRAMME

**Trois entités pour trois fonctions.** Le programme scolaire comprend trois bâtiments distincts, réservés respectivement aux classes (bâtiment A), aux arts créatifs (bâtiments B) et aux sports (bâtiment C), accompagnés d'un préau suffisamment dimensionné pour répondre aux besoins de 700 élèves.

L'ensemble se développe sur 17'558 m<sup>2</sup> de surfaces brutes de planchers et 73'393 m<sup>3</sup> SIA, incluant dans ces chiffres un appartement de fonction pour le concierge. Le bâtiment A est organisé sur une base programmatique standard, abritant les classes, la bibliothèque et les locaux administratifs.





Consacré à l'enseignement qui favorise le développement de la créativité, le bâtiment B abrite une aula, des salles de musique et de dessin, de même que l'appartement du concierge.

Avec ses trois salles de gymnastique, vestiaires et installations sanitaires, le bâtiment C assure l'ensemble des fonctions sportives exercées à l'intérieur, tandis que le socle commun aux trois bâtiments définit les préaux et les places semi-publiques qui créent la relation avec le quartier et le tissu construit environnant.

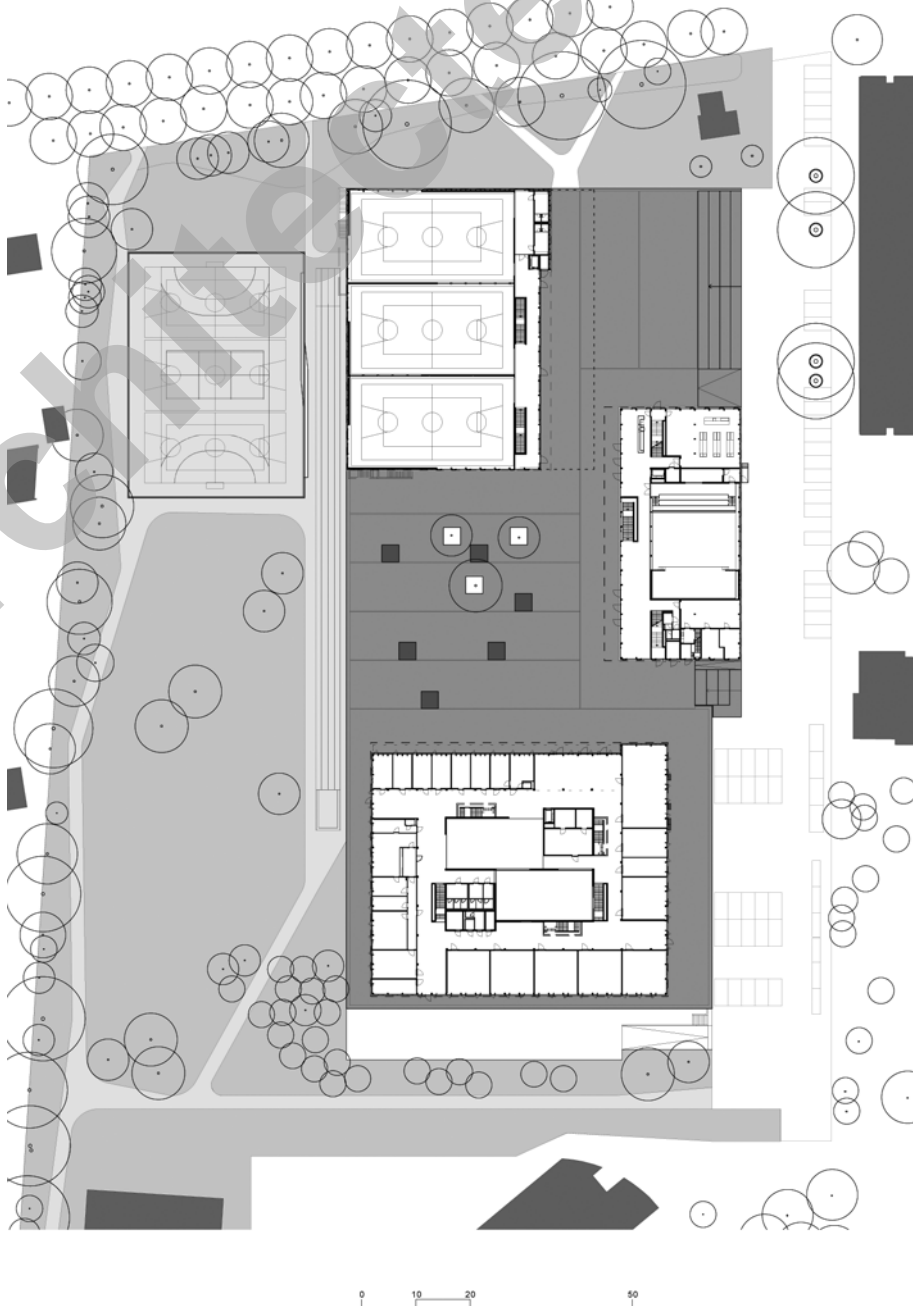
## PROJET

**Bases économiques et écologiques pour une réalisation de qualité.** Voulu ouverte sur le quartier, la nouvelle école se concentre dans un périmètre contenu, laissant ainsi libres les surfaces nécessaires à la réalisation, selon programme, d'un parc public qui favorise l'établissement d'une relation naturelle avec l'environnement bâti.

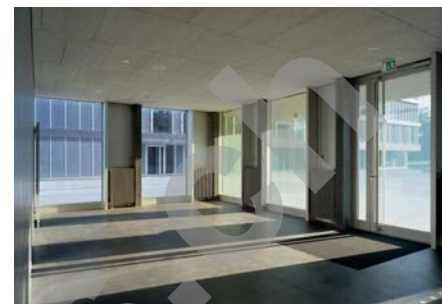
Le projet propose des gabarits adaptés aux différentes fonctions et à l'échelle du quartier, et il répond à la volonté de disposer les éléments du programme à potentiel public, soit les trois salles de gymnastique et l'aula, autour d'une place ouverte sur l'av. d'Aire, laquelle fonctionne comme axe névralgique du quartier. Symétriquement, et dans la même logique conceptuelle, les fonctions scolaires pures, soit le bâtiment A et le préau, ainsi que la place centrale, sont disposées en retrait.

Architecturalement, les trois entités du projet présentent des caractéristiques liées à leurs fonctions respectives: dans le bâtiment des classes, ces dernières sont disposées en périphérie du plan, laissant au centre trois grandes pièces à double hauteurs ainsi que deux patios extérieurs qui se croisent et s'interpénètrent, laissant apparaître des vues et des prises de lumières variées.

Dans le bâtiment B, un grand hall-réfectoire s'ouvre sur le préau central et donne accès à l'aula situé à l'entresol, ainsi qu'à la classe de cuisine, au rez et à celles de dessin et de musique, au premier étage. Le dispositif permet aussi de séparer, lors de manifestations publiques, les fonctions scolaires et extrascolaires.







Au bâtiment C, un grand hall domine les trois salles et donne accès aux vestiaires, ainsi qu'au bureau/vestiaire des professeurs de gymnastique. Matérialisé par une structure tout béton, le bâtiment A se différencie des autres qui sont conçus avec une structure en béton et en bois. Les façades de type poteaux-traverses garantissent un excellent apport lumineux et permettent d'améliorer la ventilation naturelle grâce à des ouvrants de 90 cm, sur toute hauteur ouvrant sur l'extérieur. Le concept de couleurs des façades - oeuvre de l'artiste Susanna Fritscher - se décline d'étage en étage et crée des variations subtiles pour chaque bâtiment.

Les bâtiments B et C sont dotés de toitures végétalisées et permettent la récupération des eaux de pluie pour un usage sanitaire, tandis que des panneaux solaires prennent place sur la toiture du bâtiment des classes. La production de chaleur est assurée par une chaudière à copeaux de bois.

#### Photos

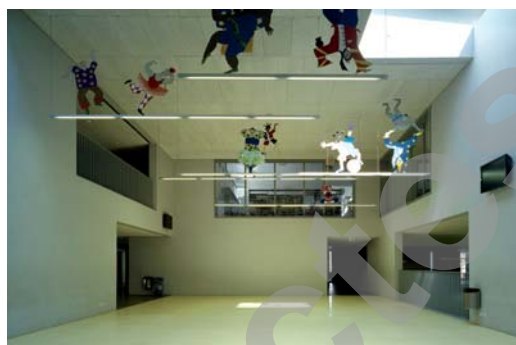
*Volumes clairs et faciles à identifier, matérialisations adaptées aux concepts des différents bâtiments, caractérisent l'ensemble des ouvrages.*





## CARACTÉRISTIQUES

Surface brute de plancher :	<b>17'558 m<sup>2</sup></b>
Volume SIA :	<b>73'393 m<sup>3</sup></b>
Coût total :	<b>57'738'000.-</b>
Coût m <sup>3</sup> SIA (CFC2):	<b>523.-</b>
Nombre d'appartements :	<b>1</b>
Nombre de niveaux souterrains:	<b>1</b>
Places de parc extérieures :	<b>18</b> + vélos



## ENTREPRISES ADJUDICATAIRES ET FOURNISSEURS

Liste non exhaustive

Maçonnerie - Béton armé Cloisons sèches	<b>BELLONI SA</b> Rue des Moraines 1 1227 Carouge	Sols sportifs	<b>REALSPORT-POLYMATCH Sols Sportifs SA</b> Route Claire-aux-Moines 9 1000 Lausanne 26
Charpente bois	<b>JPF Construction SA</b> Rue de Gruyères 106 1630 Bulle	Sols en Linoléum	<b>REYMOND Décoration SA</b> Avenue de Thônex 57 1226 Thônex
Ferblanterie - Etanchéité	<b>Roberto CORIOLANI</b> Route du Nant-d'Avril 101 1217 Meyrin	Peinture	<b>ROBERTO SA</b> Rue Henri-Blanvalet 1 1207 Genève
Stores	<b>GRIESSER SA</b> Chemin de Riantbosson 10A 1217 Meyrin	Chaudière à bois	<b>SCHMID SA</b> Rue Saint-Michel 10 1510 Moudon
Electricité	<b>ATEL TB Romandie SA</b> Route du Nant-d'Avril 56 1214 Vernier	Menuiseries	<b>Denis SCHNEEBERGER</b> Avenue des Morgines 22 1213 Petit-Lancy
Lustrerie	<b>REGENT Appareils d'Eclairage SA</b> Rue de Saint-Jean 30 1203 Genève	Faux plafonds en fibre de bois	<b>ENTEGRA SA</b> Rue de Lyon 110 1203 Genève
Tableaux électriques	<b>Ch. SCHAUB SA</b> Route de Thonon 114 1222 Vézenaz	Vitrierie	<b>ALPHAVERRE SA</b> Chemin des Trois Sapins 45 1040 Echallens & <b>G. DEMENGA &amp; Fils SA</b> Rue Louis de Savoie 44 1110 Morges
Protection coupe-feu	<b>FIRE SYSTEM SA</b> Rue Eugène-Marziano 22 1227 Les Acacias	Sonorisation	<b>COMETEL SA</b> Boulevard Carl-Vogt 34 1205 Genève
Ventilation	<b>HÄLG &amp; Cie SA</b> Chemin de la Gravière 6 1227 Les Acacias	Nettoyage	<b>JL SERVICES SA</b> Rue de la Faucille 7 1201 Genève
Calorifugeage - Chauffage	<b>WERNER Isolations SA</b> Avenue des Morgines 3 1213 Petit-Lancy	Déchets - Amiante	<b>ECOSERVICES SA</b> Rue de Veyrier 9Bis 1227 Carouge
Façades - Fenêtres	<b>HEVRON SA</b> Rue de l'Avenir 13 2852 Courtételle	Aménagements extérieurs	<b>BOCCARD Parcs et Jardins SA</b> Route Croix-en-Champagne 6 1236 Cartigny
Carrelages	<b>DI CHIARA SA</b> Chemin des Batailles 22 1214 Vernier		<b>Claudio D'ORLANDO SA</b> Rue Jean-Jacques-Rousseau 30 1201 Genève
Pose de résine	<b>POLYFLOR Sols sans Joints SA</b> Chemin Taverney 11 1218 Le Grand-Saconnex		