



ouvrage 2619

Maître de l'ouvrage
République et
Canton de Genève
Département des Finances
Office des bâtiments
Direction des rénovations et
transformations
1205 Genève

Architectes
ROIRON Architecte
Rue de Lyon 73
1203 Genève

Ingénieurs civils
RéaGir SA
Chemin des Quoattes 21
1285 Athenaz (Avusy)

Bureaux techniques
CV :
Conti & Associés Ingénieurs SA
Quai de Versoix 21
1290 Versoix

Sanitaire :
Pierre Buclin
Chemin de la Vendée
1213 Petit-Lancy

Electricité :
MDEngineering SA
Route des Jeunes 6
1227 Carouge

Géotechnique :
ab ingénieurs sa
Rue de Chêne-Bougeries 31
1224 Chêne-Bougeries

Géomètre
Bureau d'études Rossier SA
Route des Avouillons 16
1196 Gland

Coordonnées
Chemin de la Vy de Joux
1261 Longirod

Conception 2011 – 2012
Réalisation 2015 – 2016



HISTORIQUE / SITUATION

Un grand paysage pour les petits. Situé au pied du Jura vaudois, Longirod compte moins d'un demi-millier d'habitants. À près de neuf cent mètres d'altitude, le village s'ouvre sur un paysage aux reliefs arrondis, aux champs tranquilles et aux bois entretenus. Cette douceur profite aux élèves du canton de Genève qui, lors de sorties annuelles, s'installent à "La Rochette", une ferme construite au 19^{ème} siècle à l'écart des habitations et transformée en colonie de vacances. Le concept pédagogique invite les petits citadins à se familiariser avec le milieu campagnard, à découvrir les activités de la ferme et à apprécier les produits du terroir. Entre forêts épaisses, terrains cultivés et sentiers de terre, cet environnement permet un éveil à la nature. Il apparaît également comme idéal pour renforcer l'apprentissage de la vie en commun.

Malgré d'importantes modifications effectuées au fil du temps, l'édifice composé de deux corps en « L » conserve son vocabulaire traditionnel, avec toiture à deux pans et

demi-croupes, fenêtres à partitions et volets, consoles d'avant-toit. Mais des années de bons et loyaux services ont épuisé la vénérable bâtisse. Après une longue fermeture, l'heure est venue d'offrir une nouvelle vie au lieu.

PROGRAMME / PROJET

Maintenir l'esprit. En plus de l'indispensable rénovation des éléments vétustes, le nouveau programme entend reconfigurer les espaces et simplifier les distributions. La priorité est donnée à la vingtaine de chambrées, dorénavant accessibles par de larges couloirs et situées à proximité de WC-douche clairs et spacieux.

Au rez-de-chaussée et jouxtant un agréable réfectoire donnant au Sud, une cuisine professionnelle moderne répond aux ambitions d'accueil et d'hébergement du lieu. Sous une toiture entièrement refaite en tuile traditionnelle, une charpente neuve reprend le système porteur d'origine.



Edité en Suisse



CENTRE D'INFORMATION
ARCHITECTURE ET CONSTRUCTION



Ces interventions cachent d'importants travaux techniques. Outre une mise aux normes de sécurité (détection incendie, hauteur de garde-corps, etc.), le bâtiment a vu se moderniser la totalité de son système de chauffage, de sanitaire, de ventilation et d'électricité. Le réseau de canalisations a subi un sérieux travail d'assainissement et un chauffage par le sol équipe désormais l'ensemble du bâtiment. L'amélioration du bilan énergétique passe par l'installation de capteurs solaires en toiture et la pose de menuiseries neuves aux verres isolants performants. Elle comprend également une intervention plutôt audacieuse pour une construction ancienne : la mise en place d'une isolation périphérique sur l'enveloppe extérieure. Aussi inattendue soit-elle, cette option parvient heureusement à éviter toute banalisation des façades en maintenant la trace des éléments caractéristiques qui la composent. Les volets sont ainsi toujours présents, les encadrements de fenêtres et les avant-toits restent marqués, les plate-bandes et les virevents n'ont pas subis d'épaississement fâcheux.

L'ensemble de ces travaux n'a donc pas trahi l'esprit du site. Rénovée et modernisée, la nouvelle "Rochette" conserve une image traditionnelle adaptée à son environnement rural encore très préservé. Un indéniable succès pour un lieu destiné à sensibiliser les jeunes aux beautés de la nature.

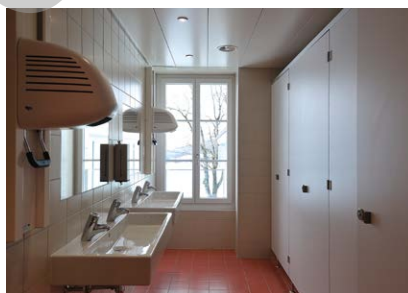
Photos

Ancien corps de ferme devenu colonie de vacances, « La Rochette » a bénéficié d'une transformation complète. Modernisé et mis aux normes, le bâtiment a su maintenir une identité en adéquation avec le paysage rural dans lequel il s'inscrit.



CARACTÉRISTIQUES

Volume SIA	:	4 325 m ³
Nombre de chambres	:	20
Nombre de niveaux	:	Rez + 3
Places de parc extérieures	:	4



entreprises adjudicataires et fournisseurs

liste non exhaustive

Démolition
CRM SÄRL
1217 Meyrin

Assainissement - Génie civil
SOCIÉTÉ ROUTE ASSAINISSEMENT
CONSTRUCTION SORACO SA
1242 Satigny

Charpente - Planchers
TSCHOPP CHARPENTE SÄRL
1218 Le Grand-Saconnex

Ferblanterie - Couverture
TOITURE WILLY GONCERUT SA
1274 Grens

Fenêtres
GINDRAUX FENÊTRES SA
1227 Carouge

Volets alu
VOLETS DU RHÔNE,
GOMES DE ALMEIDA
1870 Monthey

Stores
STORES SERVISYSTEM SÄRL
1219 Le Lignon

Installations électriques
MÉRINAT ELECTRICITÉ SA
1018 Lausanne

Paratonnerre
PERUSSET PARATONNERRES SA
1304 Cossonay-Ville

Portes automatiques coupe-feu
GILGEN DOOR SYSTEMS SA
1196 Gland

Installations sanitaires
BAUDET LIENHARD SA
1260 Nyon

Installation de chauffage
THERMEX SA
1214 Vernier

Installation de ventilation
VON AUW SA
1028 Préverenges

Serrurerie
MÜRNER OLIVIER SA
1227 Les Acacias

Sols lino
DUCREST SÄRL
ENTREPRISE DE PARQUETS
1242 Satigny

Carrelages - Faïences
BAGATTINI SA
1201 Genève

Plâtrerie - Faux-plafonds
ENTEGRA SA
1203 Genève

Peintures
ENTREPRISE DU BÂTIMENT
ROBERTO SA
1253 Vandoeuvres

Menuiserie intérieure
GEREMIA ANTONIO
1214 Vernier

Cuisines
RESTOREX CUISINES
PROFESSIONNELLES SA
1020 Renens

Cloisons de douches
BÜWA SA
9248 Bichwil

Nettoyages
JL SERVICES SA
1201 Genève