



MODERN TIMES HOTEL

HÔTEL ET RESTAURANT À ST-LÉGIER-LA CHIÉSAZ - VD

ouvrage 2512

Maître de l'ouvrage
Arco Real Estate Properties SA
Rue du Château 1
1800 Vevey

Entreprise totale
HRS Real Estate SA
Rue du Centre 172
1025 St-Sulpice

Architectes
Itten+Brechbühl SA
Avenue d'Ouchy 4
1006 Lausanne

Ingénieurs civils
TBM Ingénieurs SA
Rue du Simplon 42
1800 Vevey

Bureaux techniques
CV :
Pierre Chuard
Ingénieurs Conseils SA
Chemin de Budron A A2
1052 Le Mont-sur-Lausanne

Sanitaire :
Fluides Concept SA
Chemin de l'Orio 30B
1032 Romanel-sur-Lausanne

Electricité :
Pab sàrl Gestion des
techniques du bâtiment
Sur-les-Moulins 18
1747 Corserey

Ingénieur acoustique :
D'Silence Acoustique SA
Rue de la Paix 11
1820 Montreux

Expert protection incendie :
Ignis Salutem SA
Chemin des Aveneyres 26
1806 St-Légier-la Chiésaz

Planificateur façades :
Préface Sàrl
Rue de la Gare 9
2525 Le Landeron

Géomètre
B+C Ingénieurs SA
Avenue du Casino 45
1820 Montreux

Coordonnées
Chemin du Genévrier 20
1806 St-Légier-sur-Vevey

Conception 2013 – 2015

Réalisation 2013 – 2016

Edité en Suisse



SITUATION

Un emblème à l'entrée de Vevey. La parcelle, de plus de 11 000 m², présente une topographie vallonnée dans laquelle le bâtiment s'intègre entre les reliefs naturels du site et un jardin aménagé. Au bord du lac, sur les hauteurs de Vevey, l'hôtel se situe entre les voies routières et un quartier de villas. Une implantation qui délimite et protège toute la zone constructible. Le lieu, riche en histoire, se trouve aux portes du Lavaux, patrimoine mondial de l'UNESCO, à proximité du château d'Hauteville et du manoir de Ban,

ancienne demeure de Charles Chaplin, intégrée au musée « Chaplin's World ». L'excellente visibilité du Modern Times Hotel, dont le nom s'inspire de l'un des films les plus emblématiques de l'oeuvre chaplinienne, constitue un étendard de la présence historique du génie artistique dans la région. En effet, plusieurs autres symboles rendent déjà hommage à l'artiste à Vevey: la statue de Chaplin sur le quai Perdonnet, sa tombe au cimetière de Corsier et les fresques des Tours de Gilamont.





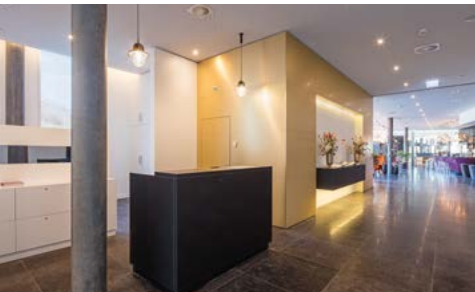
PROGRAMME

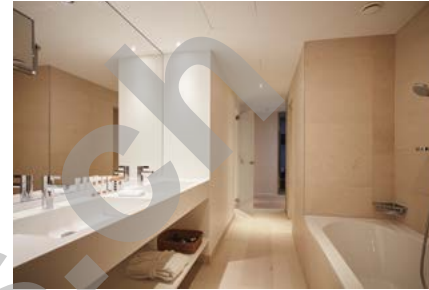
Agencé sur un espace unique et ouvert, avec une hauteur sous plafond de 3.5 mètres, le rez-de-chaussée public accueille la réception, un restaurant, un bar lounge et un centre de conférences. A l'entrée, une sculpture cinétique géante créée pour l'hôtel par Charles Morgan reprend le thème des engrenages des machines du film « Les temps modernes ». Elle s'accorde avec les tonalités noires et blanches, agrémentées de touches métalliques dorées de l'accueil. Les six salles de conférences, aux sols en chêne massif, comportent des parois amovibles qui les rendent modulables et des équipements audiovisuels de haute technologie. Elles occupent 320 m² et peuvent accueillir jusqu'à deux cent personnes.

Les pièces techniques se trouvent aussi au rez. La cuisine du restaurant est composée de grands modules métalliques et d'un plafond en inox, elle dispose de quatre grands plans de travail. Assortie à l'ensemble de l'ouvrage, la zone back-office reste de belle qualité, le bureau du chef-cuisinier et la cantine du personnel sont soignés. Pour garantir la discrétion des livraisons, les chambres froides sont souterraines. Le sous-sol abrite également quarante places de parking et une salle de fitness. Le restaurant, recouvert d'un parquet de type Versailles, est agencé dans une vaste salle, lumineuse grâce à ses baies vitrées le jour, et à ses lustres en cristal de bohème le soir.

Trois tables remarquables ont été fabriquées chacune à partir d'une immense tranche d'Acacia. Le restaurant dispose d'une terrasse au Sud, où un jardin à la provençale a été créé. Planté de vieux oliviers et des plantes aromatiques, autour d'une terrasse en bois, cet espace vert inclut un petit étang, créant un biotope qui invite tout un écosystème à venir vivre autour de la nouvelle construction.

Le bar est constitué d'une pièce monolithique en fibre de verre. Il dispose lui aussi de sa terrasse située sous le porte-à-faux du Rôchiment et offre une vue sur les Pléiades et les Rochers-de-Naye. Sur trois étages, les cent trente-huit chambres, disposées de part et d'autre d'un couloir central, se distinguent par leur surface et leur emplacement : 24 m² pour une chambre classique, 25 m² pour une chambre supérieure qui offre





une vue sur le lac et les montagnes, 30 à 35 m² pour une chambre Deluxe, et 35 m² pour les studios, équipés d'une kitchenette. Les junior-suites sont, quant à elles, aménagées sur 37 à 48 m².

Les grandes surfaces jouissent d'un dressing et d'une baignoire. Le mobilier des chambres est intégré dans les parois, seuls les lits, chaises, fauteuils et lampes de chevet restent mobiles. De luxueux parquets en chêne massif recouvrent les sols des chambres et la pierre naturelle compose l'ensemble des salles de bains. L'ambiance harmonieuse des pièces dans des tons soit clairs, soit foncés, est pimentée par deux éléments : une grande image de l'univers de Chaplin et un fauteuil design Vitra de couleur vive. A l'extérieur, les abords de l'établissement sont composés de dalles de granit noir. Septante-neuf places de parking ont été aménagées.

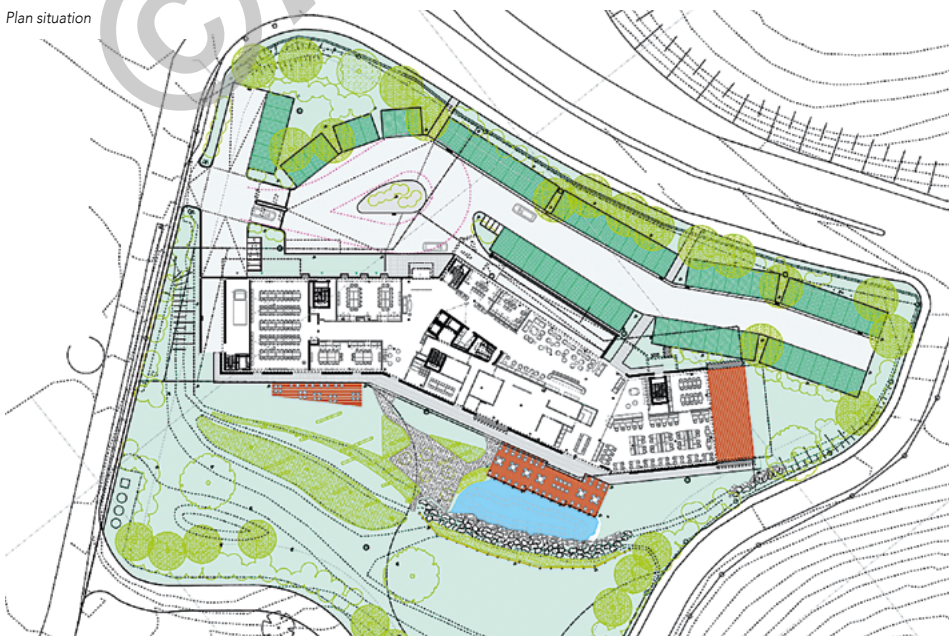
CONCEPT / RÉALISATION

Gros-œuvre réalisé en six mois. Le bâtiment s'étire tout en longueur, sur 240 mètres linéaires, pour 14 mètres de hauteur, mais sa façade en aluminium éloxé est rythmée par sa forme en Z et ses deux plis marquent respectivement l'entrée de l'hôtel et celle du restaurant. Des bandeaux métalliques tout autour du bâtiment soulignent par ailleurs son horizontalité.

Les panneaux de verre sérigraphié, aux couleurs chaudes et pastels, brun, bronze et anthracite, lui donnent un caractère sobre. La façade Nord de l'hôtel se lit comme une succession de plans qui se modifient selon le point de vue et la lumière environnante.

La structure en béton précontraint a permis un dégagement du porte-à-faux pour créer un espace cosy côté Sud. Plusieurs difficultés techniques, telles le faux-plafond métallique chaud et froid, ont nécessité des calepinages complexes.

Plan situation





Afin de garantir la tranquillité des voisins et assurer la plus grande discrétion aux hôtes, une butte a été bâtie et les exigences phoniques habituelles renforcées. Un système de récupération d'eau de pluie a été installé pour l'arrosage et l'eau sanitaire des parties communes.

Au final, la géométrie articulée du plan et la distance qui sépare la façade de la route font du Modern Times Hotel un projet bien intégré à son environnement. L'entreprise générale HRS Real Estate SA a accepté, en parallèle de son mandat, de coordonner les aménagements intérieurs avec le maître d'ouvrage, y compris dans le choix du mobilier.

Les aménagements intérieurs, composés de belles pièces de design contemporain signés Charles Eames, Matteo Thun et Philippe Starck, les lampes Artemide et les accessoires Moooi se mélangent aux objets insolites liés à Chaplin et créent une ambiance chaleureuse.

Photos

Situé à 1 km du Chaplin's World Museum, le Modern Times Hotel, avec sa façade de 240 mètres linéaires, marque désormais l'entrée de Vevey depuis l'autoroute.

CARACTÉRISTIQUES

Surface du terrain	:	11 657 m ²
Surface brute de planchers	:	9 522 m ²
Emprise au rez	:	1 800 m ²
Volume SIA	:	33 413 m ³
Nombre de chambres	:	138
Nombre de niveaux	:	rez + 3

