

MAISON DU SPORT INTERNATIONAL (2^{ème} étape) AVENUE DE RHODANIE 54 À LAUSANNE

Réalisation : 2010

1007 Lausanne

Nouvelle construction

Maître de l'ouvrage

Maison du Sport International SA
Avenue de Rhodanie 54
1007 Lausanne
www.msi-lausanne.ch

Architectes

Matti Ragaz Hitz architekten ag
Schwarzenburgstrasse 200
3097 Liebefeld-Bern
info@mrh.ch
www.mrh.ch

Direction des travaux

ABA & Partenaires SA
Avenue de Rumine 20
1005 Lausanne
info@aba-partenaires.ch
www.aba-partenaires.ch

Ingénieurs civils

Perret-Gentil+Rey &
Associés SA
Chemin de Pré-Fleuri 6
1006 Lausanne
pgrals@ingenieurs.ch

Ingénieurs CV et électricité

Amstein & Walthert
Lausanne SA
Avenue William-Fraisse 3
1006 Lausanne
info@amstein-walthert.ch

Géotechnique

Karakas & Français SA
Avenue des Boveresses 44
1010 Lausanne
geotechnique@karakas-francais.ch

Géomètres

B+C Ingénieurs SA
Avenue de Gratta-Paille 2
1018 Lausanne
mail@bcing.ch

Acousticiens

Grolimund & Partner AG
Thunstrasse 101A
3006 Bern
bern@grolimund-partner.ch

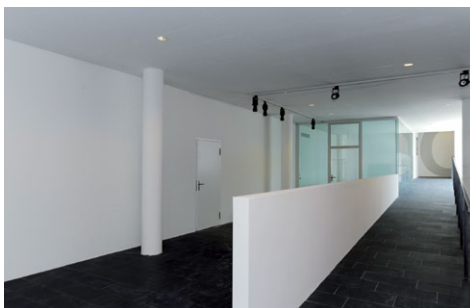
Photos: Jacqueline Mingard



HISTORIQUE

Capitale olympique depuis 1994, Lausanne est fière de ce titre et elle entend assumer son rôle en renforçant son identité sportive. La présence du CIO, avec celles du Musée Olympique, du Tribunal Arbitral du Sport et environ 50 fédérations et organisations sportives en ses murs, font de Lausanne et sa région la capitale administrative du sport mondial. Forte de ce statut, la Ville de Lausanne a décidé de construire une Maison du Sport International. En 2001, la société anonyme Maison du Sport International SA a été constituée à parts égales entre la Ville de Lausanne, le Canton de Vaud et le Comité International Olympique. Une année après l'inauguration en 2006 la structure avait déjà rempli l'entière capacité. La forte demande d'autres fédérations sportives ont nécessité la réalisation du quatrième bâtiment, afin de compléter le projet initial du concours. L'immeuble D offre les mêmes services que les bâtiments de la première étape et met à disposition une salle de conférence supplémentaire tout en étendant les espaces communs.





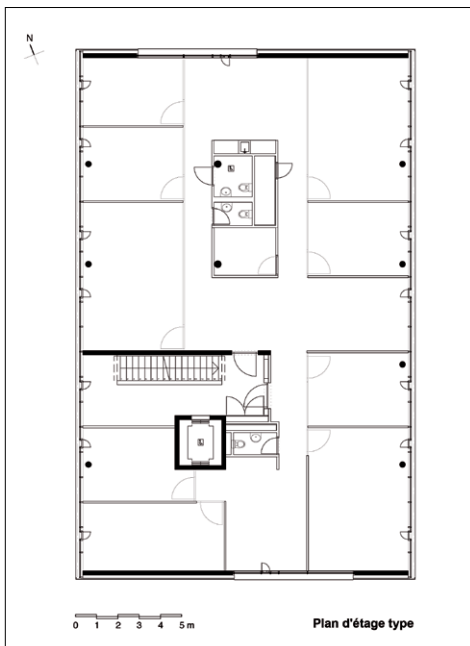
CONCEPT

Le projet de la Maison du Sport International se caractérise par deux zones fortement différenciées : au sud, le jeu entre éléments naturels et construits, au nord, l'ordre rationnel des bâtiments et de leurs espaces interstitiels ouverts. Par cette synthèse, l'aménagement propose, d'une certaine façon, une variation sur des thèmes opposés que le sport réunit également, comme la joie et la concentration, le mouvement et la détermination, la liberté et la discipline. Le concept initial prévoyait une réalisation par étapes, libres dans leur succession, mais garantissant le maintien de la qualité du site, dans sa perméabilité et sa forte végétalisation. La transparence et la perméabilité des espaces ouverts entre les bâtiments facilitent le contact entre utilisateurs. Par l'entrée principale, on accède de l'avenue à la liaison intérieure entre les bâtiments. Le hall est rythmé par les rampes, escaliers, ascenseurs et cours intérieurs. Les étages de bureau sont d'une grande simplicité, permettant une grande variété d'aménagements.



CONSTRUCTION

Les travaux de terrassement ont été complétés par une paroi gunitée clouée avec rabattement de nappe par le système de well-points. La préfabrication des piliers a permis une rapide exécution de la structure entièrement en béton comprenant des dalles actives. Pareil pour la façade ventilée qui a été montée en trois mois. La toiture est conçue comme bassin de rétention. L'évacuation des eaux claires se termine dans la tranchée d'infiltration, qui a été étendue pour le quatrième bâtiment. Pendant la réalisation de l'immeuble D, un monitoring des températures intérieures des bureaux a permis l'optimisation de la dalle active du point de vue de la ventilation en garantissant le confort aux utilisateurs en hiver et en été. Un réseau relié à la nappe phréatique doublé d'un système de ventilation contrôlée assure des températures agréables en toute saison tout en ménageant les ressources naturelles et en permettant une consommation d'énergie minimale.



Démolitions, canalisations
Electricité réseau, feuilles
Installations chantier
LMT EXPLOITATION SA
1042 Bioley-Orjulaz
T. 0848 767 767

Installations chantier,
terrassements, canalisations,
béton, maçonnerie
construction préfabriquée
DENERIAZ SA
Place de l'Europe 7
1003 Lausanne
T. 021 312 38 03

Construction légère préfabriquée
FAHRNI
FASSADENSISTEME AG
Bernstrasse 84
3250 Lyss
T. 032 387 25 25

Fermetures extérieures
Protections solaires
KÄSTLI & CO. AG
Hühnerhubelstrasse 63
3123 Belp
T. 031 340 22 22

Agencement de cuisines
BRUNO PIATTI SA
Rue de l'Industrie 58
1030 Bussigny-près-Lausanne
T. 021 706 60 10

Carrelages
MASSON JACQUES SA
Route de Saint-Cergue 8
1260 Nyon
T. 022 365 48 38

Traitement surfaces
intérieures, plâtrerie
AUER ET FILS SARL
Rue du Lavoir 10
1580 Avenches
T. 026 675 16 62

Installations électriques
EASYELEC SA
Avenue de Sévelin 48
1004 Lausanne
T. 021 625 01 01

Installations chauffage, ventilation
ALPIQ INTEC ROMANDIE SA
Route de Cossonay 194
1020 Renens
T. 021 632 84 44

Ouvrages métalliques
BORIN ROBERT
Z.I. La Plaine
1302 Vufflens-la-Ville
T. 021 624 71 07

Menuiserie
GACHET RUFFIEUX SA
La Tzintre 11
1637 Charmey
T. 026 927 12 41

Aménagements extérieurs
MENETREY SA
Jardins Tennis Clôtures
Place Pépinet 1
1002 Lausanne
T. 021 311 31 43
info@menetrey-sa.ch

CARACTERISTIQUES
Surfaces brutes de plancher :
2'120 m²
Surfaces brutes de plancher
bureaux : 1'600 m²
Prix total avec parking:
CHF 7'500'000.-