



ARABIE 8

IMMEUBLE DE CINQ APPARTEMENTS À LUTRY - VD

ouvrage 2585

Maître de l'ouvrage
Privé

Architectes
Latelier Vallotton Architectes SA
Place du Tunnel 17
1005 Lausanne

Ingénieurs civils
Meylan Ingénieurs SA
Avenue de Tivoli 60
1007 Lausanne

Bureaux techniques
CVS :
von Auw SA
Route de Genève 3
1028 Préverenges

Electricité :
Jeanfavre & Fils SA
Route du Petit-Mont 1
1052 Le Mot-sur-Lausanne

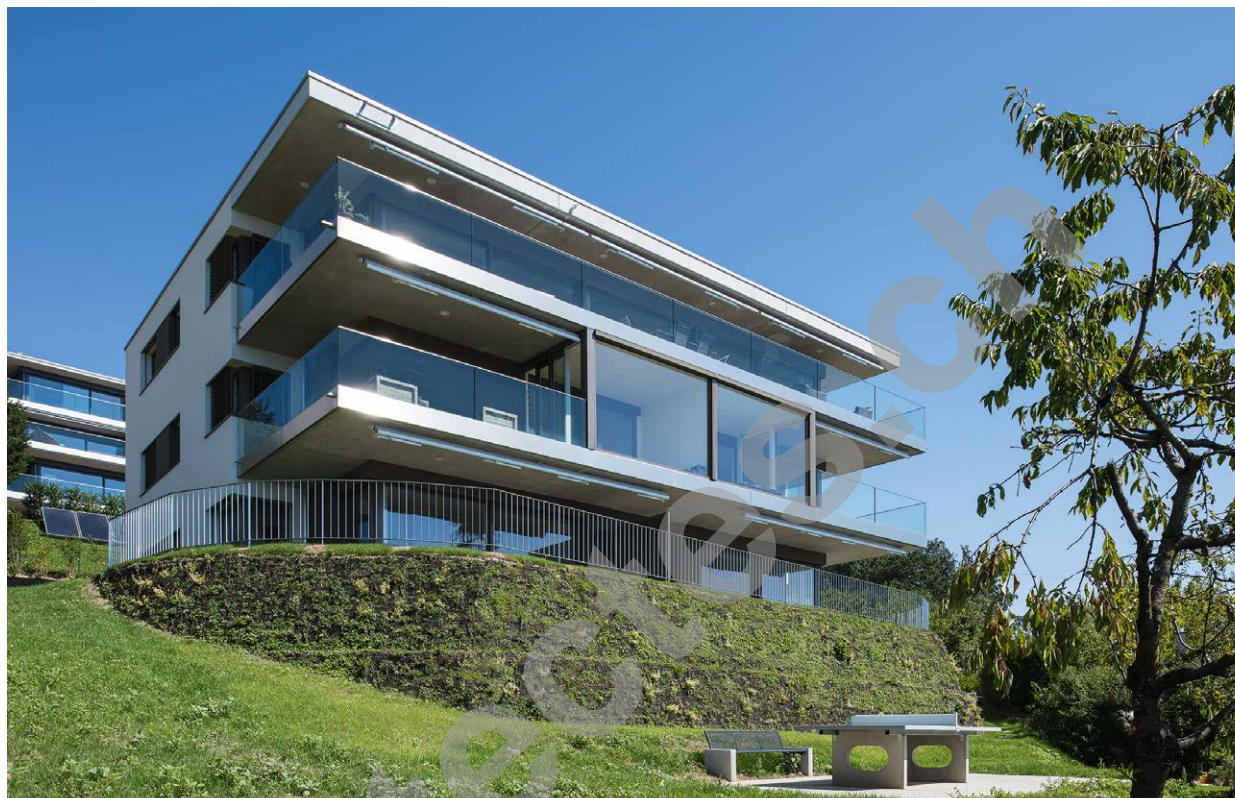
Géotechnique :
De Cérenville géotechnique SA
Chemin des Champs-Courbes 17
1024 Ecublens

Géomètre
Jacques vautier
Route de Grandvaux 22
1096 Cully

Coordonnées
Chemin de l'Arabie 8
1095 Lutry

Conception 2011 – 2012

Réalisation 2015 – 2016



HISTORIQUE / SITUATION

Balcon lémanique. Les habitants des hauts de Lutry bénéficient d'un paysage grandiose : le port, le vieux village, le lac, les montagnes. C'est dans ce décor de carte postale que se situe une parcelle à mettre en valeur avec pour but d'insérer dans ce riche paysage un bâtiment dont la qualité architecturale soit à la hauteur de son environnement.

PROGRAMME

Fonctionnalité et privacité. Le maître de l'ouvrage souhaitait un bâtiment qui, de plus, offre de grandes qualités spatiales de telle sorte que les cinq appartements offrent un maximum de privacité aux occupants. L'ensemble est donc constitué de cinq appartements allant d'environ huitante-huit à plus de cent mètres carrés et d'un attique de deux cent deux mètres carrés. Fonctionnels, les logements bénéficient de grands balcons et de vérandas, au rez-de-chaussée

de terrasses, qui tous prolongent l'espace de séjour et mettent les habitants en relation directe avec le paysage. Le seul accès principal à la parcelle se situe au Nord pour les piétons et à l'Est pour le garage souterrain.

RÉALISATION

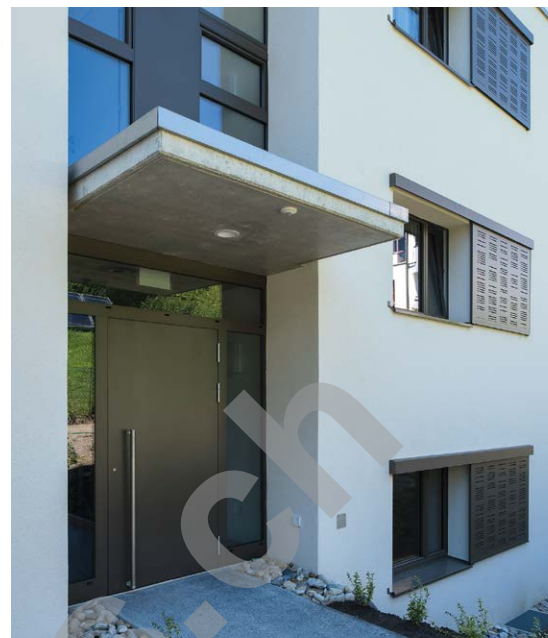
Grands vitrages. La topographie et la forme de la parcelle ont dicté la volumétrie et la géométrie d'un bâtiment qui privilégie de grands espaces vitrés en façades Sud pour amener la lumière. Les parapets de balcons en verre libèrent la vue depuis l'intérieur. Tout au contraire, les façades Nord, face à la déclivité naturelle, sont plus fermées, coupant les vues plongeantes et contribuant ainsi à apporter un peu plus d'intimité aux appartements. L'immeuble présente une structure en béton armé, une charpente partiellement en bois, une isolation soignée avec crépis de finition, des huisseries en PVC/métal. La toiture en Eternit et la ferblanterie en Uginox, donne une impression de surface lisse et mate.

Edité en Suisse



CENTRE D'INFORMATION
ARCHITECTURE ET CONSTRUCTION





Tous les espaces intérieurs sont généreux et les matériaux de grande qualité – grès, boiseries, verre, métal – donnent aux bâtiments un caractère minéral et intemporel. Les sols en carrelage impression parquet créent une sensation de chaleur, le tout est accentué par le jeu de lumière naturelle et artificielle.

L'isolation est de qualité ainsi que tous les équipements techniques. Le chauffage est assuré par une pompe à chaleur alimentée par des sondes géothermiques. Des panneaux solaires assurent la production d'eau chaude sanitaire. Les grands vitrages permettent de bénéficier du solaire passif.

Aménagements extérieurs. Un soin particulier a été porté aux aménagements extérieurs, afin de garantir une harmonie de l'ensemble bâti. Les places de parcage et les chemins d'accès au parking et à l'immeuble ont été réalisés en béton propre, ce qui leur donne un aspect minéral et uniforme et garantissant la durabilité.

Les défis. L'intégration du volume bâti dans la pente a nécessité des terrassements et des travaux spéciaux, clous, gunitages, protection des talus, et l'exiguïté du terrain a renforcé les besoins d'une coordination très minutieuse des étapes de construction.

Le niveau des détails et le choix des matériaux ont également influencé le planning des travaux et de mise en œuvre.

Au final, le nouveau bâtiment se présente comme un ensemble harmonieux avec un caractère et une architecture de qualité qui s'affirment par des lignes tendues et simples. Il s'intègre en finesse dans un site remarquable tout en préservant l'environnement existant.

Photos

Intégré dans la pente mais largement ouvert sur le bourg de Lutry et le Léman, l'immeuble se caractérise par ses lignes tendues.



CARACTÉRISTIQUES

Surface du terrain	:	1 288 m ²
Surface brute de planchers	:	726 m ²
Emprise au rez	:	254 m ²
Volume SIA	:	3 750 m ³
Nombre d'appartements	:	5
Nombre de niveaux	:	Rez + 2
Nombre de niveau souterrain	:	1
Places de parc intérieures	:	7

entreprises adjudicataires et fournisseurs

liste non exhaustive

Démolition - Travaux spéciaux
Terrassements
SOTRAG SA
1163 Etoy

Echafaudages
ECHAMI LÉMAN SA
1023 Crissier

Maçonnerie
BERTOLA FILS
1304 Cossonay-Ville

Isolation périphérique
Crépiage de façades
MONTI RUBEN SA
1004 Lausanne

Construction en bois
Couverture, ferblanterie
DE SIEBENTHAL CHARPENTE SA
1070 Puidoux

Étanchéité souple
Toitures plates
BALZAN & IMMER ÉTANCHÉITÉ SA
1018 Lausanne

Fenêtres en bois et métal
EGOKIEFER SA
1844 Villeneuve

Porte de garage
GILGEN DOOR SYSTEMS SA
1196 Gland

Fermetures extérieures
Protections solaires
SCHENKER STORES SA
1023 Crissier

Installations électriques
LOTH ÉLECTRICITÉ SÀRL
1303 Penthaiz

Chauffage
BRAUCHLI SA
1004 Lausanne

Installation de ventilation
VON AUW SA
1028 Préverenges

Installations sanitaires
PERRET SANITAIRE SA
1010 Lausanne

Ouvrages métalliques
MORIGI SA
1030 Bussigny-près-Lausanne

Ascenseurs
AS ASCENSEURS SA
1052 Le Mont-sur-Lausanne

Chapes
LAIK SA
1072 Forel (Lavaux)

Carrelages
SASSI CARRELAGES BULLE SA
1630 Bulle

Revêtements de sol en bois
HKM SA
1023 Crissier

Plâtrerie
POSSE PEINTURE SA
1020 Renens

Fumisterie - Poèlerie
FISA SA
1077 Servion

Portes - armoires
Menuiserie courante
MENUISERIE SUARATO SÀRL
1007 Lausanne

Agencements de cuisine
NOVASTYLE SA
1820 Montreux

Aménagements extérieurs
BOURGOZ PAYSAGES SÀRL
1025 St-Sulpice