

# Cartier

## MANUFACTURE CARTIER HORLOGERIE

Couvet - NE

**Maître de l'ouvrage**  
 Manufacture Cartier Horlogerie  
 branch of Richemont Int. SA  
 Rue du Prê-Jorat 12  
 2108 Couvet

**Architectes**  
 A&A Atelier d'Architecture  
 S. Horni / S. Kausler architectes  
 Rue du Bois-Gentil 9  
 2300 La Chaux-de-Fonds

**Direction des travaux**  
 Ortech Sàrl  
 Rue de Fontaine-André 36  
 2000 Neuchâtel

**Ingénieurs civils**  
 INGPPI SA  
 Rue Centrale 9  
 1003 Lausanne

**Bureaux techniques**  
 CVS:  
 ISB Energieconsulting SA  
 Route de Beaumont 16  
 1700 Fribourg  
 Electricité:  
 SRG Engineering  
 Chemin de Maillefer 36  
 1052 Le Mont-sur-Lausanne

**Coordonnées**  
 Rue du Prê-Jorat  
 2108 Couvet

Conception 2011

Réalisation 2012 - 2013



### HISTORIQUE / SITUATION

**Val-de-Travers.** Cartier devait disposer d'un nouvel outil de production de composants horlogers. C'est à Couvet, Val-de-Travers, que la manufacture a été édifée, dans la zone industrielle de La Léchère, à portée de l'Areuse.

### PROJET / CONCEPT

**Tout en un.** Le programme comprend deux halles de production regroupées sur un seul niveau ainsi que des surfaces administratives et un restaurant d'entreprise.

### RÉALISATION

**Fond de vallée.** Les exigences du maître d'œuvre impliquaient un bâtiment caractérisé par sa grande surface au sol, ses grandes portées et les charges utiles très importantes. Le terrain du fond de vallée n'assurant pas la portance nécessaire, l'immeuble a été fondé sur 315 pieux disposés sur des longrines. Le 1<sup>er</sup> étage principal est comme posé sur pilotis sur le parking couvert. Un remblais côté nord permet un accès direct à ce niveau, alors qu'au sud les pilotis sont visibles.

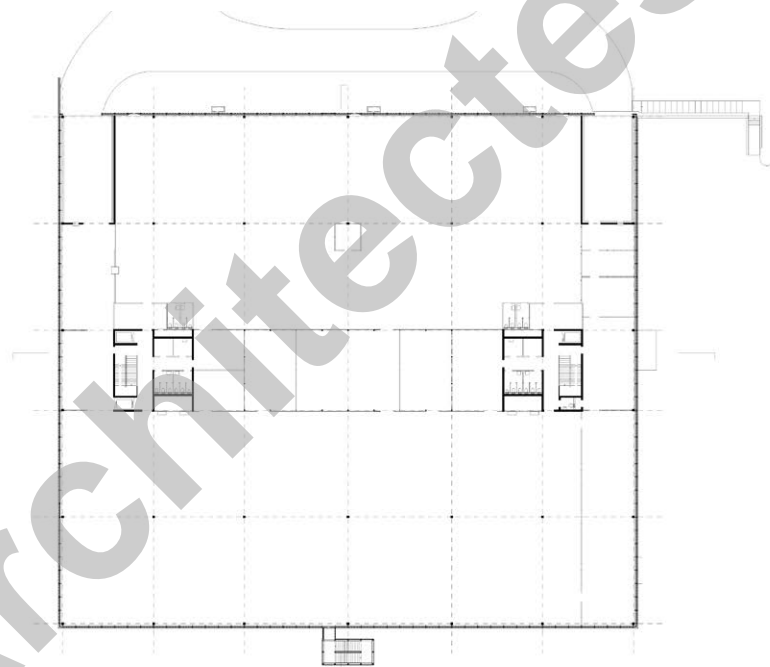
Les halles de production s'organisent autour d'une zone d'activités communes centrales. Les dalles de rez et de



toiture sont des dalles mixtes acier-béton qui limitent le poids et franchissent de grandes portées. Ce choix a aussi été motivé par la nécessité de réaliser le gros-œuvre en un temps record.

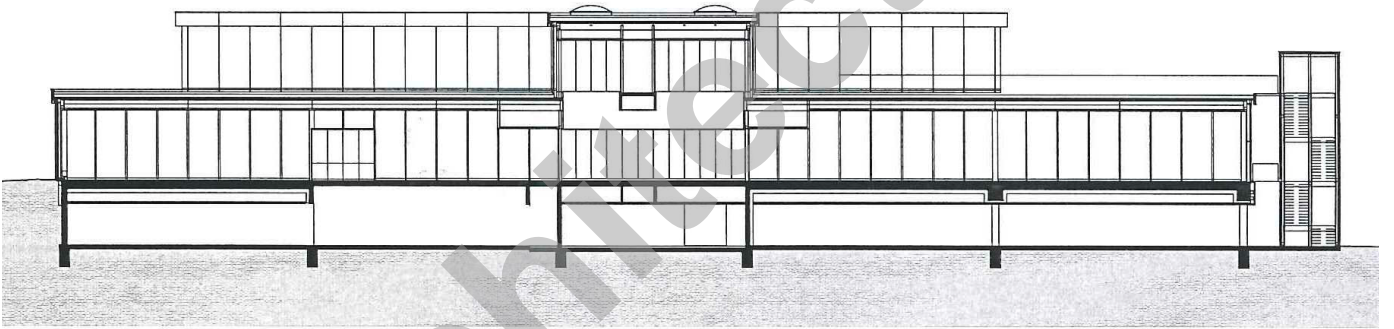
**Transparence.** La structure participe à l'image globale de légèreté qui se dégage de la manufacture en réduisant au strict minimum les éléments statiques. Les façades entièrement vitrées reprennent la trame régulière du bâtiment qui organise tous les espaces intérieurs où matériaux clairs et cloisonnements vitrés participent à l'effet de transparence. L'espace central apporte de la lumière naturelle au cœur du bâtiment et règle la disposition des locaux en attique où se trouvent locaux administratifs et restaurant.

La manufacture s'inscrit dans une démarche de développement durable: toiture végétalisée, chauffage par échange de chaleur avec la rivière voisine, larges ouvertures pour bénéficier de la lumière naturelle et récupération des eaux de pluie ensuite réinjectées dans les sanitaires. Les concepteurs de la manufacture signent un ouvrage aux dimensions peu communes tout en légèreté et transparence.



Plan de l'étage 1





Coupe transversale





#### CARACTÉRISTIQUES

Surface du terrain	:	21'994 m <sup>2</sup>
Surface brute de planchers	:	13'202 m <sup>2</sup>
Emprise au rez	:	5'569 m <sup>2</sup>
Volume SIA	:	60'482 m <sup>3</sup>

