



LANCY SQUARE

COMPLEXE COMMERCIAL, ADMINISTRATIF ET DE LOGEMENT

Petit-Lancy - GE

Développement immobilier
CFPI / Losinger Marazzi SA

Entreprise totale
Losinger Marazzi SA
Avenue Louis-Casari 53
Case postale 162
1216 Cointrin

Maîtres d'ouvrages
Bâtiments A et D
Allreal Generalunternehmung AG
Eggbühlstrasse 15
8050 Zürich

Délégué du Maître d'ouvrage:
Brandenberger-Ruosch
Kirchenfeldstrasse 68
3000 Berne 6

Bâtiment B
Boissée Finances/Lancycltel
Rue Cardinet 15
F-75017 Paris

Bâtiment C
Régie du Rhône
Chemin des Olliquettes 10
1213 Petit-Lancy

Bâtiment E
CFPI
Rue Joseph-Girard 40
1227 Carouge

Architectes
Consortium d'architectes Lancy Square
Archi SA et Holdener Architectes
Rue François-Meurier 1
1227 Carouge

Architectes d'intérieur
Banque Raiffeisen:
Atelier d'Architecture 3BM3
Rue des Maraîchers 8
1205 Genève

DCTI:
d2 Architectes et Associés SA
Route des Jeunes 5
1227 Les Acacias

Hôtel:
Robinson
Rue Jacques Monod 7
F-76130 Mt St-Aignan

Régie du Rhône:
Jacques Bugna
Route de Malagnou 28
1208 Genève

Planification
IM Projet (Suisse) Sàrl
Rue de la Fontenette 29
1227 Carouge

Ingénieurs civils
Perreten & Milleret SA
Rue Jacques-Grosselin 21
1227 Carouge

Bureaux techniques
CVCR:
Weinmann-Energies SA
Route d'Yverdon 4
1040 Echallens

Cofely SA
Chemin du Château Bloch 10
1219 Le Lignon

Sanitaire:
Schumacher Ingénierie SA
Rue de Chantepoulet 13
1201 Genève

MAB-Ingénierie SA
Avenue de la Gottaz 32
1110 Morges

Sécurité incendie:
Zanetti Ingénieurs-Conseils
Chemin des Poteaux 10
1213 Petit-Lancy

Géomètre
HKD Géomatique SA
Chemin de l'Echo 3
1213 Onex

Coordonnées
Route du Pont Butin
Chemin des Olliquettes
Chemin du Gué
1213 Petit-Lancy

Conception 2009
Réalisation 2009 - 2010



SITUATION

Nouvelle étape de développement. Le site de "Lancy Square" forme un vaste quadrilatère, issu d'un plan de quartier de 1991 qui comprenait déjà en son centre deux bâtiments de logements, ainsi qu'une "Maison de Sécurité". Cette dernière, à laquelle s'ajoutent 32 logements coopératifs et 32 logements PPE, a été réalisée antérieurement, parallèlement aux immeubles d'habitation.

La seconde phase de ce grand ouvrage collectif comprend cinq bâtiments aux affectations diversifiées, qui prennent place dans le péri-

mètre, au croisement des routes de Chancy et du Pont-Butin, sur la commune de Lancy.

Cette implantation favorise l'acheminement d'un plan ambitieux, et permet de promouvoir de façon exemplaire une mixité sociale, économique et fonctionnelle, s'inscrivant ainsi dans une recherche voulue par les Autorités de cette ville de 28'000 habitants, qui vise à assumer densité et qualité de vie, tout à la fois.



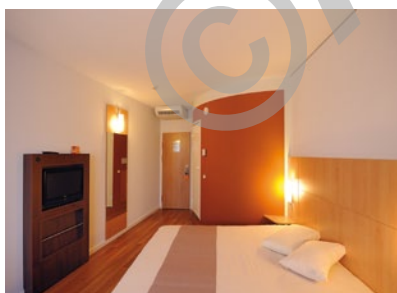
PROGRAMME

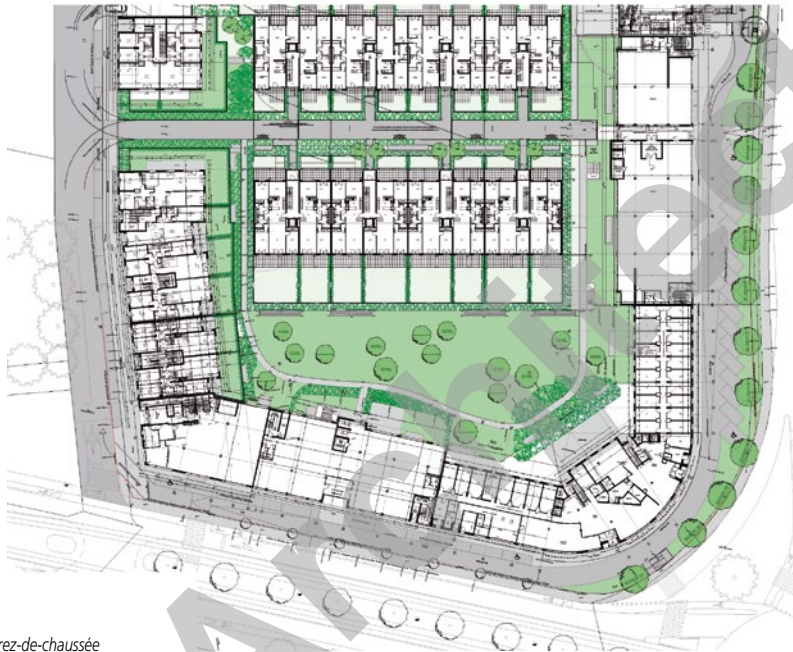
Affectations hétérogènes. Les cinq entités développées par le programme le complètent de telle sorte que l'ensemble puisse proposer des logements coopératifs en location et en PPE, des bâtiments publics et privés, des bureaux, commerces et un établissement hôtelier. Les normes Minergie sont applicables aux nouveaux bâtiments qui comprennent respectivement, pour les bureaux 3'740, 2'738 et 1'721 m² de surface brute de planchers, tandis que 8 logements sur 1'077 m² s'ajoutent au programme dans le bâtiment E. Deux hôtels (Ibis/Etap Hôtel) proposent 180 chambres, dans une surface de 4'662 m² brute de planchers. La fermeture du quadrilatère sera achevée en deux futures étapes, l'une est en cours de travaux et la seconde verra la construction d'un immeuble de logements en forme de "L", avec une petite façade sur le chemin du Gué et l'autre, branche principale, soulignant le chemin des Pâquerettes.

PROJET

Optimisation énergétique. Aménagés dans un vaste parc dont le centre est exclusivement piétonnier, les bâtiments qui composent l'ensemble du projet déterminent un lieu agréable et vivant, fort de ses affectations multiples, génératrices d'une vie de bonne qualité. Le parc est aménagé et doté de pistes cyclables, la conception du tout déterminant un bel environnement urbain, moderne, auquel s'ajoute de façon moins visible, mais efficacement, les normes constructives et les options énergétiques adoptées pour permettre d'assurer l'atteinte des seuils exigés pour le label Minergie.

En raison de leurs affectations respectives, les bâtiments de cette nouvelle étape répondent à des typologies conceptuelles différenciées, basées sur des modes de mise en œuvre et des matériaux adaptés aux fonctions de chacun des éléments. Toutefois, l'ensemble répond à des critères communs, notamment en matière de structures et infrastructures. Ainsi, pour l'essentiel, le gros-œuvre comprend des éléments porteurs en béton armé et les façades se déclinent soit en verre émaillé, en pierre artificielle, en crépis ou en revêtement de type Alucobond, le tout développant une surface de 6'150 m².



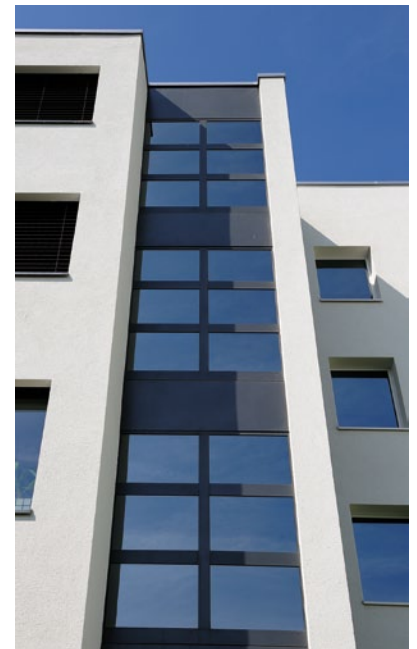
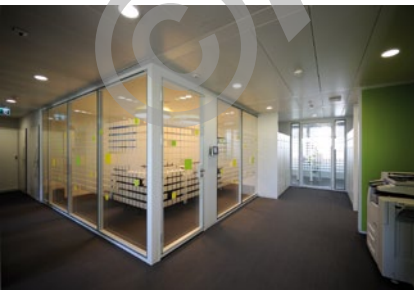


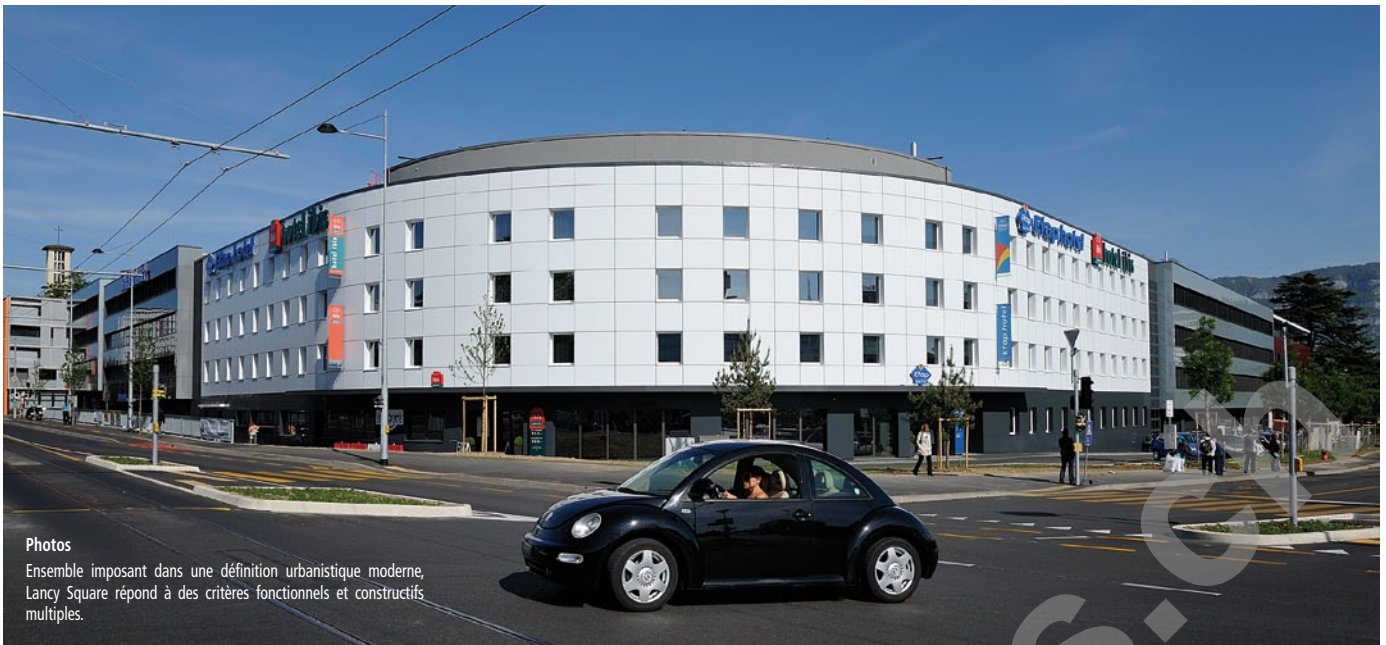
Plan du rez-de-chaussée

351 fenêtres en aluminium et 223 vitrages en PVC percent et rythme ces différentes façades. A l'intérieur, 7'000 m² de faux-planchers avec moquette garnissent les étages administratifs, 786 m² de sols en bois étant par ailleurs répartis dans les constructions. Au chapitre énergétique, les systèmes développés offrent une puissance globale de chauffage de 740 kW, produite par quatre chaudières à gaz, tandis que le débit d'air global des sept monoblocs du site est de 60'000 m³/h. La puissance globale de rafraîchissement de 650 kW est obtenue par quatre groupes de production d'eau glacée.

Douze sondes thermiques de 250 m de profondeur forment une installation de géothermie permettant le chauffage, le rafraîchissement et le géocooling avec une puissance de 150 kW. Enfin, la valorisation de la chaleur de condensation du groupe frigorifique de l'hôtel, permet le préchauffage quotidien gratuit des 9'000 l. d'eau chaude sanitaire nécessaires pendant la saison estivale, soit un gain estimé à 70'000 kWh par an.

Les 7'000 m² de bureaux sont équipés de plafonds rayonnants chaud/froid, 4'000 m² étant équipés de registres d'activation.





Photos

Ensemble imposant dans une définition urbanistique moderne, Lancy Square répond à des critères fonctionnels et constructifs multiples.



entreprises adjudicatrices et fournisseurs

liste non exhaustive

Démolition - Terrassement

ASTRAG SA
1228 Plan-les-Ouates

Hydrodémolition

BG POWER JET SA
1023 Crissier

Béton bâtiments BCDE

LOSINGER MARAZZI SA
1216 Cointrin

Béton bâtiment A

Construction PERRET SA
1242 Satigny

Géothermie

AUGSBURGER Forages
1522 Lucens

Echafaudages

ROTH Echafaudages SA
1214 Vernier

Charpente bois

BOUDON Charpente
1227 Carouge

Éléments préfabriqués

LEVA Corbières SA
1647 Corbières

Stores - Protections solaires

GRIESSER SA
1228 Plan-les-Ouates

Electricité bâtiment E

JET Electricité
1223 Cologny

Electricité bâtiments ABCD

SEDELEC SA
1227 Carouge

Portes automatisées

KABA GILGEN SA
1196 Gland

Chauffage - Ventilation bâtiments ABCD

COFELY SA
1219 Le Lignon

Chauffage - Ventilation bâtiment E

THERMEX SA
1214 Vernier

Sanitaire bâtiment E

DUBOUCHET SA
1227 Carouge

Sanitaire bâtiments ABCD

RUTSCH Hubert
1228 Plan-les-Ouates

Constructions métalliques bâtiments ABCD

MORAND SA
1635 La Tour-de-Trême

Verrouillages

Mul-T-Lock
1203 Genève

Ascenseurs - Monte-charges

OTIS
1213 Petit-Lancy

Chapes

PACHOUD SA
1530 Payerne

Carrelages

BAGATTINI SA
1201 Genève

Résine de sol parking

BALZAN et IMMERS SA
1234 Vessy

Moquette - parquets

bâtiment B
HKM SA
1023 Crissier

Faux-planchers

DANIEL FOURNIER AG
8105 Regensdorf

Plâtrerie - Peinture

bâtiments ABCD
DELLA VECCHIA Nicola
1024 Ecublens

Plâtrerie - Peinture bâtiments BE

Crépis façades
DUCA SA
1033 Cheseaux-sur-Lausanne

Peinture bi-composant

WEISS APPETITO
1024 Ecublens

Façades ventilées

Portes extérieures métalliques
MORAND R. & Fils SA
1635 La Tour-de-Trême

Armoires

ALPNACH SA
1022 Chavannes-près-Renens

Portes en bois

STALDER André SA
1217 Meyrin

Menuiseries PVC

NORBA SA
1610 Oron-la-Ville

Portes de garage

NOVOFERM Schweiz AG
1217 Meyrin

Cuisines

BRUNO PIATTI SA
1030 Bussigny-près-Lausanne

Faux-plafonds métalliques

MWH SA
1203 Genève

Serrurerie bâtiment E

MULTIVERRES SA
1110 Morges

Décoration d'intérieur - Parquet

bâtiment E
MPS
1279 Chavannes-de-Bogis

Nettoyages

ONET Suisse SA
1227 Carouge

Aménagements extérieurs

BEP SA
1256 Troinex