

SIÈGE ROMAND DE LA MOBILIÈRE

NYON – VD

MAÎTRE D'OUVRAGE

Mobilière Suisse Asset
 Management SA
 Bundesgasse 35
 3001 Bern

ARCHITECTES

Atelier d'architecture
 Jacques Bugna SA
 Route de Malagnou 28
 1208 Genève

COLLABORATEURS

Maurizio Caridi,
 Serge Duchêne,
 Liliana Cardoso,
 Melody Martin Petey

INGÉNIEURS CIVILS

Edms SA
 Chemin des Poteaux 10
 1213 Petit-Lancy

BUREAUX TECHNIQUES

CHAUFFAGE - VENTILATION
 KSC Energie-Tech SA
 Rue Blavignac 10
 1227 Carouge

SANITAIRE

Ryser Eco Sàrl
 Route du Grand-Lancy 2
 1212 Grand-Lancy

ÉLECTRICITÉ

Amstein+Walthert Genève SA
 Rue du Grand-Pré 54-56
 1202 Genève

PHYSIQUE DU BÂTIMENT

Amstein+Walthert Genève SA
 Rue du Grand-Pré 54-56
 1202 Genève

PROTECTION INCENDIE

Amstein+Walthert Genève SA
 Rue du Grand-Pré 54-56
 1202 Genève

INGÉNIEUR ENVIRONNEMENT

Alterego Concept SA
 Avenue des Morgines 47
 1213 Petit-Lancy

INGÉNIEUR FAÇADES

BIFF Bureau d'Ingénieurs
 Fenêtres et Façades SA
 Petit-chêne 38
 1003 Lausanne

ARCHITECTES PAYSAGISTES

La Touche Verte
 Avenue des Allinges 10
 1225 Chêne-Bourg

GÉOTECHNICIENS

Karakas et Français SA
 Chemin des Poteaux 10
 1213 Petit-Lancy

GÉOMÈTRE

Bovard et Nickl SA
 Route de Saint-Cergue 23
 1260 Nyon

COORDONNÉES

Chemin de la Redoute 54
 1260 Nyon

Conception 2014 – 2016
 Réalisation 2016 – 2018

Édité en Suisse



CENTRE D'INFORMATION
ARCHITECTURE ET CONSTRUCTION

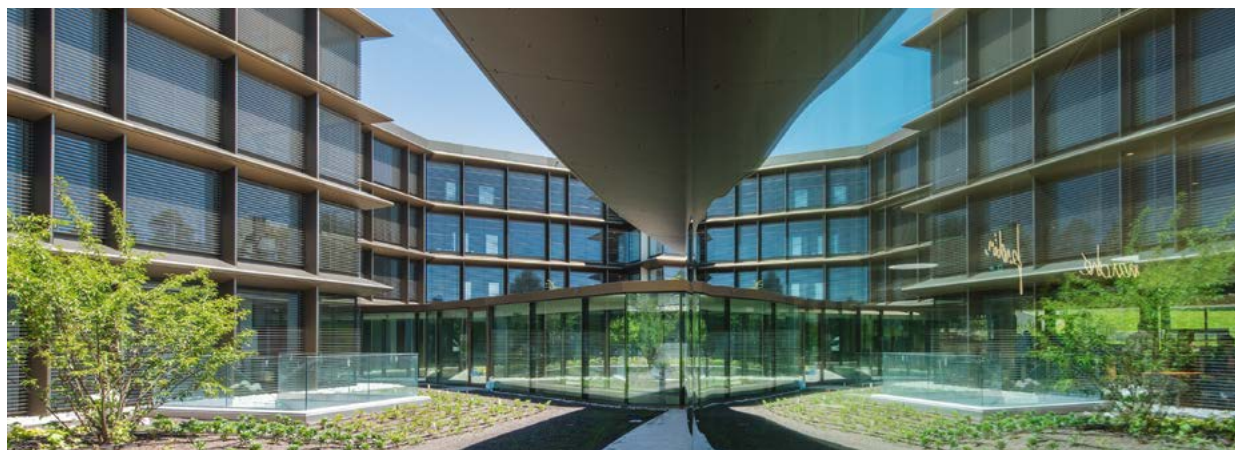
**TRANSFORMATION**

HISTORIQUE/SITUATION > Situé à l'Est de Nyon, le bâtiment abritant le siège romand de La Mobilière s'ouvre sur un parc surplombant le Léman. Le projet portait sur le réaménagement des surfaces administratives, la création d'un nouveau restaurant d'entreprise, la mise en conformité des éléments techniques, et la transformation des façades, avec pour objectif, outre l'adoption d'un langage contemporain, l'amélioration énergétique de l'enveloppe. Il s'agissait aussi de conserver le rapport privilégié que le complexe entretient avec son environnement.

PROGRAMME > L'Atelier d'architecture Jacques Bugna a défini trois axes principaux de réflexion : l'optimisation des surfaces existantes par le biais d'une décomposition des étages en zones distinctes – les locaux fermés au centre du bâtiment et les open spaces dans les deux ailes –,

le réaménagement des flux d'accès, ainsi que la reconstruction du volume abritant le restaurant et la cuisine professionnelle. La proposition paysagère consistait par ailleurs à effacer le côté minéral généré par la vision de la dalle de toiture du parking souterrain, côté parc.

Le nouveau positionnement central de l'entrée facilite l'orientation et les accès vers les différentes zones du bâtiment. L'escalier principal devient un élément noble et acquiert sa véritable fonction distributrice. Chaque étage est organisé selon le même principe : les places de travail disposées le long des façades sont en contact direct avec l'extérieur et reçoivent la lumière nécessaire. Les deux ailes du bâtiment sont largement décroisées, favorisant ainsi une grande polyvalence et une optimisation des open spaces – le collaborateur peut choisir





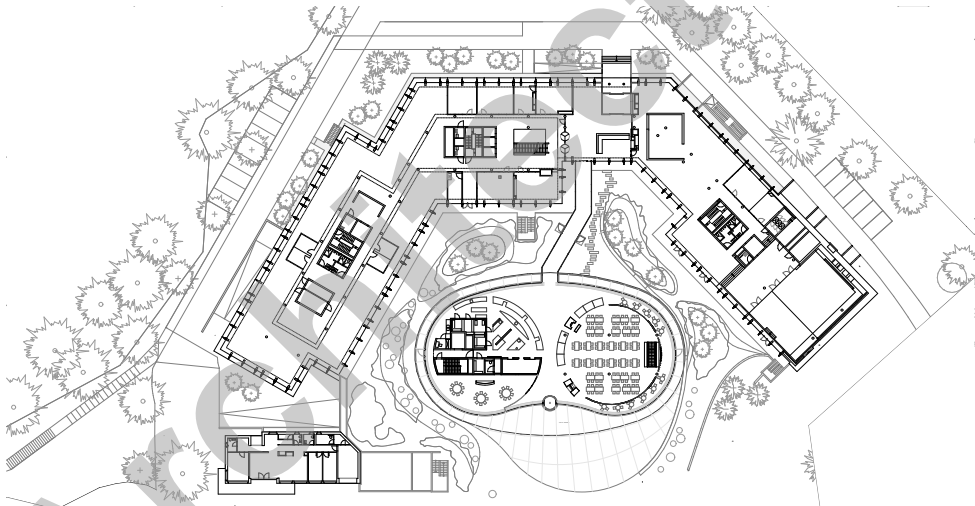
son emplacement de travail en fonction de ses besoins du moment. Les salles de réunions, les salles de partage et les petites cafétérias sont regroupées dans la partie centrale. Une généreuse verrière en toiture et les parois vitrées qui séparent ces lieux des couloirs permettent d'amener la lumière naturelle jusqu'au cœur de l'édifice. Le rez-de-chaussée offre un espace dédié à des expositions, principe que l'on retrouve dans tous les bâtiments de La Mobilière.

L'ancienne «galette» abritant le restaurant d'entreprise s'est muée en pavillon vitré. Grâce aux jeux de transparences, les salles de repas et la cuisine sont en dialogue direct avec les espaces extérieurs et l'existant. Ce volume s'articule autour de deux cercles de même dimension, le premier formé de la salle à manger destinée à accueillir 150 collaborateurs, le second englobant la cuisine et la salle à manger VIP. Entre ces deux espaces a été aménagé un self-service qui s'ouvre sur le jardin. Le pavillon est relié directement à l'entrée principale du bâtiment par un couloir vitré.

RÉALISATION > Seul le sous-sol et la structure principale du bâtiment ont été conservés. Les escaliers de secours, les sanitaires et les locaux techniques ont été déplacés dans les noyaux centraux dans lesquels se trouvaient déjà les ascenseurs et les monte-charges. Une opération qui a permis de libérer les façades en aluminium éloxé, le bâtiment héritant ainsi de deux fois plus de surfaces vitrées.

USAGE > Les concepteurs ont opté pour des ambiances chaudes mais relativement neutres, de façon à mettre en valeur le mobilier et les œuvres d'art qui animent les espaces. Les sols sont revêtus d'une pierre de Bourgogne de couleur beige dans la partie hall et couloirs,





Plan de situation





et d'une moquette de même couleur dans les open spaces. Le sol du self-service est en pierre naturelle, alors que celui des salles à manger est en moquette. Une attention particulière a été apportée aux faux plafonds de ces dernières, un tissage réalisé en bois ajouré leur conférant un charme particulier.

PARTICULARITÉS > La Mobilière a fait appel à un artiste avec qui les architectes ont travaillé en étroite collaboration sur l'identité polychromique du bâtiment. Chaque étage s'identifie à des couleurs qui ont été déclinées dans leur tonalité sur les éléments en verre intérieurs. Le mobilier reprend les couleurs propres à l'étage sur lequel il se situe. Le garde-corps de l'escalier principal constitué de verres colorés est le trait d'union entre les différents niveaux.

CONCEPT ÉNERGÉTIQUE > Le concept de production de chaleur prévoyait de privilégier des sources renouvelables. La pompe à chaleur est reliée à un champ de sondes géothermiques. Durant la saison froide, elle contribue dans une proportion de 15 à 20% au chauffage statique des zones et, en été, à hauteur de 5 à 8% au rafraîchissement par plafonds rayonnants. Les panneaux solaires thermiques assurent au minimum 30% des besoins en eau chaude du bâtiment. Les zones bureaux sont ventilées mécaniquement par un système double flux. Les monoblocs sont équipés de ventilateurs, batteries de chaud et de froid, filtres et d'un récupérateur de chaleur à haut rendement.

CARACTÉRISTIQUES

Surface du terrain	21 070 m ²
Surface brute de plancher	1 050 m ²
Emprise au rez	3 650 m ²
Volume SIA	74 470 m ³
Nombre d'appartements (appartements de fonction)	2
Nombre de niveaux	Rez + 3
Nombre de niveaux souterrains	2
Répartition des surfaces	
- Administration	11 860 m ²
- Logements	190 m ²
- Dépôts - archives	2 380 m ²
- Parking souterrain	5 880 m ²
Places de parc extérieures	10
Places de parc intérieures	207

ENTREPRISES ADJUDICATAIRES ET FOURNISSEURS

LISTE NON EXHAUSTIVE

Démolition
ORLATTI VD SA
1042 Biolley-Orjulaz

Travaux d'assainissement -
Désamiantage
PERRIN FRÈRES SA
1267 Vich

Echafaudages
VON RO
ÉCHAFAUDAGES SA LANCY
1227 Carouge

Maçonnerie - Béton armé
PERRIN FRÈRES SA
1267 Vich

Portes aluminium vitrées -
Éléments métalliques -
Escaliers
MAGNIN PAROISSE SA
1226 Thônex

Isolations spéciales
SHABAN LIMANI
1219 Le Lignon

Ferblanterie - Etanchéité
DENTAN BOSSET
ÉTANCHÉITÉ SA
1226 Thônex

Fenêtres aluminium
PROGIN SA MÉTAL
1630 Bulle

Porte de garage
PORTEMATIC SA
1806 St-Légier-La Chiésaz

Stores coupe-feu
JOMOS ROMANDIE SA
1167 Lussy-sur-Morges

Installations COFO/COFA -
Photovoltaïque
AMAUDRUZ SA
1006 Lausanne

Fourniture de tableaux
ATC PROCESSING SA
1205 Genève

Fourniture de lustrerie bureaux
- Luminaires parking
LDK SÄRL
1544 Gletterens

Fourniture de spots -
Lustrerie restaurant -
Lustreries extérieures
IGUZZINI ILLUMINAZIONE
SCHWEIZ AG
8045 Zürich

Interphonie
COMMEND AG
1219 Le Lignon

Gestion centralisée -
Anti-effraction - Détection
incendie - Sono évacuation
SIEMENS SUISSE SA
1228 Plan-les-Ouates

Revêtements coupe-feu
FIRE SYSTEM SA
1227 Les Acacias

Eclairage de secours
PERFOLUX SA
1032 Romanel-sur-Lausanne

Sprinkler
DES SYSTÈMES
DE SÉCURITÉ SA
1032 Romanel-sur-Lausanne

Contrôle d'accès et
vidéo-surveillance
TELSEC ESS SCHWEIZ AG
8855 Wangen

Superviseur de sécurité
SECURITON SA
1205 Genève

Portes coulissantes -
SAS de sécurité
GILGEN DOOR SYSTEMS SA
1196 Gland

Production et distribution
de chaleur - Chauffage
HÄLG & CIE SA
1228 Plan-les-Ouates

Installation de ventilation
CGC ENERGIE SA
1226 Thônex

Installations sanitaires
BERT'EAU SA
1227 Carouge

Construction en acier
SOTTAS SA
1630 Bulle

Portes intérieures en métal
SVS SERRURERIE
DE VERSOIX SA
1290 Versoix

Ascenseurs - Monte-charges
OTIS SA
1228 Plan-les-Ouates

Chapes
LAIK SA
1072 Forel (Lavaux)

Carrelages - Faiences
JACQUES MASSON SA
1260 Nyon

Revêtement de sol
textiles moquettes
ANHYS SA
1228 Plan-les-Ouates

Traitement du béton -
Pigmentation
DÉSAX SA
1023 Crissier

Plâtrerie - Plafond plâtre -
Peinture - Plafonds phoniques
DSD SA
1224 Chêne-Bougeries

Menuiseries intérieures
CHRISTIAN BONALDI SA
1252 Meinier

Portes coulissantes asservies
DELTA TÜRSYSTEME SA
1027 Lonay

Agencement de cuisines
CHALLANDE & FILS SA
1260 Nyon

Etudes Cuisine professionnelle
ATI CONCEPT SA
1070 Puidoux

Cuisine professionnelle
GINOX (GENÈVE) SA
1217 Meyrin

Cloisons en éléments vitrés
SCHWAB AG
1815 Clarens

Cloisons mobiles
TRISAX SA
1258 Perly

Faux-planchers techniques
LENZLINGER FILS SA
1233 Bernex

Faux-plafonds métalliques
bureaux
LAMBDA TECHNIQUE
D'ISOLATION LAUSANNE SA
1004 Lausanne

Plafond en bois restaurant
DENIS SCHNEEBERGER SA
1213 Petit-Lancy

Miroirs - Porte
automatique salle VIP
ALPHAVERRE SA
1040 Echallens

Projecteurs vidéo
LÉMANVISIO SA
1196 Gland

Agencement de meubles divers
GIRSBERGER AG
4922 Bützberg

Nettoyage du bâtiment, des
façades et fin de chantier
PRONET SERVICES SA
1260 Nyon

Traitement des déchets
CHALLANDE & FILS SA
1260 Nyon

Aménagements extérieurs
DIMENSIONS PAYSAGE SA
1073 Savigny