

CHALET LA CLOSURE

ÉVOLÈNE - VS

Entreprise générale
Induni & Cie SA
Rue des Cèdres 26
1950 Sion

Architecte
RS Création
Schöpfer Roger
1967 Bramois

Coordonnées
Les Flantzès
1962 Evolène



SITUATION - PROGRAMME

Reprise des traditions constructives locales. A la fois chalet traditionnel et villa au standard élevé, "La Closure" s'affirme de façon particulière dans l'environnement de chalets aux gabarits restreint qui s'étagent dans la pente du versant Est du val d'Hérens.

Cette exposition avantageuse vers le couchant, à l'entrée du village d'Evolène, offre une vue largement dégagée sur toute la vallée et sur les impressionnantes chaînes de sommets environnants.

Jusqu'ici terrain à destination agricole, la parcelle située en zone de construction offre des possibilités de réalisation intéressantes, adoptées dans le respect des traditions du lieu, à savoir, en définissant précisément les rapports entre longueurs et hauteurs des façades et des fenêtres. En effet, une caractéristique des habitations locales était de favoriser l'élanement des volumes, minimisant ainsi les surfaces de toitures. Les Maîtres de l'ouvrage ont consenti une plus-value importante, en raison des surdimensionnements de charpente liés aux surcharges, pour une couverture de toit en dalles de pierre naturelle épaisses.

PROJET

Espaces ouverts et interconnectés. Etabli par recherche d'adaptation optimale aux contraintes du lieu et aux exigences qualitatives et fonctionnelles fixées par le propriétaire, le projet s'insère de façon naturelle dans son site d'accueil. Il met en évidence deux volumes distincts édifiés dans les rapports géométriques particuliers de la région, construits avec des matériaux naturels, vieux bois et pierre, notamment, contribuant à l'assise de l'édifice.

En réponse aux objectifs du programme, les volumes ainsi créés se caractérisent par des espaces interconnectés très ouverts et toutefois conçus pour préserver l'intimité, à l'intérieur de cette construction destinée à l'accueil d'une seule famille. Il en résulte un sentiment de confort et d'habitabilité, des surfaces accueillantes, ouvertes vers l'intérieur et vers l'extérieur.

L'aspect chaleureux de l'ensemble est assuré en tous lieux du chalet qui se développe sur trois niveaux, rez inférieur, rez-de-chaussée et étage. La distribution verticale se fait par un escalier central qui détermine une partition des volumes non orthogonale.

Photos

Construction soignée et conception liée aux traditions locales, le chalet prend son assise dans une pente marquée, assurant un dégagement de grand intérêt.





Cette particularité est à l'origine des interconnexions spatiales qui prévalent dans les trois étages.

Ceux-ci ménagent toutes les pièces de séjour - cuisine, salon, salle à manger, bibliothèque - au niveau intermédiaire, et répartissent les chambres et salles d'eau dans les étages extrêmes.

Au premier niveau, l'ensemble de la surface - réduite par rapport aux deux autres étages -

est attribuée au maître des lieux qui y dispose non seulement d'une chambre à coucher avec une vaste salle de bains, mais aussi d'un dressing et de son bureau.

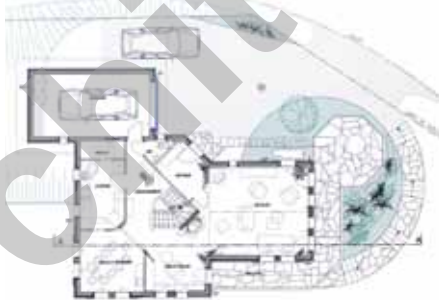
A l'extérieur, profitant de l'inscription de la construction dans la pente, les aménagements contribuent à l'assise du chalet et définissent d'agréables surfaces de terrasse, ainsi que l'accès au garage à une seule place.

CARACTÉRISTIQUES

Surface brute de planchers	:	215 m²
Surface de la parcelle	:	661 m²
Volume SIA	:	975 m³



Plan du rez-jardin



Plan du rez-de-chaussée



Plan de l'étage

