

ouvrage **2662**
Entreprise générale

 Induni & Cie SA
 Avenue des Grandes-Communes 6
 1213 Petit-Lancy

Architectes

 dl-c, designlab-construction sa
 Rue du Nant 7
 1207 Genève

Ingénieurs civils

 Ott B. et Uldry C. Sàrl
 Avenue Adrien-Jeandin 31
 1226 Thônex

Bureaux techniques

 CVCR :
 Weinmann Energies SA
 Chemin du Grand-Puits 38
 1217 Meyrin

Acoustique :

 Architecture et Acoustique SA
 Quai Ernest-Ansermet 40
 1205 Genève

Ingénieur Sécurité Feu :

 MDEngineering SA
 Route des Jeunes 6
 1213 Petit-Lancy

Coordinateur sécurité :

 Orqual SA
 Rue de Baylon 2bis
 1227 Carouge

Ingénieur amiante :

 Dovre & Fallinger Sàrl
 c/o Dépigest SA,
 Société Fiduciaire
 Rue du Rhône 114
 1204 Genève

Géomètre

 Heimberg & Cie SA
 Rue Saint-Léger 18
 1204 Genève

Coordonnées

 Route de Berne 26
 1201 Genève

 Conception 2015
 Réalisation 2017

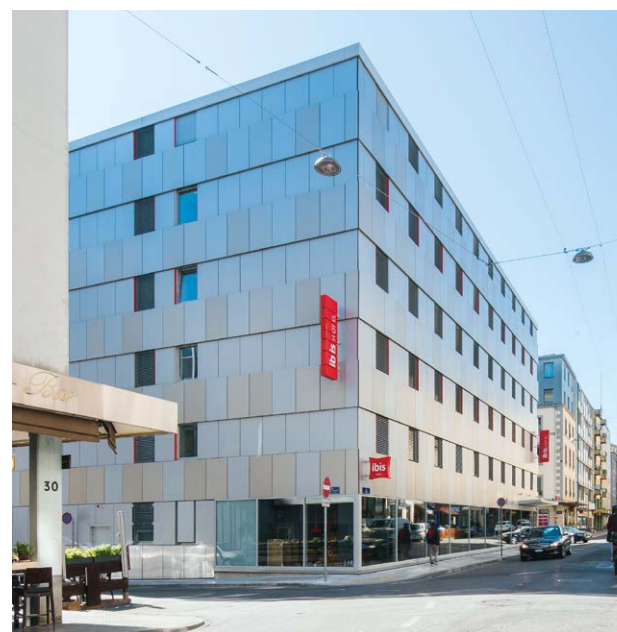
Edité en Suisse


CENTRE D'INFORMATION
ARCHITECTURE ET CONSTRUCTION
 ■ ■ ■ ■ ■

SITUATION / HISTORIQUE

Au cœur du quartier populaire des Pâquis. Construit en 1967, l'hôtel Nash, situé à la route de Berne dans le quartier des Pâquis à Genève accuse le nombre des années. Ses espaces ne correspondent plus aux besoins de la clientèle d'aujourd'hui et une grande partie des infrastructures ne répond plus aux normes actuelles. Escaliers, voies de secours, tailles des chambres, tout doit être revu de fond en comble.

Une transformation impossible selon la société NHDB SA, propriétaire des lieux depuis 2014. Pour effacer une réputation qui ne cesse de se dégrader, le nouveau propriétaire décide donc de tout démolir pour reconstruire un hôtel flambant neuf en y ajoutant des chambres supplémentaires tout en respectant le volume actuel.





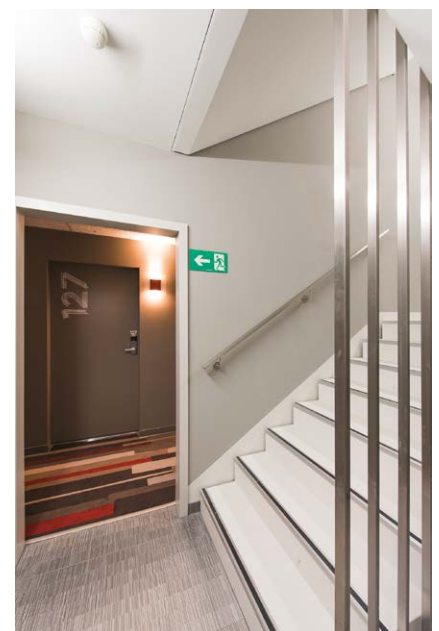
D'un hôtel sur le déclin proposant huitante-quatre chambres, l'objectif est de reconstruire un nouveau complexe abritant cent vingt-deux chambres et arborant désormais trois étoiles, un standing plus adapté à son emplacement. À la demande de la Ville de Genève, un bar ouvert au public est aménagé de plain-pied, derrière de grandes baies vitrées donnant sur la rue. Le bâtiment se veut simple et fonctionnel, correspondant à l'environnement du quartier.

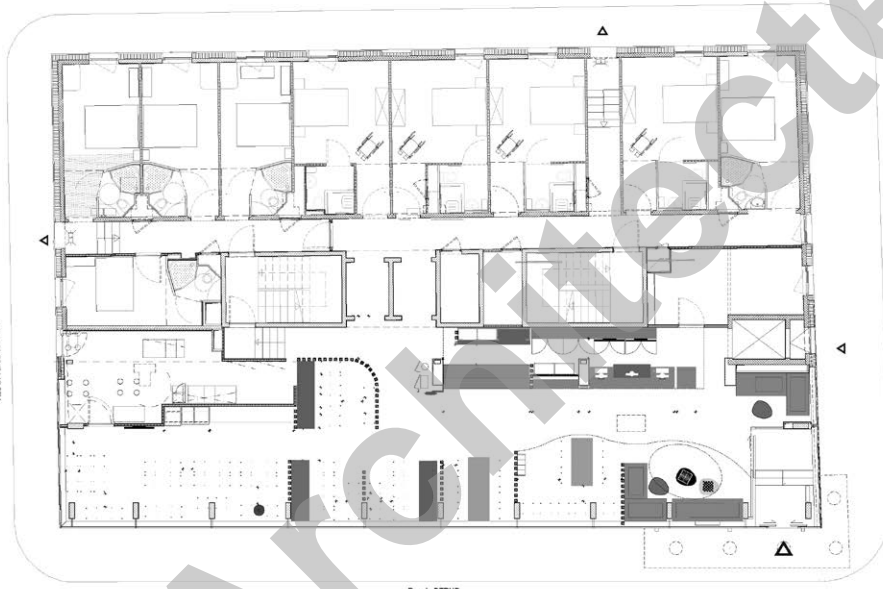
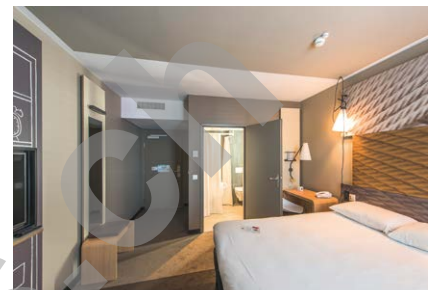
PROJET

Trois étapes nécessaires avant de reconstruire. Le projet de ce nouvel hôtel a été réalisé en trois grandes étapes, dont la première consistait à récupérer une partie du mobilier, qui pouvait être réutilisée, comme les téléviseurs, miroirs, fauteuils et tableaux, avec pour objectif de les replacer dans d'autres établissements. Une fois cette phase terminée, il a fallu procéder au désamiantage de certains éléments. Toutes les portes ont été retirées pour être recyclées et les éléments en bois incinérable ont été démantelés. Il n'est resté que le béton et la ferraille lors de l'étape de démolition qui a été réalisée avec un arrosage en continu pour atténuer le nuage de poussière et ne pas incommoder le voisinage. Cette dernière étape avant la reconstruction a pris quinze jours.

Ce n'est qu'à ce moment-là que la façade a pu être reconstruite dans le même volume que la précédente. Pour arriver à créer des chambres supplémentaires dans le même gabarit, les murs ont été reconstruits plus fins, à savoir seize centimètres. Des chambres ont également été créées au rez-de-chaussée sur un demi-niveau surélevé ainsi qu'un attique de trois chambres. La structure en béton du bâtiment est recouverte de bandeaux en aluminium de couleurs différentes qui s'amuse des contrastes en fonction des rayons du soleil. Le rez-de-chaussée, qui accueille le restaurant de l'hôtel ouvert au public, est totalement vitré.

Dans les étages, les tons beiges ont été privilégiés tout comme dans les chambres qui mettent l'accent sur la sobriété avec une pointe de modernisme grâce à des visuels représentant des pelotes de laine aux tons chauds. Tandis que d'autres chambres proposent de grands panneaux type tableau noir sur lesquels sont





Plan du rez-de-chaussée

dessinés à la craie une étagère et des bibelots fictifs. Certaines chambres sont équipées pour accueillir des personnes à mobilité réduite avec des douches sans socles et des poignées de maintien dans la douche et à côté des toilettes.

Le bar-restaurant, situé au rez-de-chaussée, a pris des accents nordiques. Tout en longueur, il joue avec l'omniprésence d'éléments en bois clair, des murs aux tons bleu pétrole et un mobilier tout en rondeur. L'espace, entièrement ouvert, est ponctué par endroit par des claustras permettant de délimiter des zones sans les cloisonner totalement. Les bancs en bois sont décorés de coussins pour amener une ambiance cosy. Côté salle du petit-déjeuner, le mobilier en bois est accompagné d'éléments aux couleurs primaires, vives et franches. À l'entrée de l'hôtel, la réception joue aussi la carte de la modernité avec un socle en béton imposant qui soutient un





plateau en bois, tout aussi imposant. Le mariage se veut sobre et moderne à la fois.

La construction a été réalisée selon le label Minergie avec des panneaux solaires en toiture pour chauffer l'eau chaude sanitaire et une ventilation double-flux. La pompe à chaleur est alimentée par des sondes géothermiques qui régulent le froid et le chaud. La pose de ces sondes ont nécessité douze forages de deux cent cinquante mètres de profondeur dans le terrain. Le chantier, situé au cœur de la ville, a demandé une planification minutieuse, à cause

de l'absence de place de stockage pour les matériaux. La livraison des éléments s'est donc réalisée en flux tendus en fonction de l'avancement des maçons. La situation était rendue encore plus complexe du fait que la rue devait pouvoir être libérée dans la minute pour permettre le passage des services d'incendie et de secours en cas de besoin.

Malgré toutes ces contraintes, l'ouvrage a pu être livré avec dix semaines d'avance sur le planning prévu et cela malgré les modifications demandées par le client.

CARACTÉRISTIQUES

Surface du terrain	:	513 m ²
Surface brute de plancher	:	3 697 m ²
Emprise au rez	:	513 m ²
Volume SIA	:	11 126 m ³
Nombre de chambres	:	122
Nombre de niveaux	:	Rez + 5
Nombre de niveau souterrain	:	1

entreprises adjudicataires et fournisseurs

liste non exhaustive

Démolition
ORLLATI SCIAGE, FORAGE
ET TRAVAUX PUBLICS SA
1219 Aire

Curage - Inspection des canalisations
LIAUDET PIAL SA
1214 Vernier

Echafaudages
VON RO ÉCHAFAUDAGES SA
1227 Carouge

Béton armé
INDUNI & CIE SA
1213 Petit-Lancy

Ferblanterie - Etanchéité
SCHULTHESS TOITURE SA
1228 Plan-les-Ouates

Installations électriques
ALPIQ INTEC SUISSE SA
1214 Vernier

Revêtement coupe-feu
SOS ISOLATION SA
1201 Genève

**Installation de chauffage
et ventilation**
ALPIQ INTEC SUISSE SA
1214 Vernier

Installations sanitaires
RUTSCH SA
1228 Plan-les-Ouates

Construction en acier
SOTTAS SA
1630 Bulle

Ouvrages métalliques
OUVRAGES MÉTALLIQUES SA
1260 Nyon

Ascenseur - Monte-charges
KONE (SUISSE) SA
1950 Sion

Chapes
MULTISOL CHAPES SA
1227 Carouge

Carrelages - Faïences
GATTO SA
1202 Genève

Sols sans joints
DMB SA
1214 Vernier

**Revêtement de sol en matière
synthétique**
LACHENAL SA
1201 Genève

Plâtrerie - Peinture - Faux-plafonds
P. PIRETTI SA
1219 Aire

Menuiserie
ALPINA BOIS SA
1217 Meyrin

Cloisons amovibles
MWH SUISSE SA
1203 Genève

Nettoyages
PROPERTY MANAGEMENT
CASTORS SA
1214 Vernier