

■ O. CHARRIÈRE S.A.
atelier d'architectes diplômés

MM LES EPLATURES

CENTRE COMMERCIAL MIGROS

La Chaux-de-Fonds - NE

Maître de l'ouvrage

Société coopérative
Migros Neuchâtel - Fribourg
Route des Perveuils 2
2074 Marin

Architectes

Mise à l'enquête:
MSBR Nouvelle Génération SA
Rue de la Serre 66
2300 La Chaux-de-Fonds

Développement du projet
et réalisation:
Atelier d'architectes diplômés
Olivier Charrière SA
Rue de Vevey 178
Case postale 507
1630 Bulle 1

Collaborateurs:
Olivier Charrière
Christophe Demierre
Ivano Giancola

Ingénieurs civils

GVH SA
Rue de la Promenade 12
2300 La Chaux-de-Fonds

Bureaux techniques

Electricité:
Betelec SA
Rue des Parcs 46
2002 Neuchâtel

Chauffage - ventilation:
Planair SA
Crêts 108 a
2314 La Sagne

Froid commercial:
SSP Kälteplaner AG
Bittertenstrasse 15
4702 Oesingen

Géotechnique:
Geotest SA
Rue Charles-Knapp 29
2000 Neuchâtel

Gestion des déchets
de chantier:
Curty Transports SA
Rue du Collège 72
2300 La Chaux-de-Fonds

Géomètre

MAP Géomatique SA
Route des Graviers 26
2012 Auvornier

Coordonnées

Avenue Charles-Naine 44
2300 La Chaux-de-Fonds

Conception 2005 - 2008

Réalisation 2008 - 2010



SITUATION

Facilité d'accès pour un large bassin de chalandise. Le centre commercial Migros MM s'implante à la limite Nord-Ouest de l'agglomération de La Chaux-de-Fonds, dans le quartier des Eplatures. Le terrain choisi est situé dans un tissu périurbain composé de centres commerciaux et de constructions artisanales ou industrielles, à proximité de surfaces agricoles. La parcelle, de forme rectangulaire, se caractérise par une pente assez régulière et une orientation parallèle aux axes principaux de la ville.

Le long de l'Avenue Charles-Naine, le centre commercial MM des Eplatures est idéalement accessible pour la clientèle de l'ensemble de l'agglomération de La Chaux-de-Fonds, ses villages voisins, ainsi que pour la population venant des vallées.

Un arrêt des transports publics (TRN) se trouve juste devant l'entrée principale du bâtiment.



PROGRAMME

Recherche de rationalité maximale. L'ensemble du projet s'organise sur deux niveaux. La capacité de parking se monte à 184 places abritées, complétées par les places à l'air libre, le long du domaine public. Le parking couvert occupe un niveau enterré, ventilé mécaniquement et à l'abri des rudes conditions hivernales de la région. Pour favoriser l'entrée dans les deux sens, une rampe rectiligne est raccordée perpendiculairement à l'Avenue Charles-Naine.

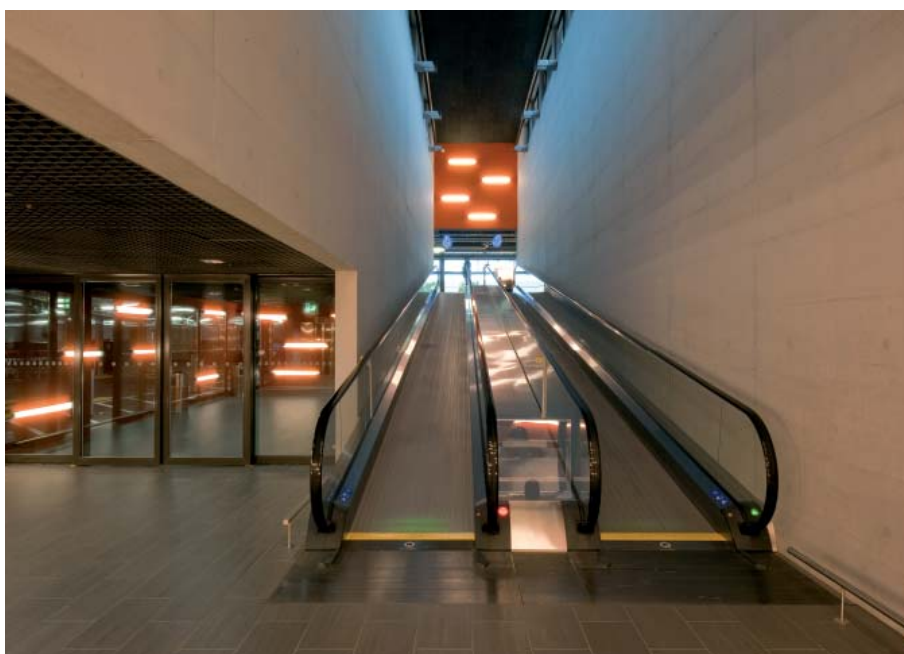
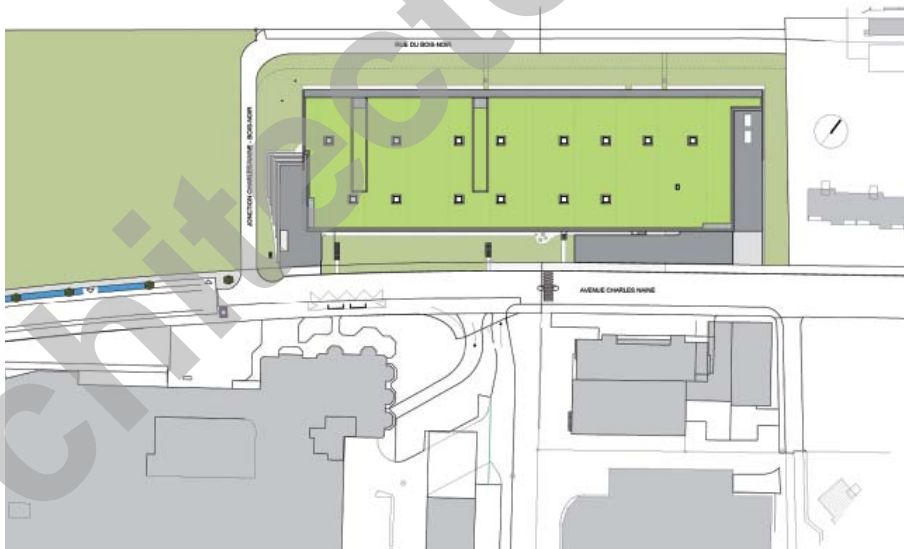
Depuis le parking souterrain, on accède au rez-de-chaussée au-travers d'un sas, donnant accès aux escalators. Ces derniers prennent place dans un espace spectaculaire à double hauteur, entre deux murs en béton armé. Le Mall est conçu comme l'espace de référence du centre commercial. De dimensions assez généreuses, cet espace se caractérise par une baie vitrée transparente sur toute la longueur et sur toute la hauteur, qui met en relation les commerces avec l'environnement extérieur. De plus, cette baie permet d'amener latéralement de la lumière naturelle en quantité.

Les surfaces dévolues à la Migros se développent au fond du Mall. On y retrouve la surface de vente proprement dite, ainsi que tous les arrières qui s'y rapportent, facilement alimentés par plusieurs quais de livraisons. Une série de bureaux et de locaux sociaux généreusement éclairés complètent le dispositif.

Les commerces satellites et les boutiques prennent place le long du Mall, parallèlement à la baie vitrée. Cette disposition permet une grande souplesse pour leur organisation, quelles que soient les surfaces souhaitées. Leur disposition le long du parcours principal emprunté par la clientèle, leur confère une visibilité maximale, synonyme d'une grande attractivité commerciale. Un café-bar se positionne du côté Sud, largement ouvert sur le Mall. Les techniques sont regroupées dans un élément parcourant l'ensemble du bâtiment, à l'arrière, qui sert également d'accès de service.



Situation





Plan du rez-de-chaussée

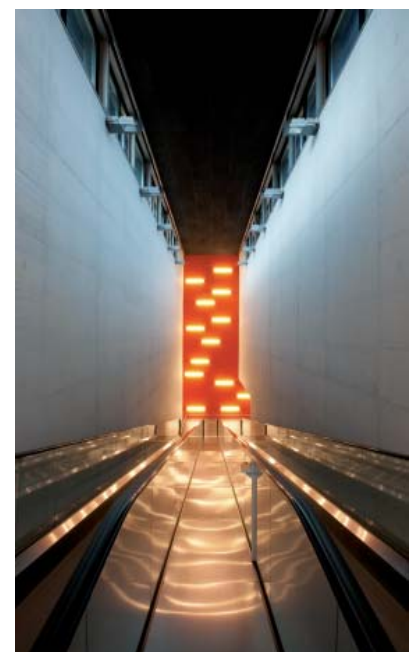
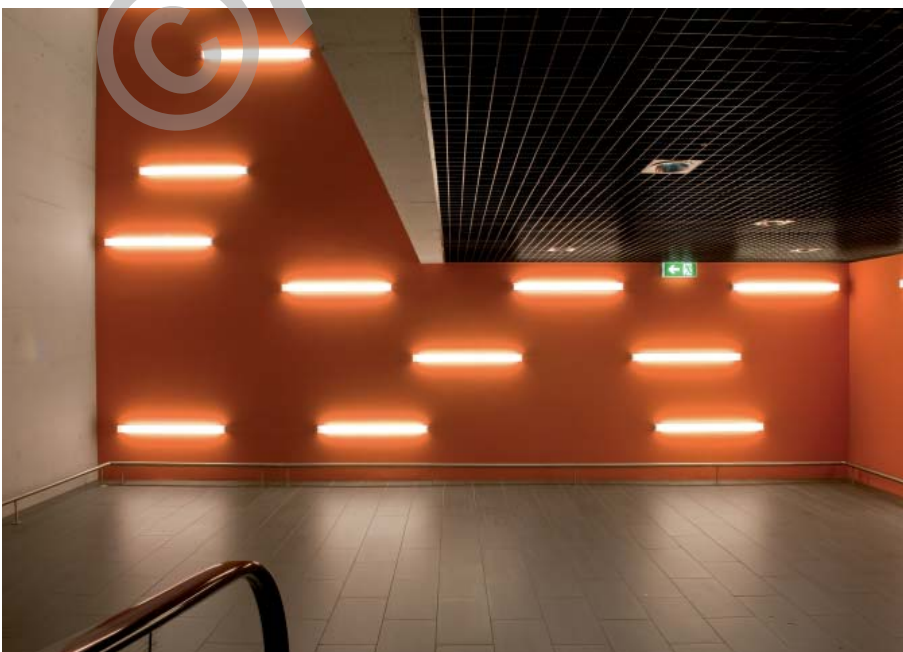


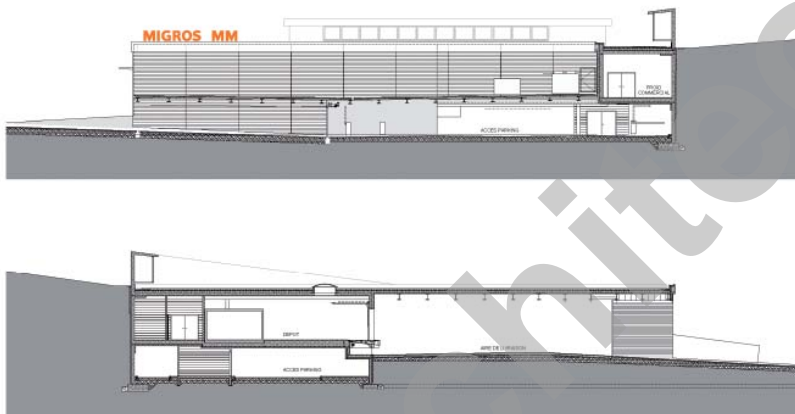
PROJET

Intégration douce dans le quartier. Un soin tout particulier a été donné au dialogue du centre commercial avec son environnement (naturel et bâti). L'ensemble des bâtiments présente une volumétrie basique, très horizontale. Le gabarit fortement limité en hauteur et le traitement des façades (haut-jour continu, acrotère, socle) renforce cette horizontalité, conférant à l'ensemble une lecture dynamique et animée des volumes.

L'ensemble des éléments techniques usuellement en toiture (monoblocs, prises d'air et évacuation, cheminées, etc.) est invisible, car intégré dans un grand élément bâti longeant le mur arrière. L'ancrage du bâtiment dans la pente et la toiture plate, traitée comme une cinquième façade entièrement végétalisée, terminent son intégration réussie dans le quartier.

Dans un même souci de ménager le voisinage, les différents quais de chargement ont été intégrés à l'intérieur du bâtiment, afin de diminuer les nuisances.





Le bâtiment est totalement excavé, le sous-sol et la partie arrière du rez-de-chaussée sont réalisés en béton armé. Le rez-de-chaussée est abrité par une charpente métallique. L'enveloppe se compose d'un système de cassettes métalliques isolées avec façades ventilées revêtues de bois. Le chauffage est assuré par le gaz de ville, avec récupération de chaleur installée sur les appareils de froid commercial et les installations de ventilation. Un éclairage basse consommation (système LED) dans toutes les surfaces Migros contribue aux économies d'énergie.

Le chantier, étalé sur 22 mois, dont deux hivers rigoureux, n'a pas manqué de soulever des difficultés inhérentes au lieu. En prélude aux travaux de construction, une paroi clouée de 1'600 m² (200 m de longueur sur 8 m de haut), a été réalisée pour stabiliser les talus arrière. La proximité de la piste d'atterrissage de l'aéroport de Eplatures a également perturbé les travaux, en induisant une forte limitation des hauteurs autorisées pour les grues, avec contact constant avec la tour de contrôle, pour éviter de perturber le trafic aérien (masses métalliques sur les radars).

CARACTÉRISTIQUES

Surface du terrain	:	12'000 m ²
Surface brute de planchers	:	14'600 m ²
Emprise au rez	:	7'300 m ²
Volume SIA	:	66'300 m ³
Coût total	:	26'500'000.-
Coût m ³ SIA (CFC 2 + 3)	:	279.-
Répartition des surfaces		
- Parking souterrain	:	6'200 m ²
- Arrières et technique	:	1'000 m ²
- Mall et dégagements publics	:	1'000 m ²
- Locaux sociaux / dépôts	:	800 m ²
- Surface de vente Migros	:	2'000 m ²
- Surface de vente des tiers	:	1'200 m ²
- Surfaces technique + accès sous-sol	:	1'100 m ²
- Surfaces extérieurs couvertes + accès rez	:	1'300 m ²
Places de parc		
- intérieures	:	184
- extérieures	:	domaine public

entreprises adjudicataires et fournisseurs

liste non exhaustive

Gros-oeuvre	Consortium PACI SA + BIERI GRISONI SA IMPLENIA Construction SA 2301 La Chaux-de-Fonds	Péage et comptage	PARKOMATIC SA 1010 Lausanne
Echafaudages	ROTH Echafaudages SA 2022 Bevaix	Gestion du bâtiment MCR	SIEMENS Suisse SA Building Technologies 2072 St-Blaise
Charpente métallique	Consortium Morand-Steiner p.a. R. MORAND & Fils SA 1635 La Tour-de-Trême	Installations sanitaires	HILDENBRAND & Cie SA 2006 Neuchâtel
Façades et ouvrages métalliques	STEINER Constructions métalliques SA 2300 La Chaux-de-Fonds	Protection incendie sprinkler	VIANSONE SA 1217 Meyrin 2
Porte accordéon Rideaux métalliques	RIEDER Systems SA 1070 Puidoux	Chambres froides et congélation	WEMAG AG 9470 Buchs
Étanchéité toiture plate	DENTAN SA 2301 La Chaux-de-Fonds	Cuisines	MODERNA-CORTA SA Manufacture de cuisines 2016 Cortaillod
Isolation périphérique Peinture intérieure	WEST Peinture 2300 La Chaux-de-Fonds	Portes intérieures en bois menuiserie courante	MBM Menuiserie Conseils 1727 Corpataux-Magnedens
Ensemble d'appareillage	TABELCO SA 1762 Givisiez	Stores, toiles avec automatismes	GRIESSER SA 2074 Marin-Epagnier
Installations électriques	PLUS ELECTRICITE SA 2034 Peseux	Revêtement de sol en carrelage	L'AS DU CARREAU Sàrl 2852 Courtételle
Eclairage de secours	APROTEC SA 1227 Carouge	Nettoyages de fin de chantier	SANET-Nettoyages Sàrl 2301 La Chaux-de-Fonds
Appareils signalisation places de parcs	SCHICK Electronic SA 1020 Renens		