

Maître de l'ouvrage
Privé

Architectes
Jean-Paul Clivaz
Route de Saconnex-d'Arve 141
1228 Plan-les-Ouates

Direction des travaux
Pierre-André Huynh-Khuong
Chemin de la Marbrerie 3 bis
1227 Carouge

Ingénieurs civils
Sbing SA
Rue Joseph-Girard 18
1227 Carouge

Coordonnées
1260 Nyon

Conception 2014

Réalisation 2015



HISTORIQUE / SITUATION

Révéler le paysage. Domaine d'exception ? Site idyllique ? Coin de paradis ? Si les formules rebattues ne manquent pas pour valoriser ce type de lieux, les mots peinent à rendre avec justesse la beauté et la force d'un tel paysage. Il faut voir que le terrain offre un stupéfiant dégagement sur le Léman et les Alpes, capable de recréer, au fil des heures et au gré des saisons, les plus envoûtants Turner ou les plus flamboyants Vallotton.

Agréablement orientée vers le sud-est, la construction qui se pose sur cette jolie parcelle de la commune de

Nyon a été édifée au tournant du 20e siècle. Belle maison habitée par la même famille depuis des générations, elle a su s'ajuster aux besoins de ses occupants et n'en a pas moins gardé son langage classique, avec frontons, chaînes d'angle, toit à croupes, perron d'entrée avec double volée d'escalier, baies à encadrements et menuiseries à partitions.

Pour la génération actuelle et puisque le temps n'a pas entamé le caractère magique du site, le temps est venu d'offrir une nouvelle jeunesse à ces augustes murs.





PROGRAMME

Reformuler l'espace. L'objectif clair est d'actualiser le style général de la maison, sans lui dénier ses qualités historiques, en harmonie avec ses particularités spatiales et en symbiose avec la nature qui l'entoure. Mûrement réfléchie, cette décision entend préserver les structures et les typologies d'origine. À noter aussi qu'aucune surface supplémentaire n'est créée.

Les interventions intérieures se concentrent essentiellement dans les pièces à vivre du rez-de-chaussée (et leur rapport avec le paysage) ainsi que les différentes salles d'eau aux équipements devenus désuets.

À l'extérieur, les aménagements retrouvent leur homogénéité perdue. Cet important travail ne se limite toutefois pas à une opération cosmétique, puisque la technique (chauffage, ventilation, sanitaire électrique, isolation thermique) se voit elle aussi bénéficier d'une profonde et bienvenue modernisation.

PROJET

Retrouver la sérénité. Pleine de tact et de respect, la réalisation met à l'honneur les formes simples et pures, les teintes sobres, les matériaux nobles et chaleureux. Le projet harmonise les espaces de vie et invite à un véritable dialogue entre le dedans et le dehors.

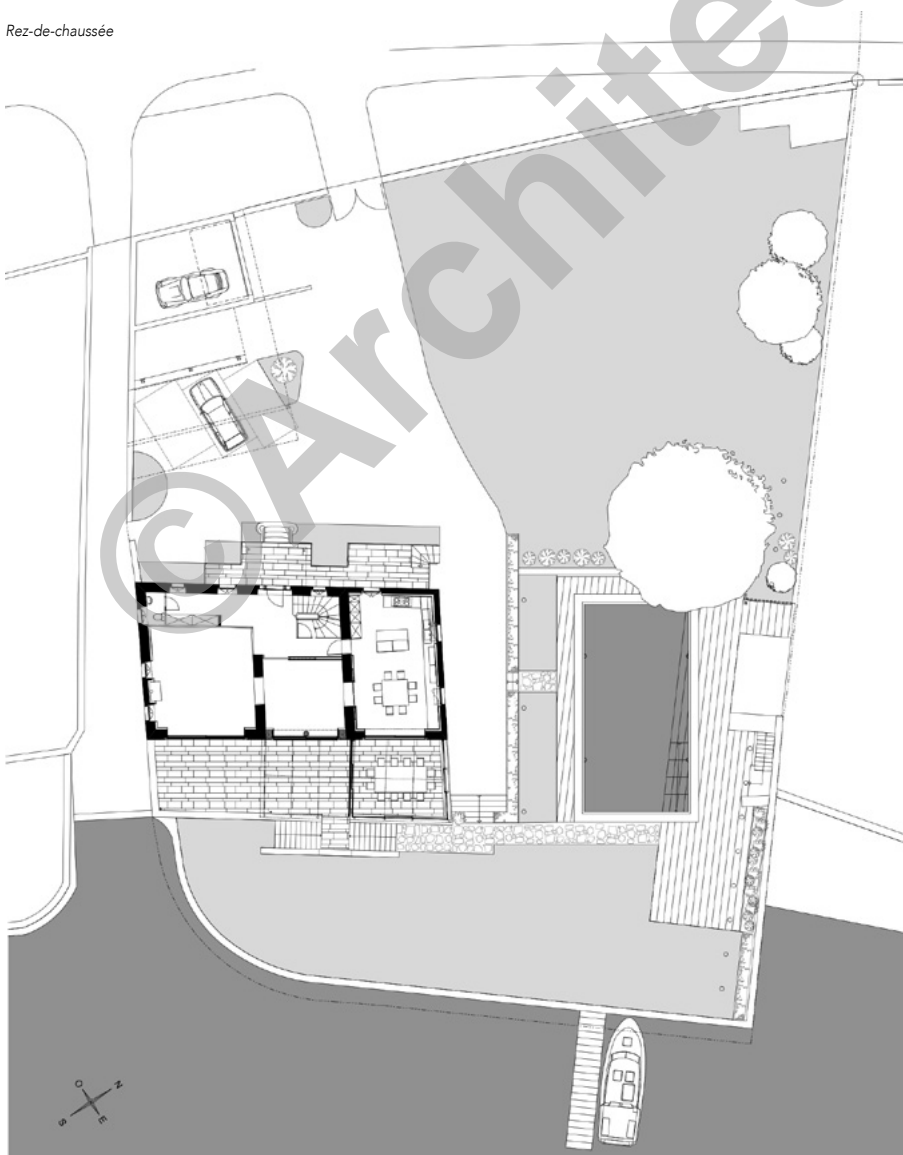
C'est le cas en particulier côté Léman où les ouvertures élargies permettent une jouissance totale du paysage grâce à des menuiseries aux cadres invisibles, affleurant le niveau des salons avec celui des terrasses.

À l'image de cette absence de seuil qui fluidifie les rapports entre les espaces, les travaux apportent un ordre mesuré à l'ensemble de la maison. Au rez-de-chaussée, ce raffinement discret passe par une simplification des distributions (suppression des portes battantes et installation d'une paroi coulissante) ou un nouvel agencement de cuisine plus aéré. Au premier étage, les salles de bains sont reconfigurées et adaptées au goût du jour avec un équipement moderne, sans luxe ostentatoire.





Rez-de-chaussée



L'aménagement d'un vaste dressing complète encore cette organisation rationnelle. Ouverte sur le lac, la véranda perd son expression de pastiche au profit d'un langage simple et contemporain. Dans le jardin, l'ancienne piscine fait place à un bassin avec système à débordement d'aspect plus naturel.

Un traitement coordonné est conçu entre les cheminements, les surfaces de détente ou les plantations, en relation directe avec le paysage alentours. L'actualisation de la technique a quant à elle su s'accommoder de façon discrète et efficace aux différentes interventions, qu'elles soient intérieures ou extérieures. L'ensemble de l'opération s'est déroulé en toute sérénité.





Élaboré posément entre les propriétaires et les architectes, le programme fait montre d'ambitions cohérentes et maîtrisées. La réalisation concrétise parfaitement cette coordination intelligente, en respect avec le site et en hommage à l'histoire de la maison.

Photos

Avec discrétion et humilité, le projet revalorise les qualités d'un site d'exception. Intelligentes et mesurées, les différentes interventions mettent à l'honneur les qualités historiques et spatiales de cette maison patricienne, tant à l'intérieur de ses murs que dans ses espaces de jardin.

CARACTÉRISTIQUES

Surface du terrain	:	1'892 m ²
Surface brute de planchers	:	311 m ²
Emprise au rez	:	156 m ²
Volume SIA	:	2'080 m ³
Nombre de niveaux	:	rez, étage et combles
Nombre de niveaux souterrains	:	1

entreprises adjudicataires et fournisseurs

liste non exhaustive

Maçonnerie - Béton armé
INDUNI & Cie SA
1213 Petit-Lancy

Marbrerie - Pierre naturelle
MARDECO SA
1263 Crassier

Charpente - Couverture
A. TROLLIET Sàrl
1227 Carouge

Menuiseries extérieures métalliques
ACOMET SA
Atelier de construction métallique
1868 Collombey

Stores toiles
Bâches PANCHAUD SA
1252 Meinier

Electricité
PIRKER SA
1207 Genève

Eclairage
MOLEMBI Sàrl
1004 Lausanne

Installation sécurité
ABT SURVELEC
Surveillance Electronique SA
1227 Carouge

Chauffage
BOSSON et PILLET SA
1213 Petit-Lancy

Ventilation
AEROTECHNOLOGIES SA
1217 Meyrin

Sanitaire
BAUDET LIENHARD SA
1260 Nyon

Serrurerie
TRANSPAT GLOBAL SECURITY SA
succ. Marcop
1227 Carouge

Portails
PORTAILS-AUTOMATIQUES.CH,
succ. Marcop
1296 Coppet

Chapes
CHILLEMI et Cie SA
1205 Genève

Carrelage - Revêtements en marbre
DI CHIARA SA
1214 Vernier

Parquet
HEARTWOOD SA
1207 Genève

Parquet réfection
MS Services SA
1227 Carouge

Plâtrerie - Peinture
BELLONI SA
1227 Carouge

Cheminées de salon
CÉSAR Cheminées
1482 Cugy

Menuiseries intérieures
FAVRE Christophe
1225 Chêne-Bourg

Cuisines
BULTHAUP
Reichel Cuisines SA
1205 Genève

Électroménager
PHILIPPE MÀRÉCHAL SA
1227 Les Acacias

Vitrierie
DERIGO SA
1208 Genève