

# PLACE DU MOLARD 2-4

AMÉNAGEMENT DU 4ÈME ÉTAGE  
GENÈVE - GE

## Maitre de l'ouvrage

Wycombe Financial Services SA  
Place du Molard 2-4  
1204 Genève

## Architectes

BPF Architectes  
Barth, Pellacani, Freiburghaus  
architectes & associés SA  
Place Claparède 5  
1205 Genève

## Bureaux techniques

Electricité :  
Rhône-Electra Engineering SA  
Ingénieurs-conseils  
Avenue de Rosemont 12 bis  
1208 Genève

Chauffage-Ventilation-Sanitaire:  
SB technique Sarl  
Ingénieurs-conseils CVCS  
Rue du Môle 38 bis  
1201 Genève

## Coordonnées

Place du Molard 2-4  
4ème étage  
1204 Genève

Conception 2003

Réalisation 2003 - 2004



## Historique - Situation

### Locaux de caractère pour société financière au cœur d'un emplacement urbain stratégique.

Au cœur du centre commerçant de Genève, à proximité directe des lignes de tram et de parkings publics souterrains, les bâtiments sis 2, 4 et 6 place du Molard et Tour du Molard définissent l'une des places parmi les plus caractéristiques des "rues basses" genevoises. Ce complexe historique a longtemps abrité l'une des principales agences de la banque Cantonale de Genève, avant de faire l'objet d'une importante intervention de restauration, rénovation et transformation par son nouveau propriétaire.

De par sa situation et ses caractéristiques, le 4ème étage du 2-4 place du Molard s'adaptait particulièrement bien aux attentes de Wycombe Financial Services SA, aspirant à installer son siège genevois dans un bâtiment de forte expression, mariant historicité et modernité.

Il s'est donc agi, pour l'architecte, de concevoir et de distribuer les locaux en deux zones distinctes (clientèle et back-office) et de leur conférer une image qui soit rassurante, en adéquation avec le lieu (historique) et la fonction (société financière), mais résolument contemporaine.

## Programme

**Mariage réussi entre sobriété moderniste et charpente ancienne.** Pour l'essentiel, la zone clientèle est constituée de quatre salles de réunion et de locaux de services: réception, zone attente, locaux sanitaires et office-cuisine en cas d'utilisation des salles de réunion en salle à manger.

Les locaux sont caractérisés par leurs dimensions généreuses et accueillantes, ainsi que par les revêtements utilisés. Les sols sont habillés en parquet (chêne en belles lames larges, huilées et cirées), les murs en peinture à la chaux, et les plafonds en plâtre et éléments de métal (faux-plafonds froids). Quant à l'éclairage, il est constitué d'appliques et de spots encastrés dans les plafonds et le sol, afin de mettre en valeur la magnifique charpente ancienne.

En ce qui concerne la zone back-office, cette dernière s'exprime comme un grand espace clair et convivial, à l'intérieur duquel s'affiche également la charpente existante. Les séparations des zones de travail ainsi que celles de deux salles de réunions ont été réalisées par des parois tout verre, dans le but de préserver la continuité spatiale sans la rompre.

## Photos

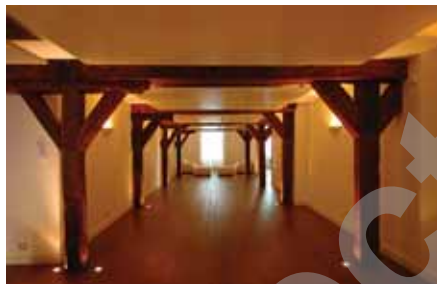
*Alliage réussi entre charme des vieilles poutres et dynamisme de l'aménagement moderne.*





Le sol a été habillé de moquette en coco blanc et les murs revêtus de simple peinture mate. L'ensemble véhicule un sentiment de modernité sobre mais non dépourvu de chaleur.

Pour le reste, en extérieur, les façades qui ont bénéficié de travaux de restauration et de rénovation effectués par le propriétaire de l'immeuble n'ont pas subi de modifications typologiques.



#### Caractéristiques

Surface nette de planchers :	<b>610 m<sup>2</sup></b>
Coût total hors mobilier :	<b>1'070'000.- TTC</b>
Coût mobilier :	<b>320'000.- TTC</b>
Coût m <sup>2</sup> net hors mobilier (CFC 2) :	<b>1'750.-TTC/m<sup>2</sup></b>

## ENTREPRISES ADJUDICATAIRES ET FOURNISSEURS

Liste non exhaustive

Mçonnerie	<b>CUENOD François SA</b> 1219 Aire	Faux-plancher	<b>TRISAX</b> 1227 Les Acacias
Corniches plâtre	<b>PIRALI SA</b> 1809 Fenil-sur-Corsier	Revêtement de sol moquette	<b>LACHENAL SA</b> 1201 Genève
Pierre naturelle	<b>MARDECO SA</b> 1263 Crassier	Revêtement de sol parquet	<b>ARMESTO Sàrl</b> 1213 Petit-Lancy
Installations plafonds thermiques	<b>BARCOL-AIR Genève SA</b> 1201 Genève	Portes intérieures, menuiserie	<b>ERBEIA François</b> 1253 Vandoeuvres
Installations électriques courant fort	<b>ATEL BORNET SA</b> 1214 Vernier	Agencement de cuisine	<b>ANDRÉ MARÉCHAL SA</b> 1207 Genève
Installations électriques courant faible	<b>EGG-TELSA SA</b> 1205 Genève	Cloisons de plâtre	<b>JCM CONSTRUCTIONS SA</b> 1279 Chavannes-de-Bogis
Installations chauffage et froid	<b>BOSSON ET PILLET SA</b> 1213 Petit-Lancy	Cloisons en verre - Postes de travail et tables salles de conférences	<b>ITECO</b> I - 21047 Saronno
Régulation thermique	<b>SIEMENS Building Technologies AG</b> 6312 Steinhausen	Installations audio visuelles	<b>LEMANVISIO SA</b> 1196 Gland
Installations de ventilation et climatisation	<b>TRAITAIR SA</b> 1227 Les Acacias	Meuble réception	<b>BODENMANN J. SA</b> 1348 Le Brassus
Installations sanitaires	<b>PFISTER ET ANDREINA</b> 1206 Genève	Signalétique	<b>Atelier BRUDERLIN SA</b> 1205 Genève
Installations sanitaires (fournitures spéciales)	<b>MODART Ceramica SA</b> 1227 Carouge	Nettoyage	<b>TECHNIQUE DU NETTOYAGE SA</b> 1201 Genève