

# CHEMIN DE PALLIN 33

RÉSIDENCE PPE

Pully - VD

## Maître de l'ouvrage

Bakker & Blanc Architectes Sàrl  
Rue des Terreaux 5  
1003 Lausanne

## Entreprise générale

SD Société Générale de Construction  
Lausanne SA  
Rue du Grand-Pré 4  
1007 Lausanne

## Architectes

Bakker & Blanc Architectes Sàrl  
Rue des Terreaux 5  
1003 Lausanne

## Ingénieurs civils

MCR et Associés Ingénieurs civils Sàrl  
Rue des Moulins 48  
1800 Vevey

## Bureaux technique

CVS:  
Groupe technique H2  
Hirschi énergie SA + Hurni SA  
Chemin des Champs-Courbes 19  
1024 Ecublens

## Electricité:

Groupe technique H2  
Hirschi énergie SA + Hurni SA  
Chemin des Champs-Courbes 19  
1024 Ecublens

## Géomètre

Pierre Bonjour  
Chemin des Anciens-Moulins 2A  
1009 Pully



## SITUATION / PROGRAMME

**Vue exceptionnelle sur le lac et les alpes.** A l'intersection du chemin de Pallin et du chemin des Plateires, à Pully, l'immeuble prend place en bordure de la voie CFF, dans le coteau qui s'élève au dessus de l'avenue de Lavaux et des Anciens-Moulins. Après démolition de la modeste maison familiale, datant des années 40, qui occupait le centre du terrain, le Maître d'ouvrage a imaginé un projet original, afin de tirer le meilleur parti possible de cette parcelle très pentue, tout en s'intégrant au mieux dans un environnement urbain hétéroclite et non dénué de nuisances.

Cette nouvelle construction marquée par une esthétique et une architecture peu commune, se distingue par une façade sud entièrement en bois de mélèze. Le programme propose quatre logements, destinés à la vente en PPE, disposés sur 4 étages habitables. Chaque appartement occupant tout l'étage qui lui est dévolu, les propriétaires bénéficient d'une privacité appréciable.

Une grande terrasse ou un balcon offre à ses occupants un beau dégagement sur le bourg de Pully et au-delà, sur les Alpes et le Lac Léman. La typologie des appartements se distingue par la générosité de la grande pièce à vivre, comprenant séjour, coin à manger et cuisine à îlot, et son prolongement extérieur sur un long balcon aménageable,

à travers quatre généreuses ouvertures en façade sud. La qualité des finitions et les matériaux employés confèrent aux appartements un cachet très attractif.

## PROJET

**Construction d'apparence classique.** La configuration des lieux conduit à l'adoption d'une architecture d'apparence assez classique, avec toit à deux pans, charpente en bois traditionnelle, ferblanterie en zinc et couverture en tuiles. Des panneaux solaires en toiture assurent la production d'eau chaude sanitaire.

Composition classique au premier abord, le projet s'en détache de façon atypique dans sa matérialisation et son traitement. La maison ressemble à une botte de pierre plantée dans le terrain très en pente. Elle a dans son dos une cage d'escalier non chauffée en forme de chapelle qui suit son contour de près mais reste en retrait. Les habitants de la maison accèdent par un garage, creusé dans la molasse de la colline, éclairé par quatre croix qui cadrent de drôles de vues sur le bassin lémanique.

Le parking et les espaces de distribution on une atmosphère dépouillée et simple, qui contraste avec celle, do mstique et chaleureuse des appartements baignés par la lumière naturelle.



## Coordonnées

Chemin de Pallin 33  
1009 Pully

Conception 2009

Réalisation 2010 - 2011



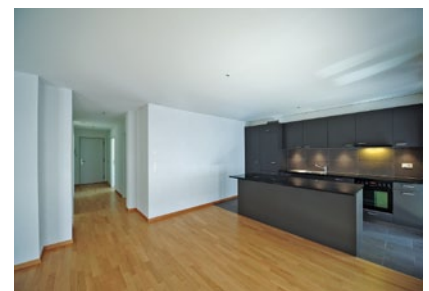
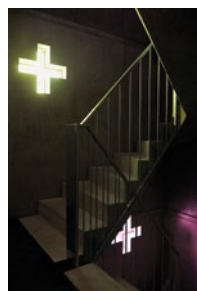
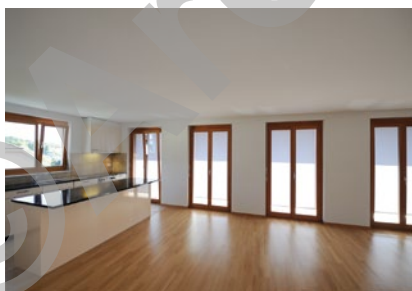
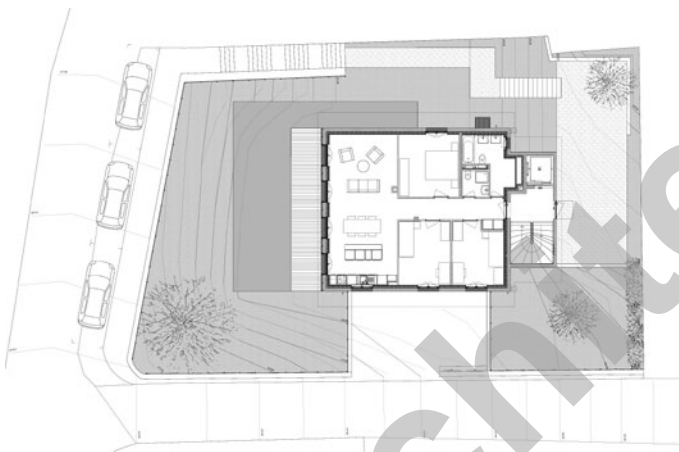
Le premier appartement dispose d'une plus grande terrasse sur le parking, alors qu'un appartement en duplex couronne la maison. La dureté du béton des façades contraste avec la douceur du revêtement en mélèze des balcons. Ceux-ci apparaissent comme des inserts dont le bois noircira au soleil du sud à la manière des mayens valaisans.

D'autres croix de béton situées le long de l'escalier rappellent les meurtrières d'un château, mais les verres colorés qu'elles abritent évoquent une atmosphère de chapelle.

La balustrade du balcon est robuste, elle protège des trains de marchandise qui roulent sur le viaduc, mais laisse voir le lac Léman entre ses lames espacées.

#### CARACTÉRISTIQUES

Volume SIA	:	2'450 m <sup>3</sup>
Nombre d'appartements	:	4
Nombre de niveaux	:	5
Places de parc intérieures	:	4
Extérieures	:	3



## entreprises adjudicataires et fournisseurs

liste non exhaustive

*Démolition - Terrassements*  
MICHEL et Fils SA  
1860 Aigle

*Maçonnerie - Béton armé*  
FREYMOND SA  
1009 Pully

*Charpente bois*  
SALLIN Robert & Pascal SA  
1690 Villaz-St-Pierre

*Ferblanterie - Couverture*  
FORNEY Roland SA  
1018 Lausanne

*Fenêtres*  
FAVOROL SA / Groupe Favorol Papaux  
1023 Crissier

*Stores*  
GRIESSER SA  
1010 Lausanne

*Installation électrique*  
CHAILLET SA électricité  
1007 Lausanne

*Chauffage - sanitaire*  
YERLY Installations SA  
1728 Rossens

*Serrurerie*  
BORIN Robert  
1302 Vufflens-la-Ville

*Ascenseurs*  
SCHINDLER Ascenseurs SA  
1030 Bussigny-près-Lausanne

*Chapes*  
Grégoire PROGIN SA  
1752 Villars-sur-Glâne

*Carrelage - Faïence*  
FERREIRA Luis  
1008 Prilly

*Parquets*  
BLANC et Cie SA  
1018 Lausanne

*Plâtrerie - Peinture*  
VARRIN SA  
1121 Bremblens

*Portes intérieures en bois - Armoires murales*  
NORBA SA  
1610 Oron-la-Ville

*Agencements de cuisines*  
BRUNO PIATTI SA  
1030 Bussigny-près-Lausanne

*Aménagements extérieurs*  
VORLET Paysages SA  
1728 Rossens