



VILLA "LAVANDE"

ACCUEIL POUR PERSONNES HANDICAPÉES ADULTES

Belfaux - FR

Maître de l'ouvrage

FAH, Fondation fribourgeoise
en faveur des Personnes
handicapées mentales
et IMC adultes
Chemin de Corsallettes 17
1721 Misery

Architectes

BBA'architectes Sàrl
Route des Bonnesfontaines 16
1700 Fribourg

Chef de projet:
Pascal Hertling,
architecte EPFL-SIA Reg A

Direction des travaux:
Christophe Bongard

Ingénieurs civils

Retschitzki Alain
Rue de la Neuveville 29
1700 Fribourg

Bureaux techniques

CVS:
Dessibourg Energie Sàrl
En Sibourg 24
1566 St-Aubin

Schwaller SA
Route des Trois-Sapins 2
1772 Ponthaux

Electricité:
BMS SA
Bureau d'Etudes en électricité
Route de Rosé 49
1754 Avry-sur-Matran

Géomètre

Pillonel-Giner SA
Pré-de-la-Cour 9
1564 Domdidier

Coordonnées

Route d'Autafond 27
1782 Belfaux

Conception 2010

Réalisation 2012 - 2013



HISTORIQUE / SITUATION

L'intégration des personnes en situation de handicap au cœur des préoccupations. En 2001, la FAH (Fondation en faveur des personnes handicapées mentales et IMC adultes) mettait en service le foyer La Colombière à Misery. Au fil des ans, le nombre de résidents a beaucoup augmenté. Après un agrandissement du foyer et l'ouverture d'un accueil de jour, il a été décidé de planifier une nouvelle réalisation à Belfaux: la villa "Lavande". Cette structure d'accueil permet à cinq ou six personnes en situation de handicap léger de bénéficier d'un cadre de vie idéal avec un accompagnement 24h sur 24.

Le maître de l'ouvrage, la FAH, a choisi d'implanter cette nouvelle structure dans une zone résidentielle au cœur du village de Belfaux. Son but étant ainsi de favoriser l'autonomie et l'intégration des résidents. Sur la parcelle choisie, il y avait un ancien garage-étable qui a été conservé et rénové pour devenir un atelier et une maison déjà existante (propriété de l'accompagnatrice principale des résidents). Il a fallu composer avec un terrain très pentu de plus de six mètres de dénivelé entre son point haut (côté route) et l'angle de la terrasse (côté jardin). Le défi était de réaliser une habitation de plain-pied adaptée aux personnes à mobilité réduite, accessible dès le trottoir par des pentes douces (entre 2 et 4%). Pour cela, il a fallu creuser et construire un mur de soutènement contre la route communale.

PROGRAMME / PROJET

Convivialité et cadre de vie idéal. Les 305 m² de surface de plancher de la villa-foyer se divisent en un grand séjour avec cuisine et cheminée, une zone d'accueil, une chambre de garde, deux salles d'eau et six chambres avec lavabos, toutes orientées Sud. Chaque chambre a un accès direct vers l'extérieur, avec des seuils de portes et de fenêtres réduits au minimum, munies d'une fermeture par des volets coulissants. Cette touche apporte une dimension moderne et ludique à la façade. L'annexe existante de 40m² - l'ancien garage - est aménagée en atelier de bricolage et d'activités.

Le projet de la villa "Lavande" est de faire vivre des personnes en situation de handicap léger le plus normalement possible. Le nouveau bâtiment a donc été construit dans le but de s'intégrer au mieux dans son environnement, sans attirer l'attention, tout en tenant compte des spécificités de réalisation pour les personnes handicapées. Le choix des matériaux, le coin lecture, la grande cheminée du séjour et l'orientation Sud de la maison sont autant d'éléments qui favorisent la convivialité. De plus, une généreuse charpente permet de sublimer le volume de la pièce à vivre. La villa "Lavande" répond aux normes Minergie. Les fenêtres sont à triple vitrage et la production de chauffage se fait par le biais d'une pompe à chaleur avec sondes géothermiques.





Des panneaux solaires, placés sur les toitures inclinées, assurent une partie de la production d'eau chaude. A l'extérieur, la conservation des arbres d'importance donne un caractère intime et un charme particulier à la terrasse.

Les résidents peuvent aussi profiter des espaces verts avec la création future d'un jardin potager. Pour finir, les dix places de parc sont constituées de pavés filtrants et trois d'entre elles sont couvertes et intégrées dans le mur de soutènement.

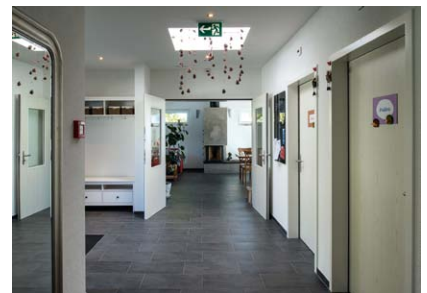
CARACTÉRISTIQUES

Surface du terrain	:	1'183 m ²
Surface brute de planchers	:	510 m ²
Emprise au rez	:	305 m ²
Volume SIA	:	1'617 m ³
Coût total TTC	:	2'128'000.-
Coût m ³ SIA (CFC 2)	:	800.-



Photos

La Villa "Lavande" offre toute les commodités pour accueillir des personnes en situation de handicap et se veut le reflet d'une maison familiale traditionnelle, avec quelques touches de modernité savamment distillées sur le bâtiment.



entreprises adjudicataires et fournisseurs

liste non exhaustive

Terrassement - Maçonnerie
DOUSSE CONSTRUCTIONS SA
1723 Marly

Charpente bois
STAUFFACHER Charpentes SA
1580 Donatyre

Ferblanterie - Couverture
HAYOZ & BRÜLHART SA
1700 Fribourg

Isolation - Etanchéité toitures plates
G. DENTAN - SIFFERT SA
1762 Givisiez

Isolation périphérique
CRINIMAX CLÉMENT Peinture SA
1700 Fribourg

Fenêtres PVC
NORBA SA
1610 Oron-la-Ville

Stores - Volets coulissants
FAVOROL PAPAUX SA
1733 Treyvaux

Electricité - Paratonnerre
Electricité-F.M.NT Sàrl
1723 Marly

Chauffage - Ventilation - Sanitaire
SCHWALLER SA
1772 Ponthaux

Serrurerie
AWA Constructions Métalliques SA
1723 Marly

Chapes
SASSI Carrelages SA
1700 Fribourg

Carrelages
GODEL Sols SA
1564 Domdidier

Revêtement de sols PVC et lino
HKM SA
1762 Givisiez

Plâtrerie
Eric BONGARD SA
1723 Marly

Peinture
A.BERNASCONI SA
1700 Fribourg

Cheminée de salon
SCHORI Jean Cheminées et Canaux SA
1763 Granges-Paccot

Menuiserie
Menuiserie BARRAS
1782 Lossy

Aménagements extérieurs
MURISSET Jean-Louis et Fils SA
1637 Charmey (Gruyère)