



OBERWAID

MAISON DE CURE ET CENTRE MÉDICAL

Saint-Gall - SG

Maître d'ouvrage

Kurhaus Oberwaid AG
Rorschacher Strasse 311
9016 Saint-Gall

Entreprise totale

HRS Real Estate AG
St. Leonhard-Strasse 76
9000 Saint-Gall

Architecte

Carlos Martinez Architekten AG
Schnabelweg 8
9442 Berneck

Ingénieurs civils

Grünenfelder + Lorenz AG
Vadianstrasse 35
9000 Saint-Gall

Bureaux techniques

Ingénieur CVC:
Gübeli Energie Technik GmbH
Schwalbenstrasse 22
9113 Degersheim

Ingénieur ventilation:
IG Energietechnik GmbH
Langgasse 88
9008 Saint-Gall

Ingénieur électricité:
Inelplan AG
Lukasstrasse 17
9008 Saint-Gall

Ingénieur sanitaire:
Engineering + Haustechnik GmbH
Riedernstrasse 21
9230 Flawil

Architecte d'intérieur

Carbone GmbH
Kaltenbrunnen 95
9427 Wolfhalden

Architecte-paysagiste

IPL Isterling und Partner
Hochallee 109
D-20149 Hamburg

Coordonnées

Rorschacher Strasse 311
9016 Saint-Gall

Conception

2009

Réalisation

2010-2012



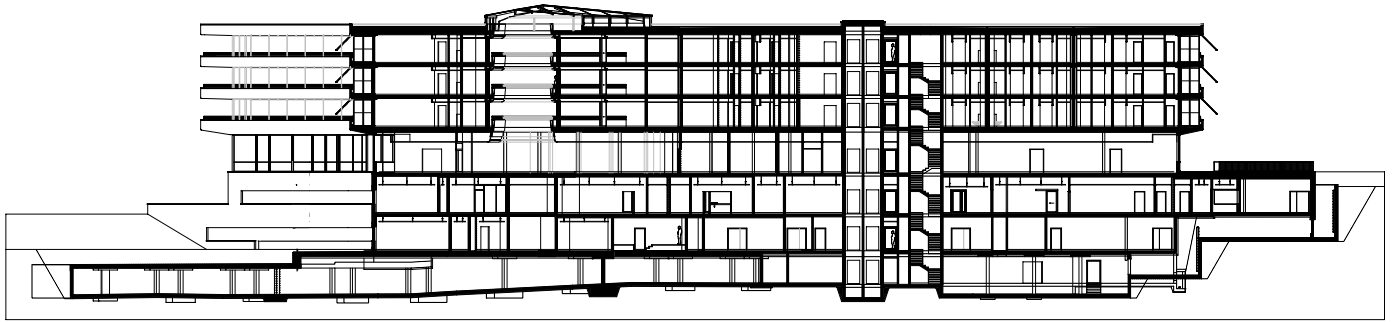
SITUATION / HISTOIRE

La maison de cure d'Oberwaid, à Saint-Gall, est riche d'une longue histoire. Dès 1845, une station thermale est créée en bordure est de la ville, sur un magnifique emplacement avec vue sur le Lac de Constance. Un peu plus tard, sur la parcelle voisine, une maison de cure voit également le jour. En 1931, les religieuses de Baldegg en deviennent les propriétaires, et, jusqu'en novembre 2008, gèrent l'établissement thermal dans le respect de la tradition chrétienne. Elle est ensuite achetée par Heinrich et Gabi Thorbecke, dans l'idée de la rénover et de l'agrandir.

CONCEPT

Suite à une étude menée par HRS Real Estate AG, il s'est avéré que la qualité de l'ancien bâtiment était trop médiocre pour permettre une rénovation. Le maître d'ouvrage a donc décidé de construire de nouveaux bâtiments. C'est sous la gestion du projet d'HRS Real Estate AG qu'une maison de cure moderne et un centre médical de haut standing ont ainsi vu le jour. L'ouvrage se compose d'une structure en béton coulé sur place, avec des parois de construction légère en guise de cloisons, ainsi que d'un toit plat généreusement végétalisé.





La maison de cure d'Oberwaid s'est spécialisée dans le traitement des personnes en difficulté avec leur alimentation et leur métabolisme. Elle offre aussi une aide en cas de problèmes psychologiques, comme le burnout ou l'insomnie. De nombreux patients viennent également se reposer dans l'établissement thermal d'Oberwaid après avoir subi une opération ou passé un séjour à l'hôpital.

ARCHITECTURE

Le plan du nouveau bâtiment représente une croix en Tau, le symbole de bénédiction de St. François d'Assise. Les enseignements de ce dernier étaient en effet suivis par les religieuses de Baldegg, qui ont longtemps dirigé l'établissement thermal. C'est donc dans cet esprit que l'architecte Carlos Martinez a décidé de réaliser le bâtiment; il a intégré la croix en Tau dans la topographie, de telle sorte à ce qu'elle accueille les visiteurs dans ses bras ouverts. Côté parc, le Tau vient former une contre-courbe par rapport à celle formée par la zone arborée existante et le vaste parc luxuriant situé au Sud-Ouest. Côté sud-est, la forme en Tau, combinée

aux arbres haute-tige dessine sur la rue principale une zone extérieure plus étroite, à l'ambiance intimiste.

Majestueux et fonctionnel, le bâtiment se divise en trois éléments horizontaux. Le socle est en forme de croix, et héberge les services médicaux et thérapeutiques ainsi que les locaux destinés au personnel et au service. Au-dessus, on trouve la section du bâtiment dédiée aux zones accessibles au public. Entièrement vitré, cet élément offre un remarquable contraste par rapport au socle. Aux niveaux supérieurs, les hôtes évoluent au sein d'un ensemble à trois étages doté de courbes harmonieuses. Cet ensemble surplombe l'intégralité du socle, en périphérie des terrasses des chambres, et vient ainsi créer un grand avant-toit autour de toute l'enveloppe du rez-de-chaussée. Aux étages des chambres, les parapets blancs aux lignes arquées, superposés les uns au-dessus des autres, viennent encore souligner le design dynamique du bâtiment.

Ouvert vers le haut, le hall constitue l'élément central d'Oberwaid. L'atrium s'étend sur plus de quatre étages; le jour, on peut voir le ciel à travers la toiture

vitrée. En cas de mauvais temps, un système d'éclairage sophistiqué veille à ce que les boules lumineuses se reflètent à l'infini dans la toiture en verre.

ARCHITECTURE INTÉRIEURE

L'architecte d'intérieur Claudio Carbone a créé un véritable havre de paix au sein de l'Oberwaid. La matière première utilisée pour la réalisation des parquets provient d'essences de chêne indigène, tandis que les meubles ont été fabriqués en noyer; il s'agit d'ailleurs de pièces uniques, que l'architecte d'intérieur a spécialement imaginées pour Oberwaid. Les couleurs bleu, rouge et vert confèrent aux chambres un cachet tout particulier.

L'association harmonieuse des matériaux et des couleurs s'exprime encore dans l'espace public de l'établissement thermal. Ici, les deux essences de bois – chêne et noyer – se retrouvent même dans les pièces à usage public, comme par exemple les WC. L'architecte d'intérieur a accordé une attention particulière à l'obtention d'un concept artistique



reflétant l'histoire de l'industrie textile en Suisse, et la tradition de la région. Tel un fil conducteur, les objets d'art ponctuent ainsi l'ensemble du bâtiment.

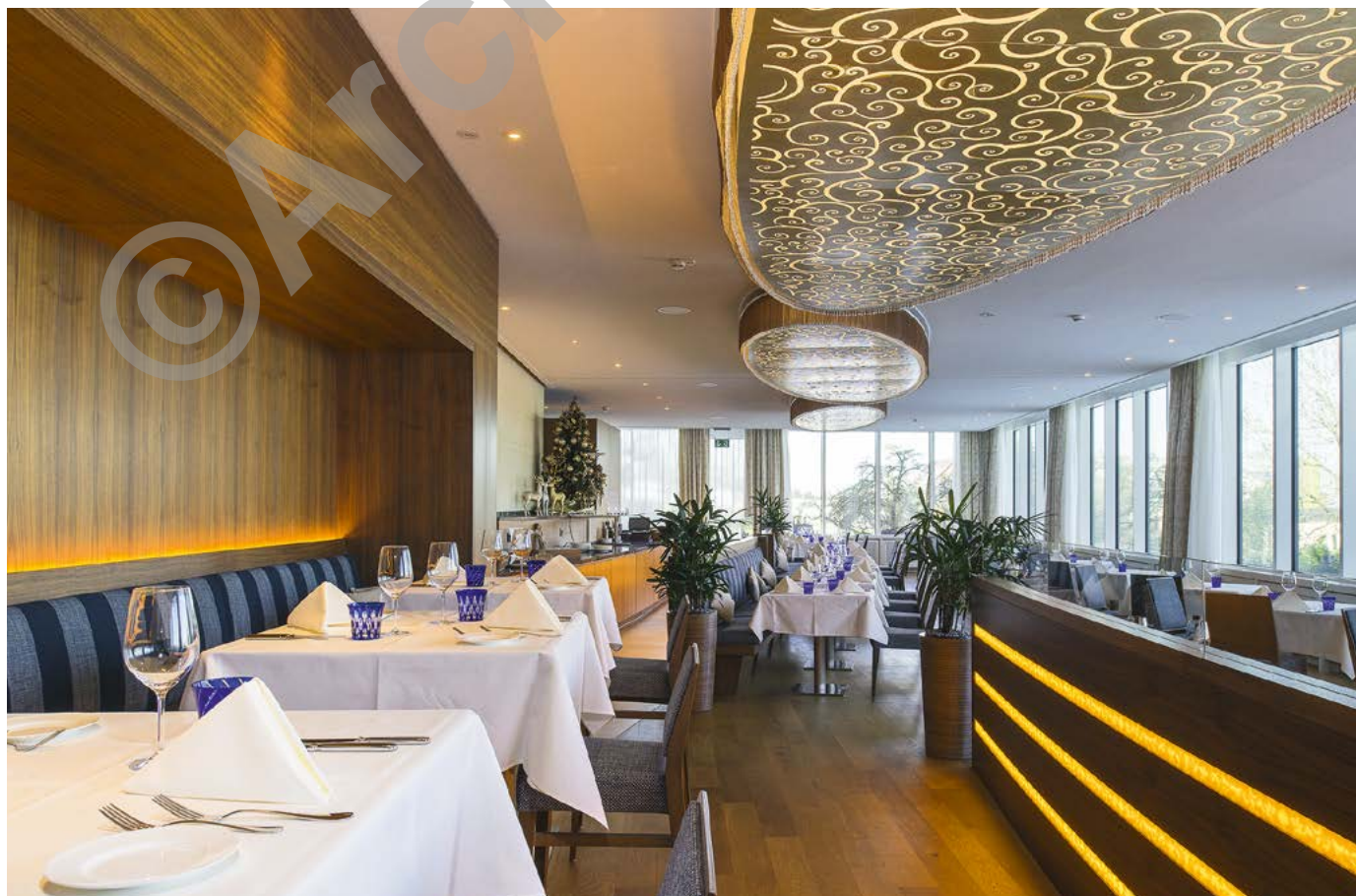
PARTICULARITÉS

De par la diversité de ses utilisations, la maison de cure d'Oberwaid – la plus grande et la plus moderne de Suisse Orientale – est en soi un bâtiment absolument unique. Ce projet se démarque également par la proximité et l'implication personnelle du maître d'ouvrage – conjuguée à une confiance mutuelle avec l'entreprise totale HRS Real Estate AG.

En raison de l'architecture particulière, chaque chambre possède sa propre configuration et a dû faire l'objet d'une planification individuelle. En outre, l'ensemble de l'ouvrage ne présente aucune courbe régulière. La forme de la croix en Tau a posé des exigences élevées pour tous les participants au projet. Cependant, malgré des extensions et des modifications durant la phase de construction, les délais, les coûts et la qualité ont pu être garantis.

CONCEPT ÉNERGÉTIQUE / DURABILITÉ

Le chauffage et la climatisation de l'établissement thermal sont assurés par un système géothermique nécessitant la pose de 80 sondes géothermiques comprises entre 150 et 250 mètres de longueur. Parmi les installations techniques du bâtiment, on compte aussi une installation de régénération qui réachemine l'énergie excédentaire dans la terre.





CARACTÉRISTIQUES

| | |
|--|------------------------|
| Coût total: | ~ 95 millions de CHF |
| Volume SIA: | 107 676 m ³ |
| Terrain: | 38 000 m ² |
| Surface brute de plancher: | 28 057 m ² |
| Etages supérieurs: | 4 |
| Sous-sols: | 3 |
| Chambres | |
| Standard (25 m ²): | 4 |
| Supérieur (34 m ²): | 99 |
| Deluxe (35 m ²): | 11 |
| Suites Junior (53 m ²): | 21 |
| Suites (78 m ²): | 6 |
| Suites Oberwaid (112 m ²): | 3 |
| Restaurant (places assises) | |
| Vue sur le parc: | 44 |
| Vue sur le lac: | 68 |
| Stübli: | 24 |
| Lobby Bar: | 40 |
| Spa avec hammam et massage: | 1 118 m ² |
| Salles de conférences: | 2 |
| Bibliothèque | |
| Salon | |
| Lieu de repos | |
| Parking: | 35 000 m ² |
| Places de parc | |
| Garage souterrain: | 140 |
| Places extérieures: | 30 |