

**Propriétaire**

RI Realim SA  
 Rue Philippe-Plantamour 25  
 1201 Genève

**Maître de l'ouvrage**

L'Oréal Suisse SA  
 Chemin de Blandonnet 10  
 Case postale 100  
 1214 Vernier

**Délégué MO**

AOS-Studley (Suisse) SA  
 Rue de Bourg 16  
 1003 Lausanne

**Architectes**

Architectes bureaux:  
 AOS-Studley (Suisse) SA  
 Rue de Bourg 16  
 1003 Lausanne

Architectes d'intérieur "Académie":

Matta & Partners  
 Guido Matta  
 Via Mura San Teonisto 5  
 31100 Treviso (Italie)

**Entreprise générale**

Induni & Cie SA  
 Avenue des Grandes-Communes 6  
 1213 Petit-Lancy

**Bureaux techniques**

Electricité:  
 Techno-Projets SA  
 Chemin Adrien-Stoessel 12  
 1217 Meyrin

CVC:  
 Cofely SA  
 Chemin du Château-Bloch 10  
 Case postale 285  
 1219 Le Lignon

Acoustique:  
 Architecture et Acoustique SA  
 Quai Ernest-Ansermet 40  
 1205 Genève

Planification:  
 GBI SA  
 Avenue Louis-Casaï 79  
 1216 Cointrin

**Coordonnées**

Chemin de Blandonnet 10  
 1214 Vernier

Conception 2008

Réalisation 2008 - 2011


**SITUATION / PROGRAMME**

**Situation centralisée.** A Vernier, la zone de Blandonnet est devenue un centre névralgique aux portes de Genève. Idéalement située, à deux pas de l'aéroport et des voies principales de la jonction autoroutière, cette zone destinée à des activités tertiaires s'est agrandie avec ce troisième bâtiment dont les surfaces sont louées à des sociétés de renom.

La filiale suisse de L'Oréal y a regroupé ses sites de Genève, Renens et Zurich. Présent dans 130 pays avec quelque 68'000 collaborateurs répartis dans le monde, le Groupe L'Oréal est actif dans la cosmétique, dont les

produits de coloration et soins capillaires, les soins de la peau, le maquillage et la parfumerie. Réparti sur 3 niveaux, ce nouveau centre administratif de 3'600 m<sup>2</sup> se divise selon un programme mixte entre des espaces open space, des bureaux individuels et des bureaux partagés pour de petits groupes de 8 à 10 personnes.

Un volume commun abrite la cafétéria, où les échanges entre les collaborateurs des divers départements de la société sont privilégiés. Au niveau de l'entrée principale du bâtiment, un volume de 450 m<sup>2</sup>, totalement indépendant de la partie administrative, est réservé à l'Académie L'Oréal - un espace dédié à la formation des coiffeurs et des conseillères en beauté.





## PROJET

### Entre espaces partagés et espaces intimistes.

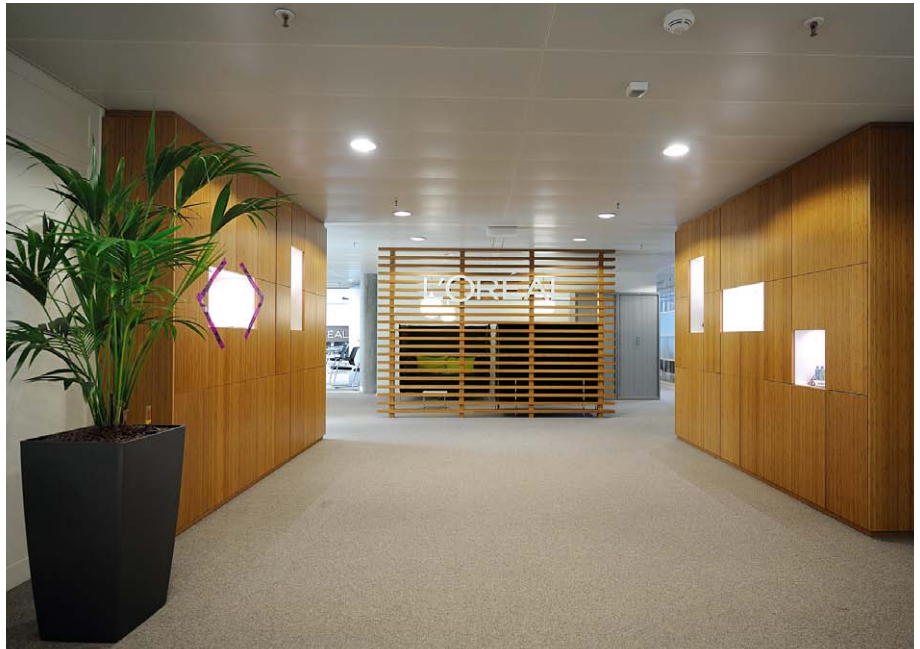
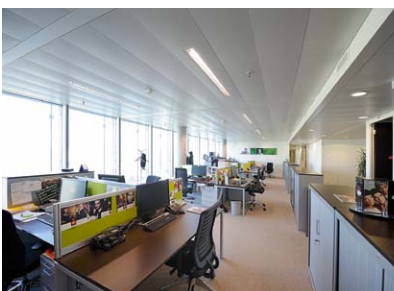
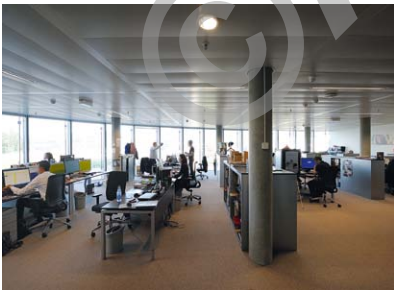
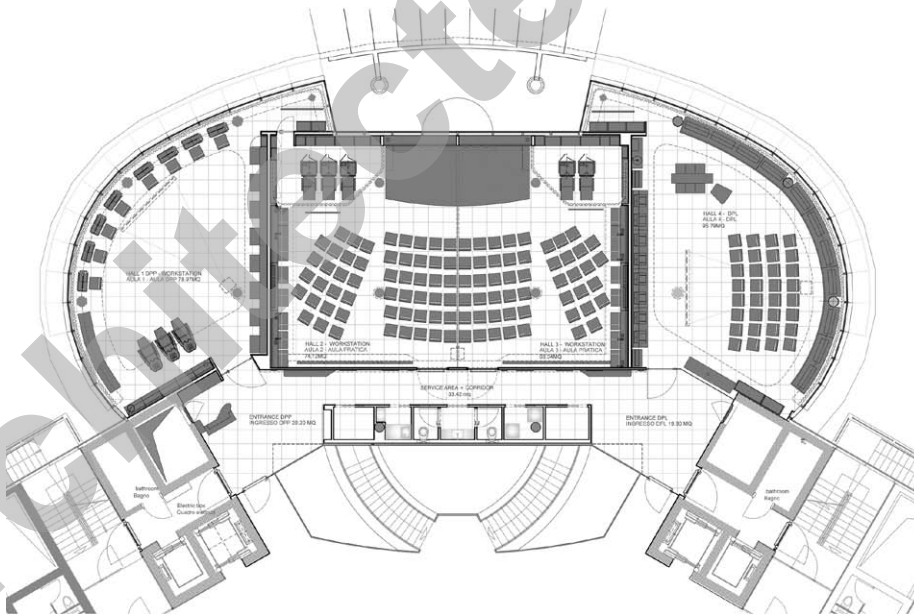
Les trois étages du siège administratif de L'Oréal à Vernier ont été aménagés selon un concept plus classique que celui imaginé pour les locaux de l'Académie, où un design épuré et blanc prédomine. Les espaces abritant les bureaux présentaient un aspect très minéral avec cloisons et menuiserie blanches. L'idée a été de donner une atmosphère plus chaleureuse orientée sur le thème de la nature avec du bois et des touches de couleur vert tendre, symbolisant la régénérescence, la renaissance et la jeunesse. Le choix du bois s'est arrêté sur du bambou et sur des tons vert amande dans l'optique d'avoir des ambiances calmes et reposantes.

Pour favoriser les échanges entre les collaborateurs des divers départements, on a aménagé les espaces en bureaux open space. Il a fallu cependant maintenir des frontières visuelles pour assurer un plus grand confort à l'ensemble des employés. Pour cela, le flux des circulations a été limité dans les espaces ouverts en privilégiant d'une part une zone centrale destinée aux salles de conférence, modulables et accessibles à l'ensemble des collaborateurs, et d'autre part, une circulation en forme de S dans les espaces open space.

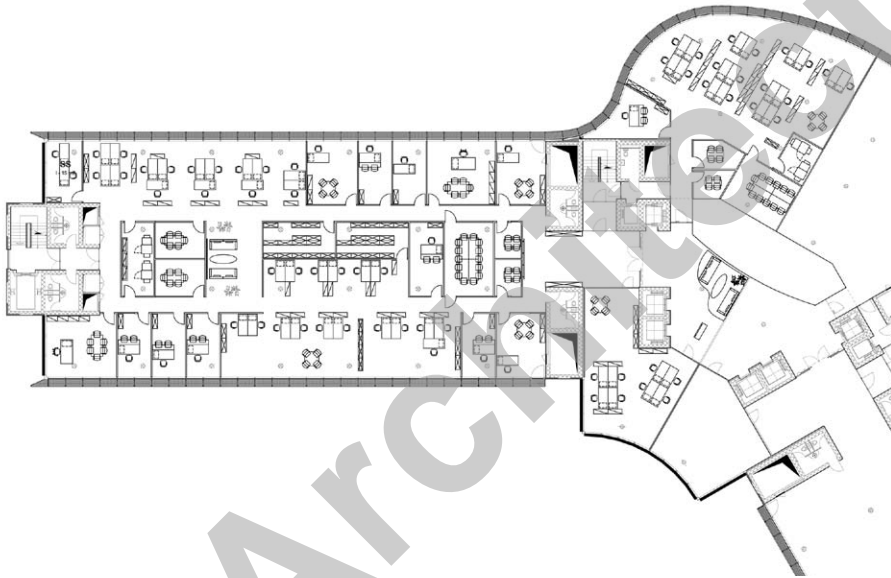
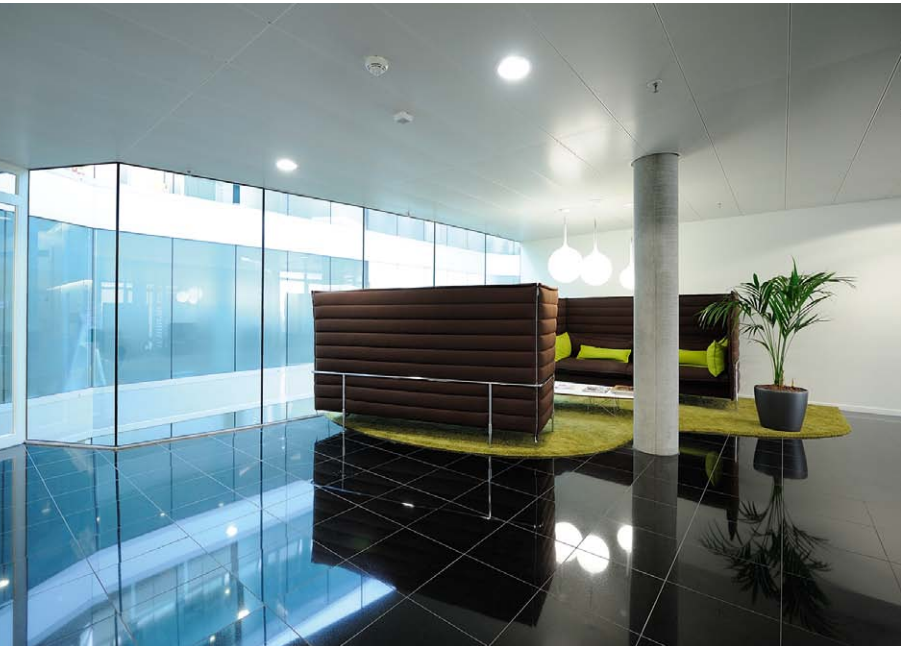
En plus des espaces ouverts, le maître de l'ouvrage voulait également maintenir quelques zones plus intimistes. Le programme a donc évolué pour devenir un concept mixte entre des espaces de travail ouverts, une cinquantaine de bureaux individuels ainsi que quelques bureaux partagés pour 8 ou 10 personnes.

Cette multiplication d'espaces et de volumes différents implique une manière de travailler totalement nouvelle où chacun est amené à partager son environnement de travail. La condition essentielle pour que cela fonctionne est de proposer un mobilier qui puisse s'adapter et se moduler aux besoins de chacun. La connectique informatique est identique et fixe à chaque poste pour que chacun puisse venir avec son ordinateur portable, se "plugger" et commencer directement à travailler.

Quant à l'Académie, les espaces devaient y allier design et fonctionnalité. Les 450 m<sup>2</sup> ont été divisés en trois parties, avec une zone dédiée à la coiffure et une pour les produits de luxe, pouvant accueillir chacune une trentaine de personnes lors des cours de formation.







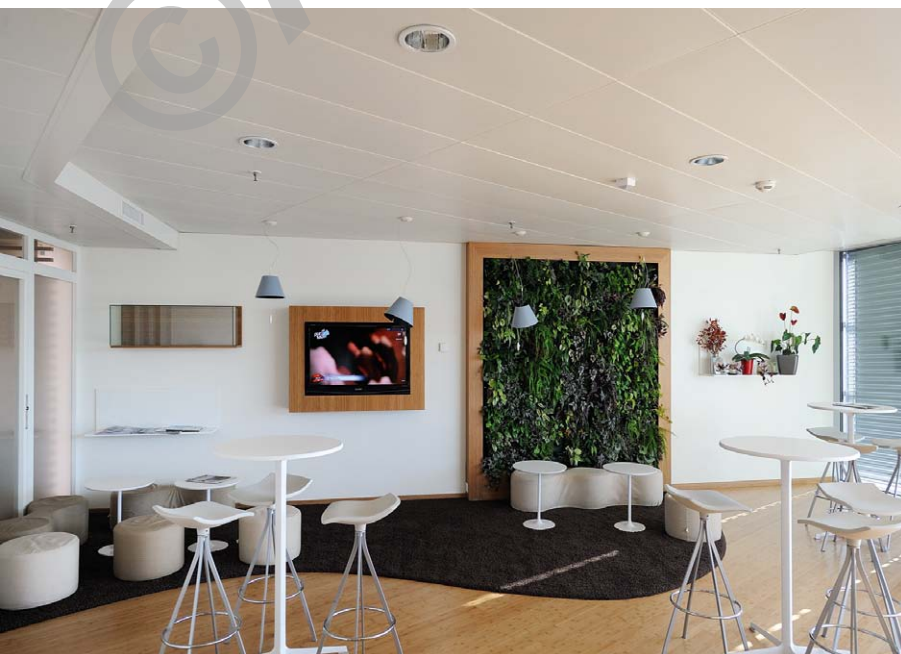
Une zone centrale, équipée en appareils multimédia, permet d'organiser conférences et démonstrations pour une centaine de personnes. Le design est épuré au maximum et les couleurs se déclinent entre le blanc, le gris et le noir de manière à être les plus neutres possibles, permettant ainsi à chaque marque d'investir les lieux et de personnaliser l'endroit selon ses besoins spécifiques. L'Académie étant installée dans une ellipse en verre, chaque pièce du mobilier a été dessinée sur mesure afin d'épouser au mieux les courbes du volume.

#### Photos

L'atmosphère du centre administratif s'est orientée sur le thème de la nature avec du bois et des touches de couleur vert tendre, symbolisant la régénérescence et la jeunesse, alors que l'Académie se décline en teintes plus neutres, blanc, gris et noir.

#### CARACTÉRISTIQUES

|                                     |   |                      |
|-------------------------------------|---|----------------------|
| Surface brute de planchers bureaux  | : | 3'600 m <sup>2</sup> |
| Surface brute de planchers Académie | : | 450 m <sup>2</sup>   |
| Nombre de places de travail         | : | 225                  |







## entreprises adjudicataires et fournisseurs

liste non exhaustive

*Terrassement - Béton-armé - Maçonnerie*  
**INDUNI & Cie SA**  
 1213 Petit-Lancy

*Façades, Fenêtres en métal léger*  
**FELIX constructions SA**  
 1026 Denges

*Ouvrages métalliques*  
**MORAND R. & Fils SA**  
 1217 Meyrin

*Pierre naturelle*  
**BAERLOCHER Harry SA**  
 1227 Les Acacias

*Etanchéité*  
**SCHULTHESS Daniel SA**  
 1228 Plan-les-Ouates

*Isolations spéciales*  
**ISOLTESA SA**  
 1242 Satigny

*Installations électriques - Courant fort*  
**ALPIQ InTec Romandie SA**  
 1214 Vernier

*Installations électriques - Courant faible*  
**BERDOZ SA**  
 1091 Grandvaux

*Installations sanitaires*  
**DUBOUCHET SA**  
 1227 Carouge

*Chauffage - Ventilation - Climatisation*  
**COFELY SA**  
 1219 Le Lignon

*Installation Sprinkler*  
**VIANSONE SA**  
 1217 Meyrin

*Ouvrages métalliques*  
**COMETALLO Sàrl**  
 1029 Villars-Ste-Croix

*Ascenseurs*  
**OTIS SA**  
 1213 Petit-Lancy

*Contrôle d'accès*  
**KABA SA**  
 1023 Crissier

*Chapes*  
**MULTISOL Chapes SA**  
 1227 Carouge

*Carrelages*  
**LANOIR Jean SA**  
 1227 Les Acacias

*Moquette*  
**LACHENAL SA**  
 1201 Genève

*Plâtrerie*  
**GMPB SA**  
 1213 Onex

*Menuiserie*  
**ALPINA Bois SA**  
 1217 Meyrin

*Faux-planchers*  
**LENZLINGER Fils SA**  
 1233 Bernex

*Faux-plafonds et lustrierie*  
**MWH Genève SA**  
 1203 Genève

*Audiovisuel - Multimédia - Vidéoconférence*  
**NEVICOM SA**  
 1202 Genève

*Fourniture mobilier*  
**NMB Office Design SA**  
 1204 Genève

*Menuiserie - Ebenisterie*  
**Denis SCHNEEBERGER SA**  
 1213 Petit-Lancy

*Fourniture plantes*  
**WIDMER Hydroculture**  
 1256 Troinex

*Végétalisation réception*  
**GRANDEUR Nature Sàrl**  
 1800 Vevey

*Adhésifs*  
**SECO Publicité Sàrl**  
 1027 Lonay