



AC&M PARFUMS

TRANSFORMATION D'UNE USINE DE PARFUMS

Vernier - GE

Maître de l'ouvrage
AC&M Parfums SA
1214 Vernier

Architectes
Favre & Guth SA
Route des Acacias 25
1227 Acacias - Genève

Collaborateurs:
Philippe Tagliabue
Natalie Junod

2A Expertises & Réalisations Sàrl
Route des Jeunes 5C
1227 Les Acacias

Collaborateurs:
Michel Morello

Ingénieurs civils
Ott B. et Uldry Sàrl
Avenue Adrien-Jeandin 31
1226 Thônex

Bureaux techniques
Chauffage - Ventilation:
Enerlink Sàrl
Rue Henri-Mussard 7
1208 Genève

Sanitaire:
Buclin Pierre SA
Chemin de la Vendée 22
1213 Petit-Lancy

Electricité:
MAB-Ingénierie SA
Route de Montfleury 46
1214 Vernier

Ingénieur sécurité incendie:
Haldi Sàrl
Bld des Promenades 4
1227 Carouge

Géomètres
Christian Haller
Rue du Lièvre 4
1227 Acacias - Genève

Coordonnées
Route de Montfleury 13
1214 Vernier

Conception 2012

Réalisation 2014



HISTORIQUE / SITUATION

Une odeur de sciure. Au départ, une ancienne menuiserie dans un état de vétusté avancé. A l'arrivée, une usine de parfums et un centre d'accueil pour clients de haute volée. Entre les deux, un sérieux problème architectural quand l'entreprise qui avait acquis l'ancienne scierie de Vernier a exposé ses besoins et ses désirs.

rassembler deux fonctions antinomiques de son activité. Pour une partie, il s'agissait d'une vraie usine où sont préparées les bases de parfums très célèbres: il s'agit de mélanger, dans des doses homéopathiques, des produits naturels ou artificiels, généralement très volatils, qui peuvent présenter des dangers de diverses natures. La précision du dosage est telle que seules des machines pilotées par informatique peuvent garantir les mélanges souhaités.

PROGRAMME

Deux fonctions antinomiques. Dans le volume de cet établissement industriel, le nouveau propriétaire souhaitait

L'autre partie de l'activité de l'entreprise consistait à accueillir ses clients dans une ambiance précieuse où sont présentés les produits. Là, également, le "nez" - la personne à l'odorat surentraîné - est susceptible de réaliser les fragrances désirées par les clients.



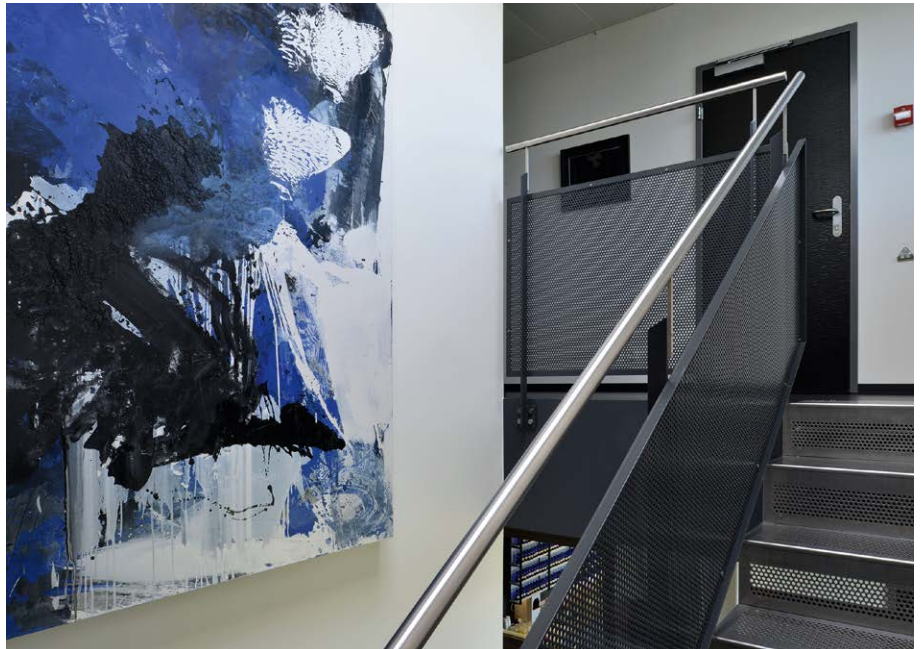
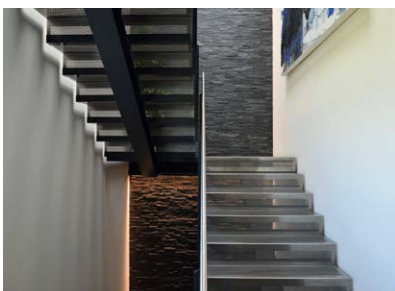


RÉALISATION

La seule solution pour une transformation.

La modification de la scierie consistait à la réduire à sa seule charpente métallique et de tout reconstruire. Pour répondre aux deux fonctions, la partie arrière du bâtiment a été aménagée en usine avec toutes les exigences d'un matériel de pointe mais aussi celles de la sécurité des collaborateurs et des locaux face aux risques de manutention de produits spéciaux. Ce travail préventif a été mené avec des ingénieurs en sécurité sous la surveillance de Office cantonal genevois de l'inspection et des relations du travail. Changement de décor pour la partie réservée à la clientèle très chic où une recherche de matériaux nobles - acier, verre, bois - crée l'ambiance nécessaire à humer des parfums de haute volée.

Habillage. Restait à donner à la nouvelle usine une apparence qui soit en adéquation avec la subtilité des produits qui y sont réalisés. Les parfums sont souvent stylisés par une onde. C'est à cette approche symbolique que les





architectes ont recouru pour habiller la façade ondulante des deux ailes d'éléments thermolaqués. Quant à l'entrée, elle a reçu un traitement particulier, revêtue qu'elle est d'une peau en polycarbonate. Eclairée la nuit, l'entrée affiche une brillance translucide, une légèreté propre à évoquer la subtilité des parfums auxquels elle donne accès.

Photos

Entrée translucide, ailes ondulantes, tout est fait pour afficher une légèreté et une volatilité.

CARACTÉRISTIQUES

Surface du terrain	:	2'577 m ²
Surface brute de plancher	:	1'143 m ²
Emprise au rez	:	813 m ²
Volume SIA	:	6'422 m ³
Nombre de niveaux	:	Rez + 2
Répartition des surfaces		
Administration	:	426 m ²
Ateliers de production	:	717 m ²



