



AGENHOR SA

Atelier GENevois d'HORlogerie
Meyrin - GE

Maîtres de l'ouvrage

Wiederrecht
Catherine et Jean-Marc
Rue Emma-Kammacher 6
1217 Meyrin

Entreprise générale

Implenia Entreprise Générale SA
Chemin de l'Echo 1
1213 Onex

Chef de projet:
Tam Linh Chau

Architectes

BCRarchitectes
Beyeler Colaço Roesti
architectes FHBB EPFL SIA
Clos de la Fonderie 3
1227 Carouge

Ingénieurs civils

Perreten & Milleret SA
Rue Jacques-Grosselin 21
1227 Carouge

Bureaux techniques

Electricité:
MAB-Ingénierie SA
Avenue de la Gottaz 32
1110 Morges

Chauffage-Ventilation:
Enerlink Sàrl
Rue Henri-Mussard 7
1208 Genève

Sanitaire:

Schumacher Ingénierie SA
Rue de Chantepoulet 13
1201 Genève

Géotechnique:

Géotechnique appliquée
Dériaz SA
Chemin des Vignes 9
1213 Petit-Lancy

Paysagiste:

Jacquet SA
Rue des Vollandes 23
1207 Genève

Géomètre

Haller Christian
ingénieur géomètre officiel
Rue du Lièvre 4
1227 Les Acacias

Coordonnées

Rue Emma-Kammacher 6
1217 Meyrin

Conception 2008

Réalisation 2009



SITUATION / PROGRAMME

Transition entre habitat et industrie. Bâtiment industriel de taille modeste, cette réalisation exemplaire propose des locaux industriels et administratifs développés sur deux niveaux et adaptés à toute possibilité d'évolution dans le temps.

Le Maître de l'ouvrage, une entreprise du secteur horloger, tenait à la fois à une construction simple et fonctionnelle, tout comme à un bâtiment dont l'image est représentative des activités à hautes valeurs ajoutées de la Société.

Situé dans la zone industrielle de Meyrin, en bordure d'un quartier de villas et au voisinage de deux bâtiments industriels déjà construits, l'édifice assure la transition entre les deux zones et entre les typologies constructives qu'elles génèrent.

Le programme de 4'500 m³ SIA pour 1'150 m² de surface brute de plancher construits sur deux niveaux, prévoit l'application de technologies économes en énergie. L'ensemble prend place sur une parcelle de 3'000 m² et comprend l'aménagement de 16 places de parc, le niveau de sous-sol excavé étant dévolu aux locaux techniques, de service et d'archivage.



PROJET

Zones d'activités clairement marquées. Le plan développé pour satisfaire au programme mixte, industriel et administratif, présente un fractionnement en deux zones, nord et sud. Une liaison longitudinale est ainsi déterminée pour permettre la traversée de tout le bâtiment et marquer la séparation entre les espaces horlogers et administratifs, de recherche et développement et les espaces communs.

De grands meubles, dessinés sur mesure, matérialisent cet axe de distribution et de séparation dont le rôle consiste également à acheminer les liaisons techniques dans les ateliers et à offrir les espaces de rangements nécessaires aux horlogers. Enfin, le système est étudié pour garantir un effet d'amortissement acoustique à haute efficacité.

Construit sur une base structurelle en béton armé, le bâtiment est pourvu d'une enveloppe périphérique continue sur laquelle s'applique un crépi synthétique. De grandes baies percent les façades et assurent la distribution abondante de lumière naturelle, tout en contribuant à la gestion énergétique efficace de l'ensemble.

Celui-ci est conçu pour assurer une autonomie énergétique quasi complète: équipé d'un système de ventilation naturelle, il permet en





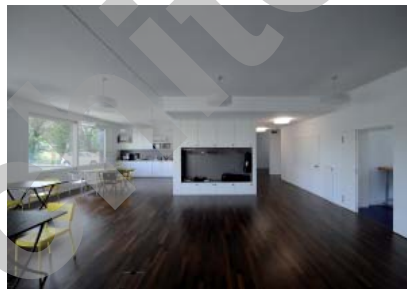
été de refroidir les volumes pendant la nuit et en hiver de renouveler l'air ambiant. Une pompe à chaleur puisant son énergie thermique dans des puits verticaux profonds, fonctionne hiver comme été: dans le premier cas, elle permet de chauffer le bâtiment, et dans le deuxième, de le refroidir par "free cooling". En complément des panneaux photovoltaïques seront disposés sur le toit et fourniront ainsi l'énergie nécessaire au fonctionnement de la pompe à chaleur.

Enfin, les eaux de pluies, récupérées, alimentent les postes d'eau intérieurs et extérieurs pour l'arrosage des surfaces aménagées.

Photos: Larges baies, niveaux d'étages soulignés avec force, volumes ramassés et traitement architectural sobre, donnent tout son caractère au bâtiment.

CARACTÉRISTIQUES

| | |
|----------------------------------|----------------------|
| Surface du terrain : | 3'000 m ² |
| Surface brute de plancher : | 1'150 m ² |
| Volume SIA : | 4'500 m ³ |
| Coût total : | 3'150'000.- |
| Coût m ³ SIA (CFC2) : | 700.- |
| Nombre de niveaux : | rez + 1 |
| Nombre de niveaux souterrains: | 1 |
| Places de parc extérieures : | 16 |



entreprises adjudicataires et fournisseurs

liste non exhaustive

| | | | |
|--|--|----------------------------|--|
| Terrassement | BEP Travaux publics SA 1256 Troinex | Constructions métalliques | METALUX 1700 Fribourg |
| Echafaudages | ECHAMI Echafaudages SA 1214 Vernier | Système de verrouillage | Mul-T-Lock 1203 Genève |
| Maçonnerie - Béton armé | BELLONI SA 1227 Carouge | Chapes ciment | MULTISOL Chapes SA 1227 Carouge |
| Isolation, crépi extérieur | BAT-ISO SA 1217 Meyrin | Sols sans joints | FAMAFLOR SA 1228 Plan-les-Ouates |
| Ferblanterie - Etanchéité | TECTON Etanchéité SA 1219 Le Lignon | Carrelages - Faïences | GATTO SA 1201 Genève |
| Menuiseries extérieures et intérieures | FRAGNIERE R. SA 1225 Chêne-Bourg | Revêtement de sols en bois | MULTISOL Parquets SA 1227 Carouge |
| Electricité | LAYDEVANT SA 1227 Carouge | Plâtrerie - Peinture | FLEURY E.- M. HOLLENSTEIN SA 1293 Bellevue |
| Lustrerie | TULUX Lumière SA 2016 Cortaillod | Armoires | ATELIER DES MORAINES 1227 Carouge |
| Sécurité - Alarme | SECURITE ET ORGANISATION 1233 Bernex | Agencement de cuisines | BURKARDT agencements Sàrl 1203 Genève |
| Chauffage - Ventilation | COFELY SA 1219 Le Lignon | Nettoyages | ONET (Suisse) SA 1227 Carouge |
| Sanitaire | ALPIQ InTec Romandie SA 1214 Vernier | Aménagements extérieurs | JACQUET SA 1207 Genève |