

LES FLEURS DE ROCHE

ENSEMBLE RÉSIDENTIEL DE 80 APPARTEMENTS

Roche - VD

Maître de l'ouvrage

TFI Trident SA
 Promenade de la Maladaire 18
 1530 Payerne

Entreprise générale

Parcincorp SA
 Quai de la Veveyse 4
 1800 Vevey

Architectes

Atelier.com SA
 Quai de la Veveyse 4
 1800 Vevey

Ingénieurs civils

Küng et associés SA
 Avenue de Beaulieu 43
 1004 Lausanne

Bureaux techniques

Géotechnique:
 Tissières SA
 Bureau d'ingénieurs et géologues
 Rue des Prés-de-la-Scie 2
 1920 Martigny

Géomètre

EFA+C
 Ingénieurs géomètres officiels SA
 Rue du Midi 18
 1860 Aigle

Coordonnées

Route du Grand Cercllet 1 à 5
 Route du Simplon 6 à 14
 1852 Roche

Conception 2008

Réalisation 2009 - 2012

**SITUATION / PROGRAMME**

Mue entamée avec le plan de quartier du Grand Cercllet. Le bas Chablais vaudois est en mutation depuis plusieurs années. La commune de Roche, notamment, attend l'arrivée de nombreux habitants.

En 2005, elle présente un plan partiel d'affectation pour le quartier du Grand Cercllet, donnant sur la route cantonale, avec la volonté d'y créer une zone d'habitation. D'anciens bâtiments dont le Café du Centenaire sont démolis. Entre 300 et 400 nouveaux habitants y sont programmés.

Plusieurs projets de logements et de villas, ainsi qu'une centrale de chauffage à bois à distance font partie de cette nouvelle zone d'habitation.

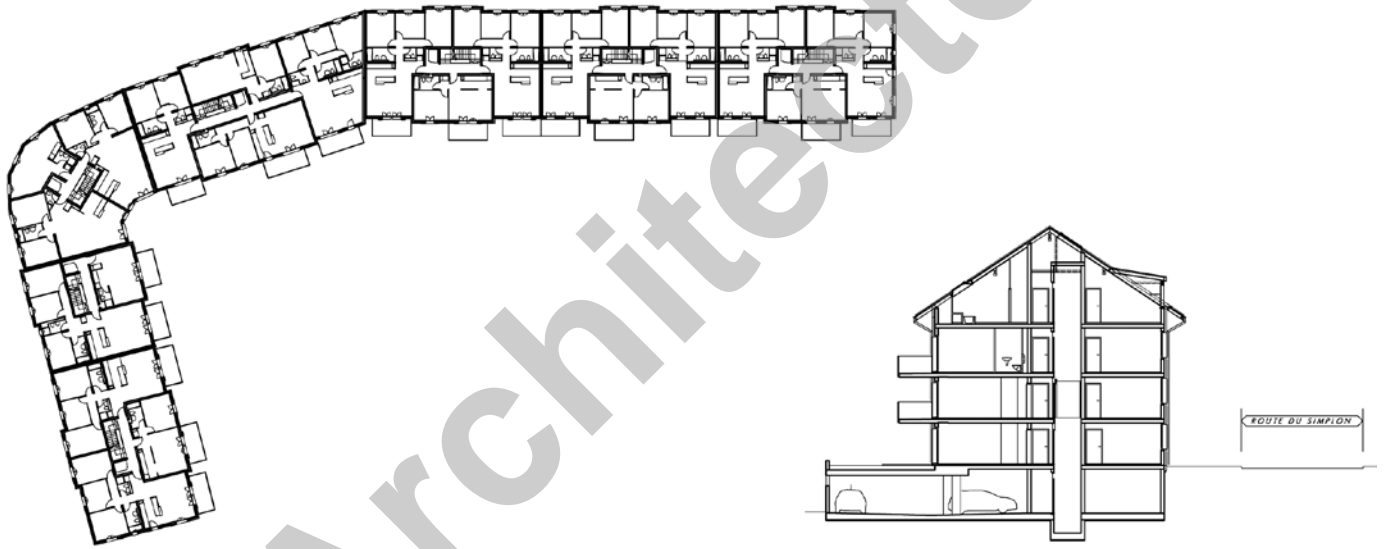
La Résidence "Les Fleurs de Roche" se présente comme la porte d'entrée de cette nouvelle zone d'habitation. Donnant sur le rond point qui dessert également la zone industrielle, destinée, elle aussi, à un certain développement, et longeant la route cantonale du Simplon qui traverse Roche de part en part, six bâtiments de trois niveaux sur rez offrent un nouveau visage à la commune. Au total ce sont 80 logements et deux surfaces commerciales qui accueillent désormais quelque 200 habitants.



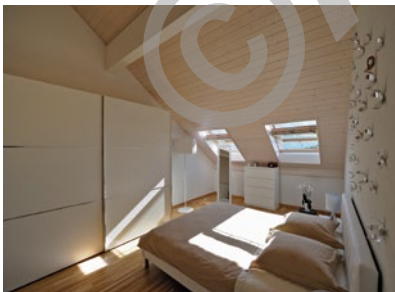
PROJET

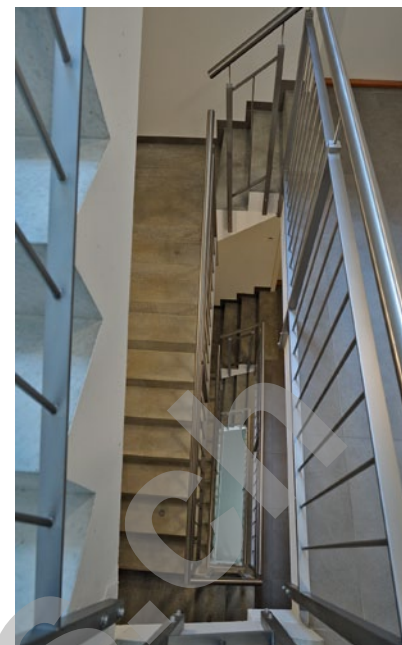
Différencier les divers éléments du bâti pour éviter la monotonie. Les six bâtiments construits, voués entièrement à de la location, s'organisent sur trois niveaux en comptant le rez-de-chaussée, plus un niveau sous combles et un niveau souterrain abritant le parking semi-enterré en béton armé. La taille des appartements varie, allant du studio au 4 pièces pour favoriser ainsi la mixité sociale.

L'objectif était d'éviter la construction d'une grande et unique façade qui aurait forcément présenté un aspect monotone étant donné la longueur du bâti qui s'étire sur 158 mètres. Pour ce faire, les architectes ont élaboré un jeu de façades créant des cassures entre d'une part les différentes couleurs des façades, des types d'ouvertures de tailles différentes ou encore en jouant avec des décrochements dans la façade et en toiture. Ils ont également privilégié l'alternance entre des volets et des stores, entre des lucarnes plates ou à deux pans pour les combles. L'idée était d'obtenir une construction vivante afin d'atténuer la longueur totale du bâti.



Plan et coupe



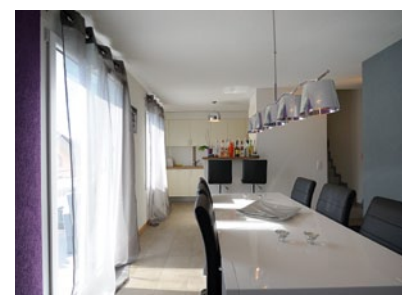


Les pièces de vie donnent, quant à elles, sur le côté opposé de la route cantonale où des jardins ont été créés pour les appartements du rez-de-chaussée. Une place de jeux fait également partie des aménagements extérieurs.

Les typologies des appartements sont généreuses avec un séjour-salle à manger qui donne sur une cuisine ouverte ou semi-ouverte selon le nombre de pièces des logements. Pour les séjours, sanitaires et cuisines, du carrelage au sol a été privilégié, tandis que l'on retrouve du parquet dans toutes les chambres.

Le projet a dû répondre à un élément technique délicat, celui de la qualité du terrain. A Roche, la nappe phréatique est très haute à cet endroit, ce qui a nécessité des travaux spéciaux pour les fondations. Il a fallu aller chercher un terrain plus stable, plus en profondeur, pour ancrer les fondations et empêcher que le bâtiment ne bouge en fonction des variations d'hauteur que peut atteindre la nappe phréatique.

Le radier du parking a été posé sur des pieux, ancrés sous la nappe phréatique.





Photos

Côté route cantonale, le front bâti a privilégié un jeu de cassures afin d'éviter une façade monotone.

CARACTÉRISTIQUES

Surface du terrain	:	33'867 m ²
Surface brute de planchers	:	7'560 m ²
Emprise au rez	:	1'960 m ²
Volume SIA	:	33'700 m ³
Nombre d'appartements	:	80

Commerces	:	2
Nombre de niveaux	:	Rez + 2 + combles
Nombre de niveaux souterrains	:	1
Places de parc	:	
extérieures	:	3
intérieures	:	75



entreprises adjudicataires et fournisseurs

liste non exhaustive

Echafaudages
ECHAFAUDAGES 2000 - Juncaj Frères
 1860 Aigle

Charpente - Menuiserie intérieure
PUEENZIEUX SA
 1852 Roche

Menuiseries extérieures
POLY-Fenêtres Sàrl
 1880 Bex

Ferblanterie - Couverture - Etanchéité
SCHNIDER B. SA
 1816 Chailly-Montreux

Plâtrerie-Peinture
CONSTRU-GROUPE SA
 1723 Marly

Stores en toile
VOTRE STORISTE Sàrl
 1815 Clarens

Stores lamelles et volets
FAVOROL SA
 1023 Crissier

Installations électriques
Etablissements Techniques Fragnière SA ETF
 1630 Bulle

Ascenseurs
OTIS SA
 1052 Le Mont-sur-Lausanne

Serrurerie - Construction métallique
DESSERT FRÈRES SA
 1070 Puidoux

Chapes
LAIK SA
 1072 Forel (Lavaux)

Carrelages
LEMANS CARRELAGE Sàrl
 1844 Villeneuve

Parquet
JORDAN Moquette SA
 1800 Vevey

Aménagements extérieurs
MARAWA Parcs et Jardins SA
 1880 Bex