

Maître de l'ouvrage

Coopérative INTI
Rue Edouard-Vallet 1-3-5
1232 Confignon

Entreprise générale

Zschokke Entreprise Générale SA
Rue du 31-Décembre 40-42
1207 Genève

Chef de projet :
Pascal Gagliardi

Architectes

Atelier d'architectes
A. Spitsas & D. Zanghi
Rue Musy 10
1207 Genève

Collaborateurs :
Swetlana Alam
Maude Dreyfuss

Ingénieurs civils

Mouchet Dubois Boissonnard SA
Robert Boissonnard et
Urs Burkhard
Chemin de la Vendée 27
1213 Petit-Lancy

Bureaux techniques

Electricité :
Rhône-Electra SA Genève
Avenue Rosemont 12bis
1208 Genève

Sanitaire :

Moser Raymond E. SA
J.-M. Schneider
Rue des Grand-Portes 2-4
1213 Onex

Chauffage - Ventilation :
Robert Aerni Ingénieur SA
Rue du 31-Décembre 42
1207 Genève

Géotechnique :

Perrin François
Rue François-Perréard 14
1225 Chêne-Bourg

Géomètres

Christian Haller SA
Rue du Lièvre 4
1227 Les Acacias

Coordonnées

Coopérative Inti
Rue Edouard-Vallet 1-3-5
1232 Confignon

Conception 2001-2003

Réalisation 2004-2005

Photos

Originale et bien maîtrisée, l'architecture adoptée pour cet immeuble de logements exprime clairement une forte subordination aux contraintes, prises en compte avec beaucoup d'élégance.



Situation - Programme

Périmètre d'évolution sans marge de manœuvre.

Les dix-neuf appartements et sous-sol avec garage de 22 places, définis selon programme, prennent place dans un volume total de 12'145 m³ SIA, construit sur une parcelle fortement allongée de 2'311 m².

Ce terrain se situe sur la commune de Confignon et constitue une part d'un plan de quartier localisé développé dans le courant des années nonante.

Le règlement de construction établi à cette époque, de même que la configuration des lieux, contribue de façon très précise à la définition du gabarit, de la géométrie et de l'implantation d'un bâtiment exclusivement destiné au logement.

Ces éléments, décisifs pour le projet, ont dicté le parti retenu pour un développement qui s'affirme avec originalité dans un environnement agréable, constitué d'un tissu construit assez lâche et largement entouré de verdure, offrant d'autre part des liaisons de bonne qualité avec la ville de Genève proche.





Projet

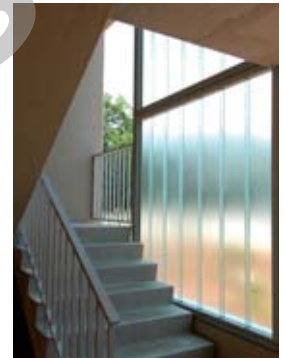
Maîtrise des contraintes lourdes. Le bâtiment occupe la totalité de l'emprise autorisée, s'étirant sur une faible profondeur, suivant l'organisation en bande imposée par les circonstances locales. Il se ferme au nord, face à un giratoire donnant accès au quartier. Au sud, il s'ouvre, en "retournant" les logements situés sur cette face.

La façade nord-est s'incurve face à la parcelle voisine, permettant ainsi à l'immeuble de respecter la distance légale par rapport à la limite, en offrant toutefois un rez-de-chaussée plus large que les étages d'environ 1,80 m. Le rez-de-chaussée reprend les mêmes principes, avec dans la partie nord, un logement de huit pièces destiné à des personnes âgées, placé sous l'égide de Pro Senectute. Au sud, la salle commune s'ouvre sur le jardin, tandis que le centre, occupé par trois appartements de 3 pièces, donne sur la spacieuse terrasse aménagée en toiture du garage souterrain.

Les locaux communs tels que buanderie, local vélos et poussettes, sont aménagés en face de l'accès principal. Une terrasse est disposée en toiture, occupant une partie de la surface disponible, le solde étant destiné à l'accueil de dépôts et d'une centrale photovoltaïque.

Le standard général d'équipement est conforme aux normes actuelles pour ce type de logement, et tient compte de la dimension des appartements pour la répartition de salles d'eau et wc séparés. La construction comporte une structure principale en béton armé et des façades en maçonnerie avec isolation périphérique et enduit rustique.

Dans les parties en courbes, une tôle protège cette enveloppe, par ailleurs surmontée d'une toiture plate végétalisée. Essences végétales et distribution des plantations ont fait l'objet d'une grande attention: ces éléments s'ajoutent à l'aménagement de la terrasse qui prolonge extérieurement la salle commune et accueille un four à pain. La rampe d'accès au sous-sol prend son emprise sur les deux parcelles mitoyennes et sert d'accès commun.



Caractéristiques

Surface du terrain :	2'311 m2
Surface brute de planchers :	2'304 m2
Volume SIA :	12'145 m3
Nombre d'appartements :	19
Nombre de niveaux :	4
Nombre de niveaux souterrains :	1
Places de parc intérieures :	22

ENTREPRISES ADJUDICATAIRES ET FOURNISSEURS

Liste non exhaustive

Terrassement	SOTRAG SA 1163 Etoy	Serrurerie	AAV CONTRACTORS SA 1228 Plan-les-Ouates
Maçonnerie - Béton armé	CONSTRUCTION PERRET SA 1242 Satigny	Ascenseurs	SCHINDLER ASCENSEURS SA GENEVE 1258 Perly
Façades isol. - Peinture	DITECO SA 1217 Meyrin	Chapes et sols	MULTISOL SA 1228 Plan-les-Ouates
Ferblanterie - Etanchéité	JM & D CERUTTI 1219 La Châtelaine	Carrelages et faïence	LANOIR JEAN SA 1227 Les Acacias
Protections solaires	GRIESSER SA 1217 Meyrin	Fumisterie	PATRICK GOOD 1008 Prilly
Installations électriques	ELECTRICITE PLAINPALAIS SA 1205 Genève	Menuiserie intérieure et extérieure	KONSTRUCTA CHK SA 1227 Les Acacias
Chauffage	BOSSON ET PILLET SA 1213 Petit-Lancy	Cuisines	GETAZ ROMANG SA 1202 Genève
Installation de ventilation	CLIMAIR SA 1227 Les Acacias	Aménagements extérieurs	BEP SA 1256 Troinex
Sanitaire	DUBOUCHE SA 1227 Carouge		