


MINERGIE-P®

RÉSIDENCE DES VERNAZ

IMMEUBLE VILLAGEOIS CONTEMPORAIN MINERGIE-P

Aire-La-Ville - GE

Maître de l'ouvrage

 Construction Perret SA
 Route du Bois-de-Bay 38
 1242 Satigny

Architectes

 omarini micello architectes sa
 Faubourg de Cruseilles 11
 1227 Carouge

Collaborateurs:

 Yves Omarini
 Marco Micello
 Olivier Burkard

Entreprise générale

 Construction Perret SA
 Route du Bois-de-Bay 38
 1242 Satigny

Chefs de projet:

 François Sautier
 Sébastien Cochet
 Laurent Rusch

Ingénieurs civils

 Philippe Kunz SA
 Rue de Genève 40
 1225 Chêne-Bourg

Bureaux techniques

 Electricité :
 Egg-Telsa SA
 Rue Guill-De-Marcossay 14
 1205 Genève

Ventilation:

 CT Climatech SA
 Route de Satigny 42
 1217 Meyrin

Spécialistes Minergie:

 Amstein + Walther Genève SA
 Rue du Grand-Pré 54-56
 1202 Genève

Exenco Sàrl

 Chemin du Pré-Fleuri 14
 1228 Plan-les-Ouates

Sécurité:

 Orqual SA
 Rue Baylon 2bis
 1227 Carouge

Sanitaire:

 Pierre Buclin SA
 Chemin de la Vendée 22
 1213 Petit-Lancy

Acoustique:

 AcouConsult Sàrl
 Rue de l'Avenir 4
 1207 Genève

Géomètre

 HKD Géomatique SA
 Chemin de l'Echo 3
 1213 Onex

Coordonnées:

 Chemin des Vernaz 7
 1288 Aire-la-Ville

Conception 2010 - 2011

Réalisation 2013 - 2014


SITUATION / PROGRAMME

La campagne en question. Un terrain excentré du cœur villageois, de beaux arbres, une maison-atelier cachée derrière un mur: c'est là que le peintre Hans Berger, presque centenaire, s'est éteint en 1977. Trente ans après sa mort, la famille entend valoriser la parcelle, sans renier l'héritage culturel de celui qui avait fréquenté Ferdinand Hodler et Cuno Amiet.

Située dans la "Champagne" (région de l'Ouest genevois), dans le village d'Aire-la-Ville, cette parcelle triangulaire de 2'405 m² entourée de bâtiments récents et bordée par la rue principale apparaît comme un îlot préservé. Pour le maître de l'ouvrage, il est clair que l'optimisation du foncier doit impérativement rimer avec la préservation du site, l'intégration au tissu rural et un principe de construction écologique.

Des directives fortes qui laissent néanmoins aux architectes une liberté totale pour l'expression et l'organisation du futur bâtiment. Viennent alors l'analyse du périmètre, l'étude de potentialité et les interrogations sur la notion du "vivre à la campagne aujourd'hui". Divers paramètres qui, couplés aux contraintes légales (distances aux limites parcellaires, zone villageoise protégée) et à la volonté d'un rapport harmonieux au paysage, déterminent peu à peu les grands axes du projet.

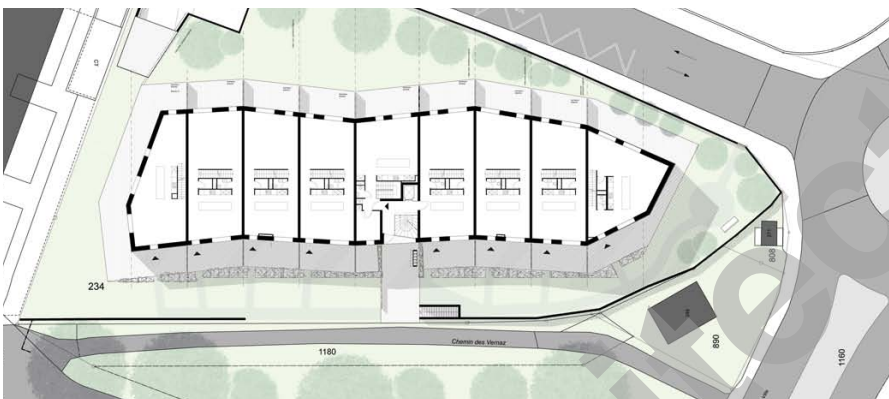

PROJET

La réponse en campagne. Compact et homogène, le bâtiment imaginé par les architectes s'inscrit dans un parc arborisé. Les places de stationnement sont (presque) toutes cantonnées au sous-sol pour dégager un maximum d'espaces de jardins. L'accès piétonnier pour les quatorze appartements se fait sur l'arrière, depuis le chemin des Vernaz.

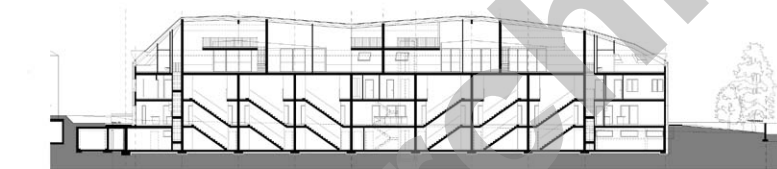
Implanté en retrait des voies d'accès et mesurant près de soixante mètres de long, l'immeuble s'insère en douceur dans le paysage par un gabarit approprié (R+1+combles) et un traitement inédit alliant une expression contemporaine avec une mise en œuvre et des matériaux traditionnels. Alors que la monotonie en est cassée par un plan fragmenté en facettes (un principe qui se retourne sur les pignons et se développe jusque dans le profil de la toiture), l'enveloppe extérieure se compose d'un bardage vertical en mélèze, percé ponctuellement d'ouvertures aux proportions convenues et aux volets repliables.

Sous une couverture de zinc, les espaces de combles bénéficient côté couchant de profondes terrasses creusées dans la masse de la toiture. Un dispositif habituellement malvenu dans un site villageois, mais dont l'impact esthétique se voit ici fortement réduit par une ligne de corniche ininterrompue sur le pourtour de l'immeuble et un raccord très maîtrisé entre murs verticaux et pans inclinés.



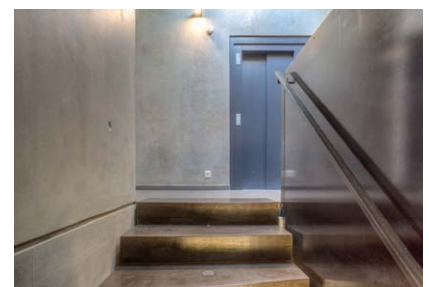
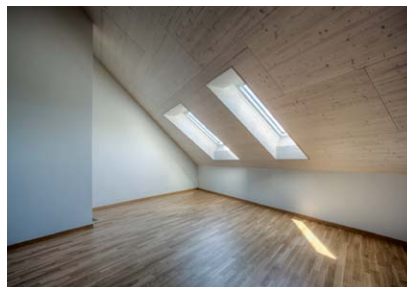
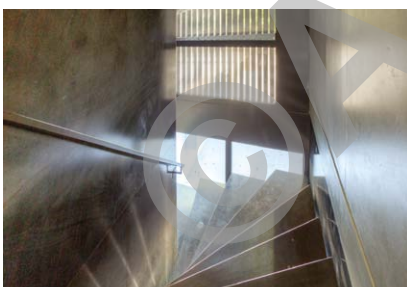


L'isolation thermique de 24 cm. enrobe un système constructif de dalles et de murs en béton, sauf aux combles où les grandes portées ont nécessité une combinaison de bois et d'acier. Enfin, le raccordement au système de chauffage à distance produit par le traitement des déchets des Cheneviers a permis de se passer de chaudière, de pompe à chaleur et même de capteurs solaires, tout en garantissant le standard énergétique (label Minergie-P®). Par sa force expressive et sa contemporanéité assumée, ce bâtiment écrit indéniablement une nouvelle page de l'histoire du lieu. La mémoire de Hans Berger, peintre solitaire et inclassable ayant vécu plus de cinquante ans sur le site n'a pas été trahie.



CARACTÉRISTIQUES

Surface brute de planchers (hors sol) :	2'450 m ²
Surface brute de planchers (sous-sol) :	1'420 m ²
Emprise au rez :	800 m ²
Volume SIA :	12'000 m ³
Nombre d'appartements :	14



entreprises adjudicataires et fournisseurs

liste non exhaustive

Ascenseurs
SCHINDLER
Ascenseurs SA Genève
1258 Pery

Menuiserie extérieure
ACM
Atelier, Concept Menuiserie SA
1214 Vernier

Installation sanitaire
RODRIGUEZ et Fils Sàrl
1242 Satigny

Charpente
TSCHOPP Charpente Sàrl
1292 Chambésy

Parquets
Parquets HUMBERT SA
1242 Satigny

Volets
VOLPE & Fils SA
12113 Petit-Lancy

Étanchéité, Ferblanterie
GENOLET TOITURE Concept SA
1227 Carouge
HANHART Toiture SA
1260 Nyon

Menuiserie intérieure
GARIN-DAVET & Cie SA
1245 Collonge-Bellerive

Cuisines
TEK Cuisines SA
1227 Les Acacias
DÔME Design Sàrl
1227 Carouge

Plâtrerie
DSD
1224 Chêne-Bougeries

Serrurerie
CONSTRUCTIONS MÉTALLIQUES ISELÉ SA
1180 Rolle

Chapes
Entreprise DINC SA
1020 Renens

Peinture
Construction PERRET SA
1242 Satigny

Carrelage
BONVIN revêtements
1228 Plan-les-Ouates

Aménagements extérieurs
TRUCHET jardinier SA
1217 Meyrin

Echafaudages
J.D.S. Echafaudages SA
1242 Satigny