

## LE HAUT DES MÉLÈZES

26 VILLAS ET 3 IMMEUBLES PPE

PRANGINS - VD

**Maître de l'ouvrage**  
Beric Réalisations SA  
Boulevard des Promenades 2  
1227 Carouge

**Entreprise générale**  
Beric Réalisations SA  
Boulevard des Promenades 2  
1227 Carouge  
Collaborateur :  
Nicolas Longo, architecte

**Architecte**  
Projet :  
Andreas Durr  
Rue Emile-Yung 15  
1205 Genève  
Réalisation :  
Beric Architectes SA  
Boulevard des Promenades 2  
1227 Carouge

**Coordonnées**  
Chemin de la Colline  
1197 Prangins

**Conception** 2002

**Réalisation** 2003 - 2005



## SITUATION - PROGRAMME

**Réponse à un marché fortement demandeur.**  
Programme de logements destiné à la propriété individuelle, l'ensemble d'habitations "Le Haut des Mélèzes" prend place sur la colline qui domine, à quelque 300 mètres, le vieux village de Prangins et le Château devenu Musée national.

Cette réalisation, implantée sur une parcelle de près d'un hectare, propose en réponse à un marché fortement demandeur, avec 26 villas individuelles groupées par trois, ainsi que trois petits immeubles de six appartements chacun.

La situation de la commune au voisinage de Nyon, la prédispose à une forte expansion: forte de plus de 3'000 habitants, elles bénéficient d'accès et de dessertes directs et confortables, que ce soit par transports privés ou publics, ses infrastructures ou celles de la région se révélant par ailleurs performantes et d'un grand attrait, compte tenu de la qualité de vie qui en découle.

## PROJET

**Alliage de la diversité et de la cohérence d'ensemble.**  
Point fort du projet, sa conception, susceptible de contribuer de façon déterminante à la tranquillité

## Photos

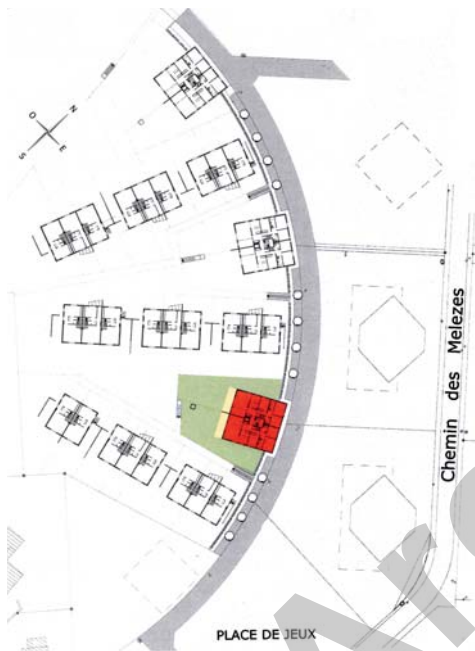
*Cohérences d'image et de techniques, conception d'ensemble claire et utilisation rationnelle des aires disponibles s'allient pour que le quartier constitue une valeur durable et appréciée.*



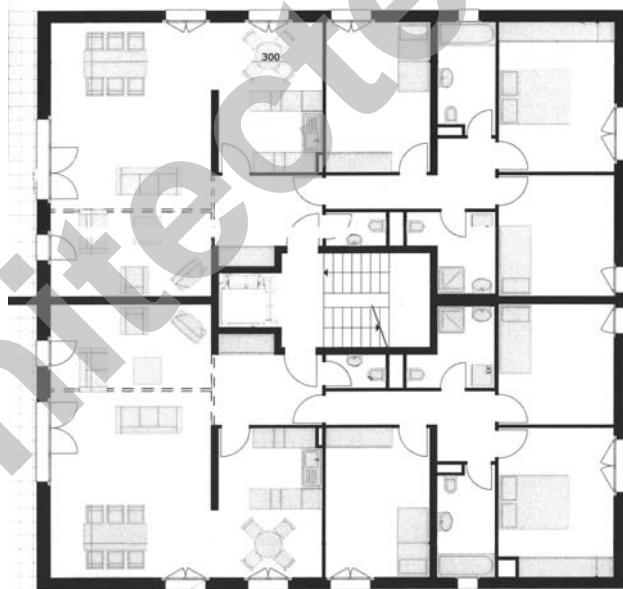
naturelle des lieux: toute l'organisation des constructions, leur répartition sur le site, les accès et circulations, ainsi que le parcage des véhicules sont pensés pour permettre d'offrir un maximum de calme et de confort.

Les villas sont adaptables dans une mesure assez large aux exigences de chaque propriétaire: répartition des espaces intérieurs, équipements et finitions peuvent être définis au gré de chacun, dans des espaces habitables qui varient de 164 à 173 m<sup>2</sup> répartis sur deux niveaux et incluant au rez un séjour de 32 m<sup>2</sup> et une cuisine de 20 m<sup>2</sup>. Le même principe prévaut pour les appartements, dont deux sur les six que comprend chaque immeuble, sont disposés en duplex. Les 120 à 160 m<sup>2</sup> proposés par ces logements peuvent être traités de façon individuelle, réservant un ensemble de séjour/salle à manger de 38 m<sup>2</sup> et une cuisine de 15 m<sup>2</sup>.

Cette souplesse n'empêche en aucune manière le maintien de l'unité architecturale et urbanistique indispensables pour garantir la cohérence et la qualité du tout.



Situation



Rez supérieur, Immeuble A

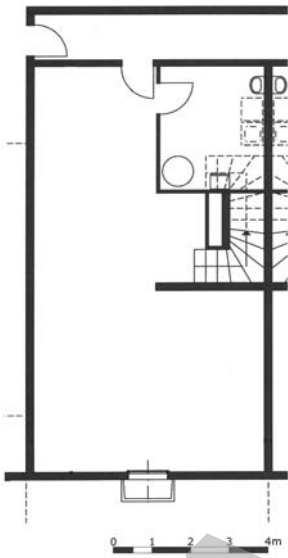




Un garage souterrain commun accueille une centaine de véhicules, chaque tranche de construction disposant de 30 places auxquelles on accède par un cheminement souterrain, directement au voisinage des villas ou de l'immeuble concerné. Ce dispositif présente le double avantage d'éliminer en surface une très grande proportion du trafic de desserte - seules une douzaine de places extérieures sont prévues - et d'offrir des aires aménagées privées ou communes totalisant globalement quelque 6'000 m<sup>2</sup> végétalisés.

Sur le plan constructif, les différentes unités répondent à des principes traditionnels et éprouvés, mis en oeuvre au moyen de matériaux modernes tels que la brique de terre cuite thermo-isolante, appareillée en façon de monolithe.

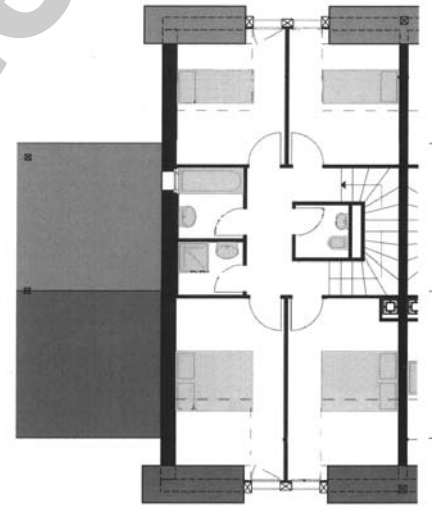
Globalement, ces dispositions permettent de satisfaire aux objectifs fixés par le programme, tout en garantissant des conditions économiques adaptées aux possibilités de la classe moyenne.



Sous-sol, Villa A13



Rez-de-chaussée, Villa A13



Combles, Villa A13





#### CARACTÉRISTIQUES

Surface du terrain	: 10'000 m <sup>2</sup>
Surfaces engazonnées	: 6'000 m <sup>2</sup>
Nombre de villas	: 26
Nombre d'appartements	: 18
Coût total	: 35'000'000.-
Places de parc int.	: 100 pl.

## ENTREPRISES ADJUDICATAIRES ET FOURNISSEURS

Liste non exhaustive

Terrassement	<b>PERRIN Frères SA</b> 1267 Vich	Serrurerie	<b>AAV CONTRACTORS SA</b> 1228 Plan-les-Ouates
Maçonnerie - Béton armé	Consortium <b>RAMPINI &amp; Cie SA</b> et <b>PERRIN Frères SA</b> p.a. 1214 Vernier	Ascenseur	<b>OTIS</b> 1213 Petit-Lancy
Construction en bois	<b>DURET SA</b> 1231 Conches	Chapes	<b>LAIK Sàrl</b> 1808 Les Monts-de-Corsier
Marches en bois	<b>HUG Christian</b> 1201 Genève	Carrelages	<b>PERRIN ET LANOIR SA</b> 1260 Nyon
Ferblanterie-Couverture	<b>TECHNIFACE Sàrl</b> 1227 Les Acacias	Parquets	<b>EGGLY SA</b> 1227 Les Acacias
Étanchéité	<b>GENEUX DANCET SA</b> 1217 Meyrin	Papiers peints	<b>EGGLY SA</b> 1227 Les Acacias
Fenêtres, portes	<b>NORBA SA</b> 1227 Les Acacias	Crépis, peintures	<b>NOBILE SA</b> 1258 Perly
Protection contre le soleil	<b>BAUMANN HÜPPE AG</b> 1217 Meyrin	Plâtrerie	<b>FLEURY &amp; HOLLENSTEIN SA</b> 1293 Bellevue
Installation électrique	<b>KREUTZER &amp; Cie SA</b> 1205 Genève	Menuiserie	<b>NORBA SA</b> 1227 Les Acacias
Systèmes de verrouillage	<b>QUINCAILLERIE DU LÉMAN</b> 1030 Bussigny-près-Lausanne	Menuiserie courante	<b>KENNGOTT SA</b> 1290 Versoix
Chauffage	<b>ALVAZZI CHAUFFAGE SA</b> 1018 Lausanne	Agencements de cuisines	<b>CM CUISINES SA</b> 1260 Nyon
Ventilation	<b>ALVAZZI VENTILATION SA</b> 1350 Orbes	Nettoyage	<b>IRISNET Sàrl</b> 1227 Carouge
Sanitaire	<b>RUTSCH Hubert</b> 1228 Plan-les-Ouates	Aménagements extérieurs	<b>BROCCARD PARCS ET JARDINS SA</b> 1236 Cartigny