

# BÂTIMENT DU BIT (Phase 1)

## RÉNOVATION DU BÂTIMENT PRINCIPAL À GENÈVE - GE

ouvrage 2643

**Maître de l'ouvrage**  
Bureau International  
du Travail  
Route des Morillons 4  
1211 Genève

**Entreprise générale**  
Steiner SA  
Rénovation Région Ouest  
Route de Lully 5  
1131 Tolochenaz

**Architectes d'intérieur**  
Raphael Florez Uriá  
Rue Cingria 8  
1205 Genève

**Ingénieurs civils**  
Sabti Sàrl  
Chemin de Valmont 208  
1260 Nyon

**Bureaux techniques**  
CVCR :  
srg engineering - scherler SA  
Chemin du Champ-d'Anier 19  
1209 Genève

**Ingénieur façades :**  
BCS SA  
Rue des Draïzes 3  
2000 Neuchâtel

**Ingénieur gestion des eaux  
désamiantage :**  
Alterege Concept SA  
Avenue des Morgines 47  
1213 Petit-Lancy

**Ingénieur Physique du Bâtiment :**  
Effin'Art Sàrl  
Rue du Petit-Chêne 38  
1003 Lausanne

**Ingénieur acoustique :**  
Acouconsult Sàrl  
Rue de l'Avenir 4  
1207 Genève

**Géomètre**  
J.-C. Wasser SA  
Rue de la Fontenette 23  
1227 Carouge

**Coordonnées**  
Route des Morillons 4  
1211 Genève

Conception 2012 – 2014  
Réalisation 2015 – 2019



### SITUATION / HISTORIQUE

Rattachée alors à la Société des Nations, l'ancêtre de l'ONU, l'Organisation Internationale du Travail a été fondée en 1919. Histoire de fêter dignement son centenaire, l'OIT a souhaité remplacer ses installations CVSE vétustes, pour être en conformité aux normes environnementales et sécuritaires actuelles, tout en amenant une nouvelle jeunesse à l'émblématique bâtiment genevois abritant le Bureau International du Travail, le secrétariat général de l'organisation. Construit de 1969 à 1974, ce vaisseau de deux cent vingt-cinq mètres présentant l'aspect d'une grande voile posée sur un catamaran est l'œuvre des architectes d'Eugène Beaudoin, Pier Luigi Nervi et Alberto Camenzind. Le bâtiment principal de onze étages sur lequel se concentreront les travaux jusqu'en 2019 repose sur deux volumes situés à ses extrémités.

### CONCEPT ARCHITECTURAL

Principal défi relevé par Steiner SA, le traitement chirurgical des façades du bâtiment principal. La peau de l'édifice genevois est composée de coques de fonte d'aluminium, ou

Alcast, présentant un effet "béton bouchardé". Plutôt que de déposer ces coques, l'option finalement choisie a été de refaire la façade de l'intérieur. Le complexe d'étanchéité et d'isolation a été remplacé, de même que l'ensemble des fenêtres. A cela s'est ajouté la mise en conformité des protections incendie. L'enveloppe a pu être nettoyée avec des produits dilués, opération assortie d'une récupération des eaux. Au bénéfice d'une isolation et d'une étanchéité refaites à neuf, la toiture hérite d'un garde-corps périphérique masquant les monoblocs de ventilation pour la suppression des cages d'escaliers.

### AMÉNAGEMENTS INTÉRIEURS

Si les fenêtres - un triple vitrage isolant avec store intégré dans un quatrième vitrage - ont gardé leur emplacement originel, la distribution des espaces de travail a changé. Au début des années 70, la taille du bureau était fonction du grade du collaborateur. On privilégie aujourd'hui l'uniformisation des modules, trois fenêtres par bureau, généralement occupés par deux personnes. Avec près de 60% de parois amovibles, le BIT s'est cependant garanti une flexibilité future pour



Edité en Suisse



CENTRE D'INFORMATION  
ARCHITECTURE ET CONSTRUCTION



créer des espaces de travail plus grands, par module de trois fenêtres. Les anciens éjecto-convecteurs sont passés à la trappe, l'allège de soixante centimètres dans laquelle passait le système de chauffage et de ventilation disparaissant au profit d'un chauffage avec plafond actif et des poutres de ventilation. La surface des bureaux a ainsi pu être augmentée.

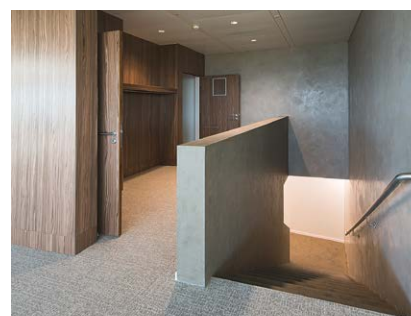
Autres nouveautés, des éléments métalliques modulables permettant de transformer certains bureaux en open space et des séparations vitrées entre les bureaux et les couloirs. Un bien-être qui se lit aussi dans le choix des matériaux: sols moquette AirMaster de chez Desso - label reconnu par les allergologues - dans les bureaux et résine pour les locaux de stockage, éclairage 100% LED.

Egalement au menu de la première tranche de travaux, la reconfiguration de la zone VIP du 11e étage, comprenant les salons de réception, une cuisine et une grande terrasse couverte. Les marbres existants en provenance des pays membres de l'OIT ont été conservés et intégrés dans le projet final.

## PARTICULARITÉS

Réalisés en site occupé, les travaux sont échelonnés en trois tranches. Lorsqu'une tranche est achevée - c'est déjà le cas de la partie Sud -, les collaborateurs en prennent possession et libèrent ainsi l'autre partie qui se mue en espace chantier, et ainsi de suite jusqu'au dernier tiers. L'objectif est d'achever les travaux pour le centenaire de l'organisation.

Reliés par l'allée des Colonnades, les deux bâtiments de base "Groupe Réunions" au Sud et "Services généraux" au Nord seront restaurés à partir de 2019.



## CARACTÉRISTIQUES BAT. PRINCIPAL

Surface de la parcelle	:	27 845 m <sup>2</sup>
Surface brute de plancher	:	51 300 m <sup>2</sup>
Volume	:	184 690 m <sup>3</sup>
Surface façade	:	18 883 m <sup>2</sup>
Nombre de places de travail	:	1 520

## entreprises adjudicataires et fournisseurs

liste non exhaustive

*Démolition - Désamiantage*  
LMT SA  
1042 Bioley-Orjulaz

**IMPLENIA SUISSE SA**  
1213 Onex

*Echafaudages*  
LMT SA  
1042 Bioley-Orjulaz

**IMPLENIA SUISSE SA**  
1213 Onex

*Maçonnerie*  
BRÜNNER RENÉ  
1227 Les Acacias

*Dallage en pierre naturelle*  
HARRY BAERLOCHER SA  
1227 Les Acacias

*Étanchéité*  
DENTAN BOSSET ÉTANCHÉITÉ SA  
1226 Thônex

*Fenêtres en métal léger*  
PROGIN SA MÉTAL  
1180 Rolle

*Installations électriques*  
ALPIQ INTEC SUISSE SA  
1214 Vernier

*Tableaux électriques*  
ELVA AG  
4143 Dornach

*Canaux de sol*  
WOERTZ  
4132 Muttenz

*Revêtements coupe-feu*  
AGI SAS  
F-69740 Genas

*Obturations coupe-feu*  
FIRE SYSTEM SA  
1227 Les Acacias

*Groupe de secours*  
OFATEC SA  
1095 Lutry

*Paratonnerre*  
PERUSSET PARATONNERRES SA  
1304 Cossonay-Ville

*MCR*  
ALPIQ INTEC SUISSE SA  
1214 Vernier

*Chauffage - Ventilation*  
ALVAZZI GENÈVE SA  
1204 Genève

*Sanitaire*  
MARTIN SANITAIRES SA  
1201 Genève

*Isolation installations CVS*  
CARRICO SOARES "ISONETO"  
1214 Vernier

*Isolation installations CVS*  
WERNER ISOLATIONS SA  
1203 Genève

*Serrurerie*  
MAGNIN PAROISSE SA  
1226 Thônex

*Serrurerie*  
FREI-LES METALLIERS SA  
2088 Cressier

*Ascenseurs*  
ASCENSEURS SCHINDLER SA  
1258 Perly

*Chapes flottantes*  
ENTREPRISE DINC SA  
1123 Aclens

*Sols sans joints*  
FAMAFLOR SA  
1510 Moudon

*Revêtements de paroi en céramique*  
BAGATTINI SA  
1201 Genève

*Béton ciré*  
L'ART DES CHOIX SA  
1227 Les Acacias

*Moquette*  
INTER MOQUETTES SA  
1004 Lausanne

*Moquette*  
LACHENAL SA  
1201 Genève

*Plâtrerie - Peinture*  
ENTREPRISE BELLONI SA  
1227 Carouge

*Portes pivot bois*  
DELTA TÜRSYSTEME AG  
8049 Zürich

*Portes en bois*  
RWD SCHLATTER AG  
1800 Vevey

*Agencement en bois*  
RS AGENCEMENT STEINER SA  
1030 Bussigny-près-Lausanne

*Agencement de cuisine*  
GINOX SA  
1217 Meyrin

*Cloisons amovibles*  
CLESTRA SA  
1023 Crissier

*Cloisons mobiles*  
DORMA SUISSE SA  
1023 Crissier

*Cloisons vitrées*  
GLAS TRÖSCH AG  
4922 Bützberg

*Cloisons séparation WC*  
MANUFACTURE DE VERRES ET  
GLACES KOWALSKI SA  
1680 Romont

*Faux-planchers*  
LENZLINGER FILS SA  
1233 Bernex

*Faux-plafonds en bacs métalliques*  
MWH SUISSE SA  
1203 Genève

*Vitrages spéciaux*  
C.M.A. CONSTRUCTEURS  
MÉTALLIQUES ASSOCIÉS SA  
1753 Matran

*Nettoyage final*  
PRESTIGE CLEAN & SERVICES  
1203 Genève

*Nettoyage final*  
DOSIM SA  
1228 Plan-les-Ouates

*Signalétique*  
LÉTRA SYSTÈME ECOFFEY SA  
1219 Aire

*Transports - Traitement des déchets*  
SERBECO SA  
1232 Confignon