



# CRÈCHE ORIGAMI

ESPACE DE VIE ENFANTINE À SÉCHERON - GE

ouvrage 2482

Maître de l'ouvrage  
JT International SA  
Rue Kazem-Radjavi 8  
1202 Genève

Représentant du  
Maître de l'ouvrage  
CBRE Switzerland  
Rue des Bains 33  
1205 Genève

Entreprise générale  
Implenia Suisse SA  
Chemin de l'Echo 1  
1213 Onex

Architecte concepteur  
Group8 Sàrl  
Rue Babylon 2 bis  
1227 Carouge

Ingénieurs civils  
Ingeni SA Genève  
Rue du Pont-Neuf 12  
1227 Carouge

Ingénieurs CVS  
Weinmann Energies SA  
Route d'Yverdon 4  
1040 Echallens

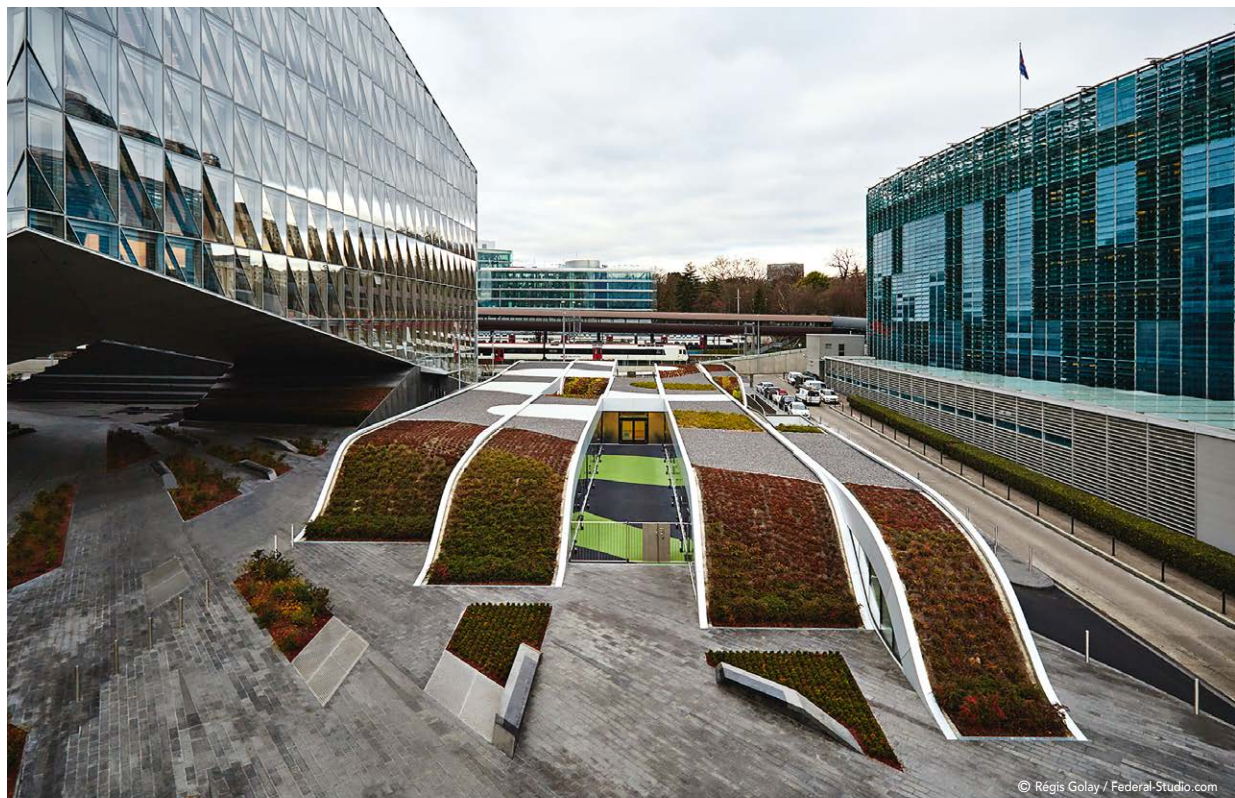
Ingénieurs électricité  
MAB Ingénierie SA  
Avenue de la Gottaz 32  
1110 Morges

Architecte paysagiste  
Oxalis architectes paysagistes  
associés Sàrl  
Rue de Veyrier 19  
1227 Carouge

Liste non exhaustive

Conception 2010 - 2012

Réalisation 2013 - 2015



© Régis Golay / Federal-Studio.com

## SITUATION

Genève affiche sa dimension internationale d'abord et avant tout sur sa rive droite. Missions permanentes, sièges d'organisations ou de grandes entreprises, cette partie de la cité n'a eu de cesse de se développer depuis près de cent ans. Au tournant du 21<sup>e</sup> siècle, elle vit un second souffle avec la construction de bâtiments audacieux, en rupture avec le tissu plutôt ordinaire édifié jusque-là.

Le périmètre contenu entre les voies CFF, l'avenue de la Paix et la rue Kazem-Radjavi accueille depuis peu le siège mondial de JTI (Japan Tobacco International). Dans cet environnement dense et urbain vient s'implanter la crèche, dont l'architecture est envisagée comme un paysage habité. Entre les façades prestigieuses et les voies de circulation très empruntées, la crèche, financée par l'entreprise et inaugurée en août 2015, affirme son identité propre. Cinq bandes ondulantes et décalées dessinent et forment le corps du bâtiment.

Le langage est franc et son architecture dédiée à la petite enfance, adaptée au site et en phase avec l'affectation. Sa conception peut être décrite comme la mise en scène du côté paysager du bâtiment.

## ESPACE DE VIE ENFANTINE

Destinée aux enfants des collaborateurs de JTI et à ceux domiciliés en Ville de Genève, cette crèche est le fruit d'un partenariat public/privé réussi.

L'entrée est un glissement naturel entre les collines. En y pénétrant, on découvre des espaces ludiques en relation avec l'extérieur où les mêmes ondulations sont présentes. Sa capacité de 104 places combine intelligemment des surfaces de jeux, de sommeil et de jardins, mais également une cuisine et des locaux pour le personnel, le tout enveloppé de toiture végétalisée. La crèche préfère tirer sa spécificité de sa façon de faire varier un principe géométrique répétitif.

Edité en Suisse



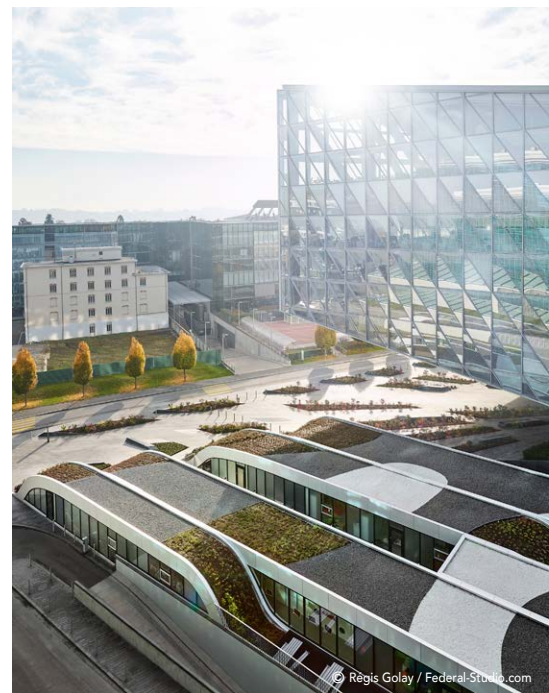
CENTRE D'INFORMATION  
ARCHITECTURE ET CONSTRUCTION



© JTI-Adrien Barakat



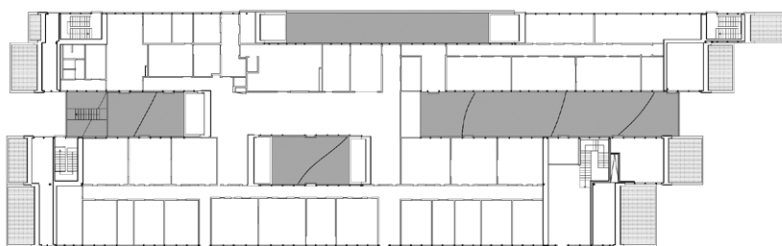
© JTI-Adrien Barakat



L'implantation habile et la volumétrie rationalisent la surface disponible sans gaspillage. Tout se concentre sur un seul niveau, avec une emprise au sol minimale. Sous un système constructif mixte, dont la structure verticale est en métal et les structures horizontales sont composées en bois, les surfaces intérieures se parent de matériaux simples. Les plafonds sont en plâtre perforé, les murs peints et les sols en linoléum.

Le concept propose une matérialité et des tonalités pensées spécifiquement pour les tout petits. À l'extérieur, l'onde des toitures se caractérise par un traitement végétalisé, conçu dans la continuité des aménagements extérieurs du site. Labellisée Minergie®, la crèche voit l'essentiel de sa technique ingénieusement disposée entre sa dalle de rez-de-chaussée et le parking souterrain sur lequel elle se pose. Les questions d'accès, de sortie de secours et de ventilation de

cette construction ont été résolues grâce à une coordination maîtrisée entre protagonistes. Volontairement démarqué du contexte bâti "corporate" qui l'enserme, cet espace de vie enfantine crée à lui tout seul un paysage inédit et autonome. Depuis l'ouverture de la crèche en août 2015, ses usagers ont pu s'approprier pleinement les espaces intimistes nés de ces courbes délicates et de ces décalages savants.



#### Photos

Née des plisages du sol, la crèche « Origami » offre sous ses toitures ondulantes et végétalisées des espaces empreints de douceur et de sérénité. Une construction parfaitement mise en œuvre qui assume son originalité formelle à l'ombre d'un tissu bâti dense.

#### CARACTÉRISTIQUES

Surface brute de planchers	:	1 525 m <sup>2</sup>
Emprise au rez	:	1 525 m <sup>2</sup>
Volume SIA 416	:	5 620 m <sup>3</sup>

## entreprises adjudicataires et fournisseurs

liste non exhaustive

*Terrassement - Génie civil*  
IMPLENIA SUISSE SA  
1213 Onex

*Etanchéité*  
ETICO SA  
1227 Carouge

*Contrôle d'accès*  
KABA AG  
8623 Wetzikon

*Résines de sol*  
IMPLENIA SUISSE SA  
1213 Onex

*Faux planchers techniques*  
LENZLINGER FILS SA  
1233 Bernex

*Echafaudages*  
ROTH ECHAFAUDAGES SA  
1214 Vernier

*Electricité*  
EGG-TELSA SA  
1205 Genève

*Carrelages - Faïences*  
GATTO SA  
1201 Genève

*Menuiseries intérieures*  
WIDER SA GENÈVE  
1217 Meyrin

*Rideaux intérieurs*  
PFISTER PROFESSIONAL SA  
1163 Etoy

*Béton - Béton armé*  
IMPLENIA SUISSE SA  
1213 Onex

*Chauffage - Ventilation*  
ALPIQ INTEC ROMANDIE SA  
1214 Vernier

*Revêtements synthétiques*  
PFISTER PROFESSIONAL SA  
1163 Etoy

*Mobilier intérieur*  
RÖTHLISBERGER AG  
3535 Schüpbach

*Nettoyages fin de chantier*  
PRESTIGE CLEAN & SERVICES  
1203 Genève

*Charpente bois*  
JPF-DUCRET SA  
1630 Bulle

*Sanitaire*  
A. SCHNEIDER SA  
1227 Carouge

*Rideaux coupe-feu*  
RIEDER SYSTEMS SA  
1070 Puidoux

*Mise en passe*  
YVES LIARDET SA  
1228 Plan-les-Ouates

*Surveillance de chantier*  
MIB PROTECTION SARL  
1212 Grand-Lancy

*Façades*  
C.M.A.  
CONSTRUCTEURS MÉTALLIQUES  
ASSOCIÉS SA  
1753 Matran

*Chapes*  
LÁIK SA  
1072 Forel

*Plâtrerie peinture*  
MICHEL CONA SA  
1201 Genève

*Cuisine professionnelle*  
GINOX SA  
1217 Meyrin

*Aménagements extérieurs*  
BOCCARD PARCS ET JARDINS SA  
1236 Cartigny